

ИТОГОВЫЙ ОТЧЕТ
Северо-Восточного управления
министерства образования и науки Самарской области

наименование органа власти (организации), проводившего (ей) анализ состояния и
перспектив развития системы образования
о результатах анализа состояния и перспектив развития системы образования
городского округа Похвистнево
за 2017 год

I. Анализ состояния и перспектив развития системы образования

1. Вводная часть

Оценка итогов социально-экономического развития городского округа Похвистнево за 2017 год свидетельствует о небольшом оживлении экономики города в основном за счет роста добывающей отрасли, стабилизацией ситуации в сфере занятости населения, строительстве жилья, небольшим ростом заработной платы. Решаются социальные проблемы. За прошедший год начато строительство физкультурно-спортивного комплекса с универсальным игровым залом и бассейном в городском округе Похвистнево. Заключено соглашение о выделении средств на капитальный ремонт детского сада «Крепыш».

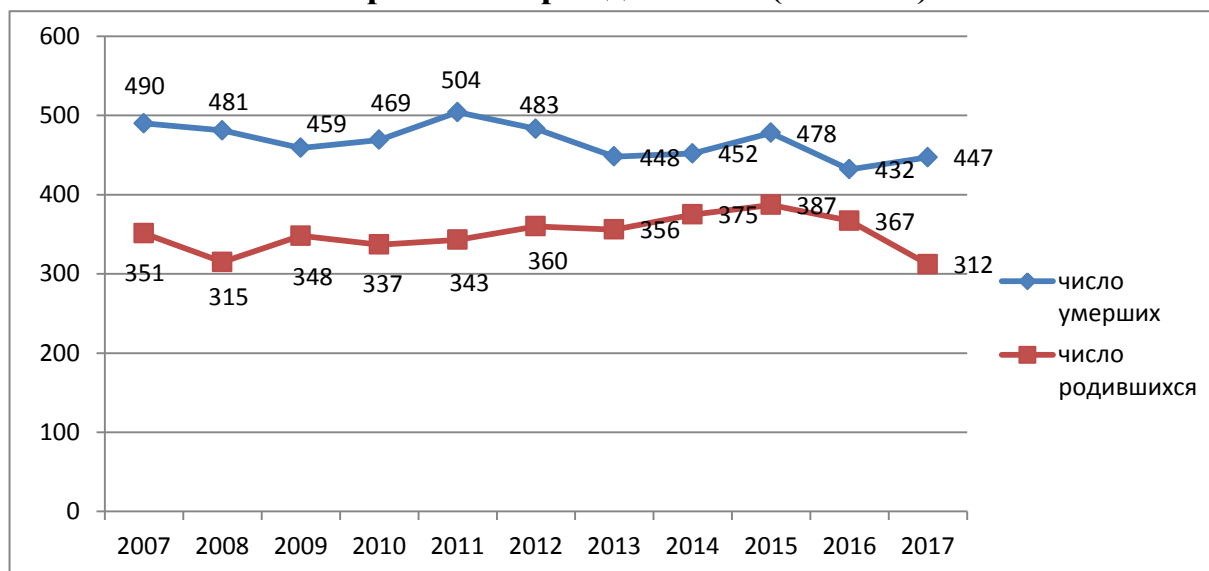
В настоящее время широко используется программный подход в развитии территории. На территории городского округа планомерно реализуются три приоритетных национальных проекта: «Образование», «Здоровье», «Доступное и комфортное жилье – гражданам России», 23 муниципальных программы, Комплексный инвестиционный план развития, Стратегия социально-экономического развития, «Дорожные карты» в сфере культуры, здравоохранении, образовании, строительстве и жилищно-коммунальном хозяйстве. Внедряются тезисы, озвученные в послании Губернатора Самарской области.

Развитие города во многом зависит от складывающейся обстановки в стране и области. Не удастся преодолеть ситуацию с низкой инвестиционной активностью, сокращением бюджетной обеспеченности. Наш город до сих пор остается городом с монопрофильной экономикой.

Демография

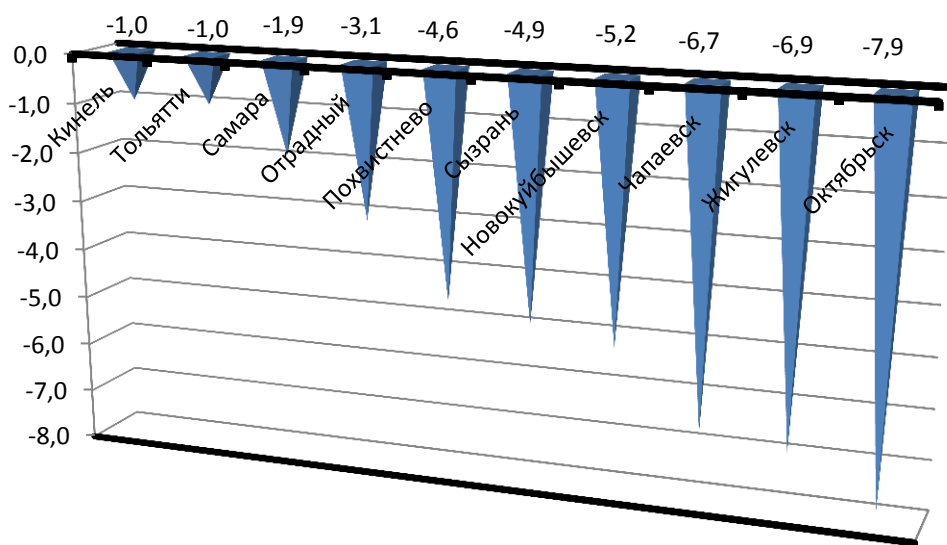
За 2017 год в городском округе родилось 312 детей, что на 63 человека меньше, чем в 2016 году. Умерло 447 человека, что на 15 человек больше, чем за аналогичный период прошлого года. В расчете на тысячу человек населения рождаемость составила 10,7 промилле, смертность 15,3 промилле. Естественная убыль населения, за счет увеличения смертности и снижения рождаемости, сократилась с -3,1 до 4,6 промилле.

Смертность и рождаемость (человек)



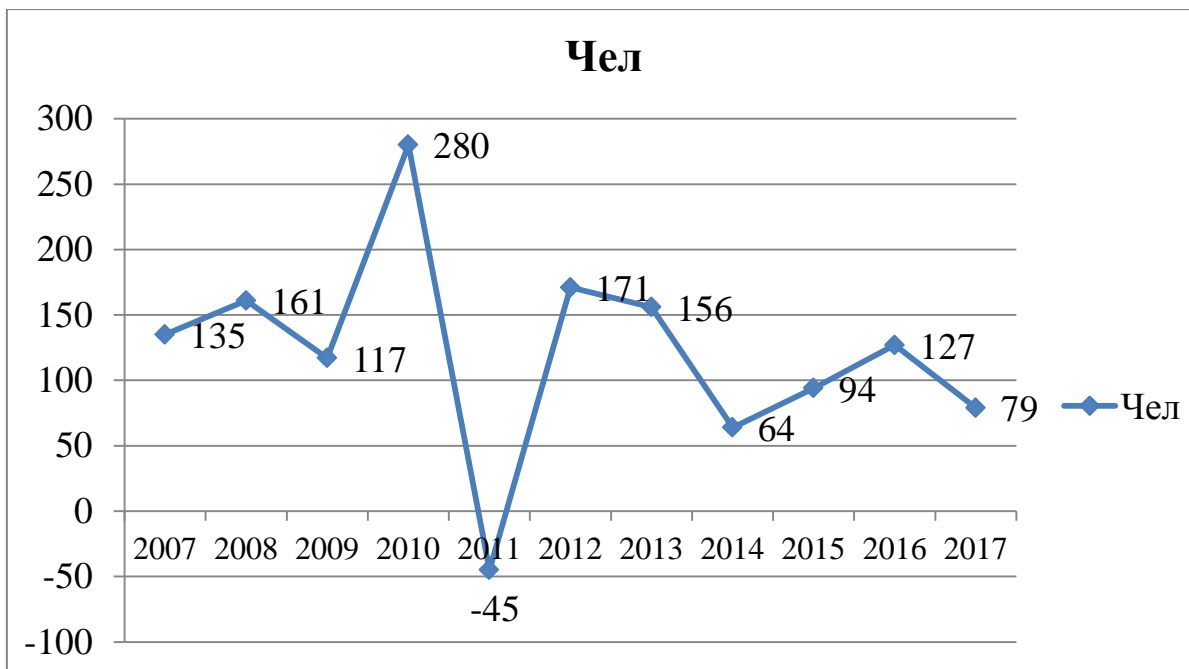
В рейтинге городских округов по естественному приросту (убыли) населения Похвистнево переместился с 4 на 5 место. Стоит отметить, что все городские округа имеют естественную убыль населения.

Рейтинг по уровню естественного прироста(убыли) населения за 12 месяцев 2016 года, промилле



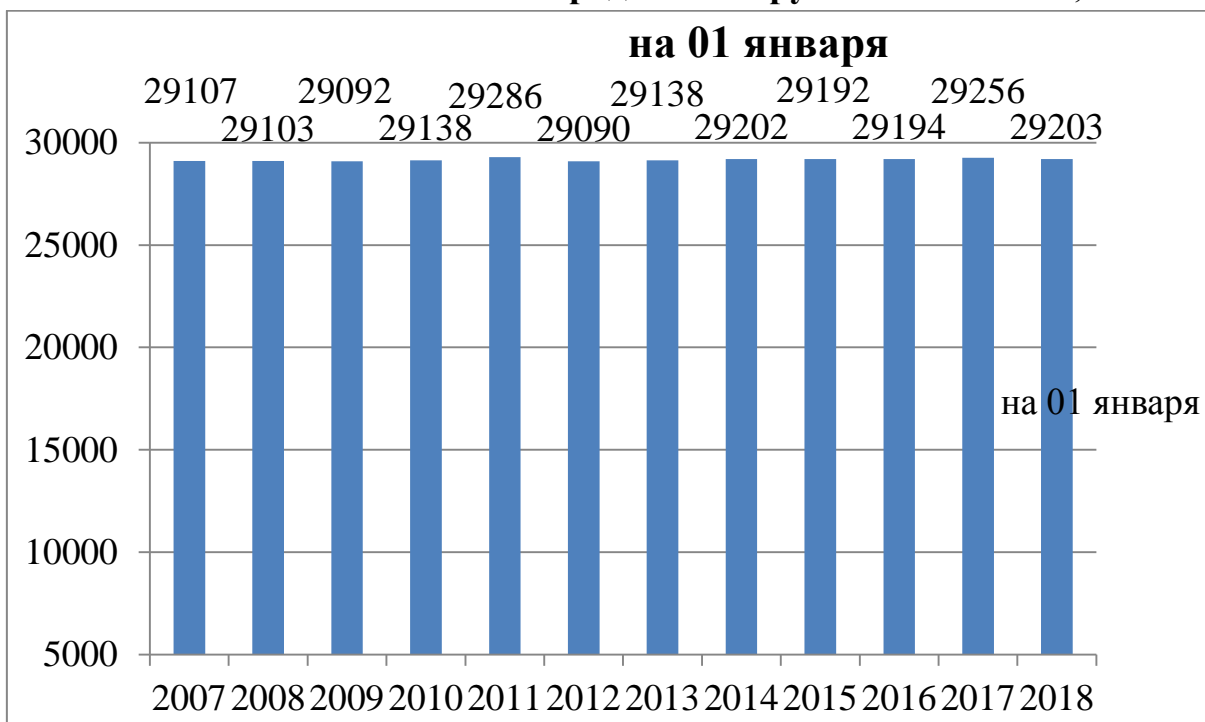
Миграционный прирост численности населения возрос на 48 человек и за 2017 год оставил 79 человек.

Миграция населения



Численность населения на 1 января 2018 года сократилась на 53 человека, составив 29203.

Численность населения городского округа Похвистнево, человек



Занятость населения

Демографические процессы и ситуация на рынке труда приводят к сокращению трудовых ресурсов и занятых в экономике городского округа Похвистнево, однако данное сокращение не критическое.

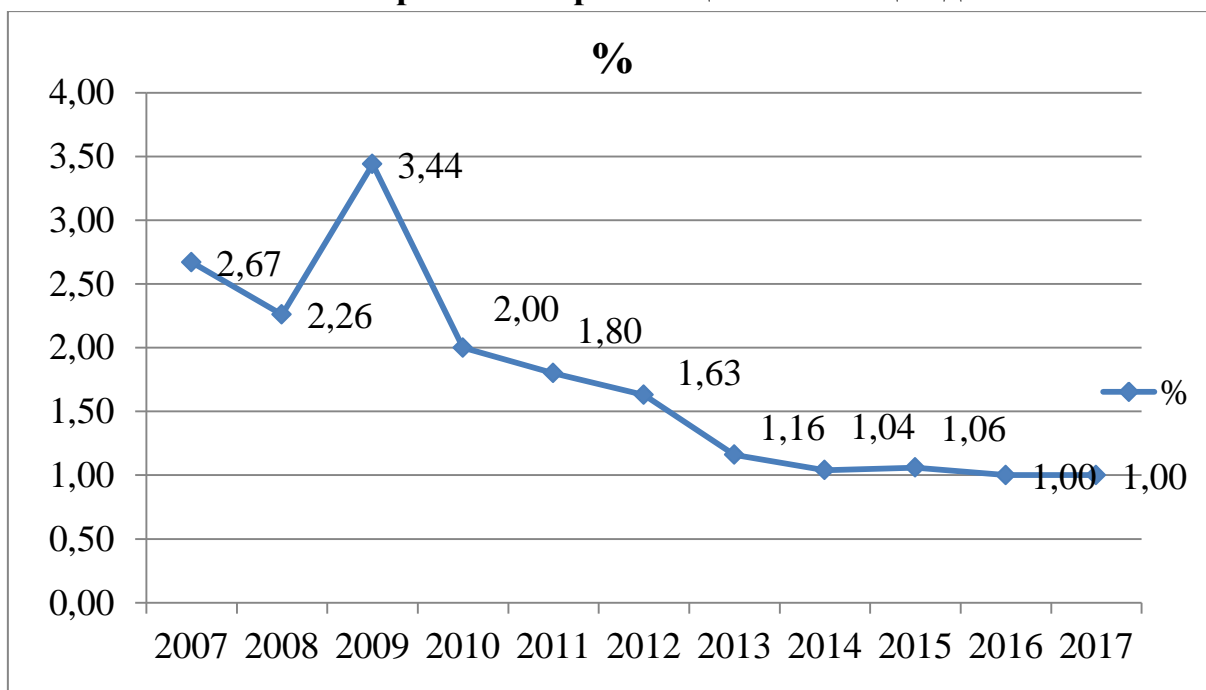
По балансу трудовых ресурсов большинство населения городского округа занято в сфере торговли, предоставлении жилищно-коммунальных услуг, социальной сфере и сфере государственного управления.

В течение отчетного периода в Службу занятости по вопросу трудоустройства обратился 513 человек (2016 год – 533 человека). По состоянию на 01.01.2017 численность граждан, состоящих на регистрационном учете в качестве безработных, составила 163 человек, что на 4 человека ниже уровня предыдущего года. Количество заявленных вакансий в 2017 году практически осталось неизменным и составило 1028 вакансии (2016 год – 1053).

Из общей численности граждан, ищущих работу, при содействии службы занятости в течение 2017 года нашли работу 291 человек (2016 год – 196).

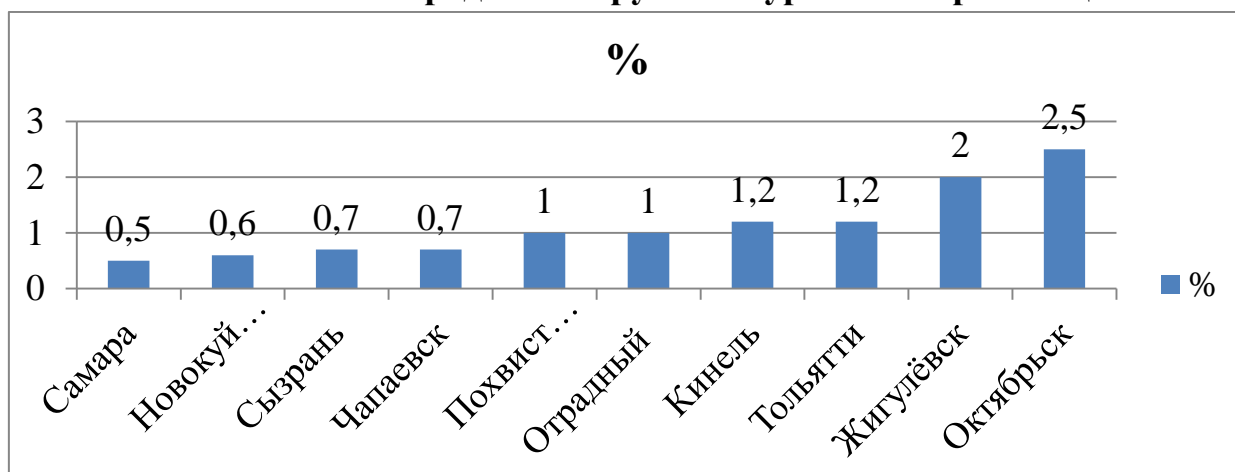
Уровень официальной безработицы на 01.01.2018 составил 1,00 %.

Уровень безработицы на конец года



В рейтинге городских округов по уровню безработицы г.о. Похвистнево в 2017 году, также как и в 2016 году, занимает 5 позицию.

Рейтинг городских округов по уровню безработицы



2. Анализ состояния и перспектив развития системы образования

Образование

На территории городского округа Покхвистнево функционируют 7 образовательных организаций, в том числе 6 государственных бюджетных общеобразовательных учреждений и 1 государственное профессиональное бюджетное образовательное учреждение.

Кроме того, функционируют 12 структурных подразделений дошкольного образования и 2 структурных подразделения дополнительного образования детей государственных бюджетных общеобразовательных учреждений, подведомственных министерству образования и науки Самарской области¹.

Дошкольное образование

По состоянию на 1 сентября 2017 года дошкольным образованием охвачено **1689 детей в возрасте от 1 до 7 лет**. По сравнению с 2011 годом количество дошкольников увеличилось на 30% (с 1181 до 1689 человек). Это стало возможным благодаря реализации муниципальной программы «Развитие сети дошкольных образовательных учреждений в городском

¹ Полномочия министерства образования и науки Самарской области в отношении общеобразовательных учреждений реализуются Северо-Восточным управлением министерства образования и науки Самарской области: 446450, Самарская область, г. Покхвистнево, ул. А. Васильева, д. 7.

округе Похвистнево в 2001-2020 годах», утвержденной постановлением Администрации городского округа Похвистнево от 03.11.2011 № 1670.

В целях выполнения Указа Президента Российской Федерации от 07.05.2012 №599 «О мерах по реализации государственной политики в области образования и науки» в части достижения к 2016 году 100% доступности дошкольного образования для детей в возрасте от 3 до 7 лет на территории городского округа Похвистнево в 2012-2015 годах создано более 200 новых мест в дошкольных группах. Самыми значимыми по количеству вновь введенных мест в дошкольных структурных подразделениях являются:

- СП «Детский сад «Планета детства» ГБОУ СОШ №7 города Похвистнево (построено новое здание);

- СП «Детский сад «Лад» ГБОУ гимназия им. С.В.Байменова города Похвистнево и СП «Детский сад «Аленушка» ГБОУ СОШ №3 города Похвистнево (проведена реконструкция старых зданий).

Количество воспитанников на 01.09.2017 и количество мест в детских садах г.о.Похвистнево представлено в таблице 1.

Таблица 1

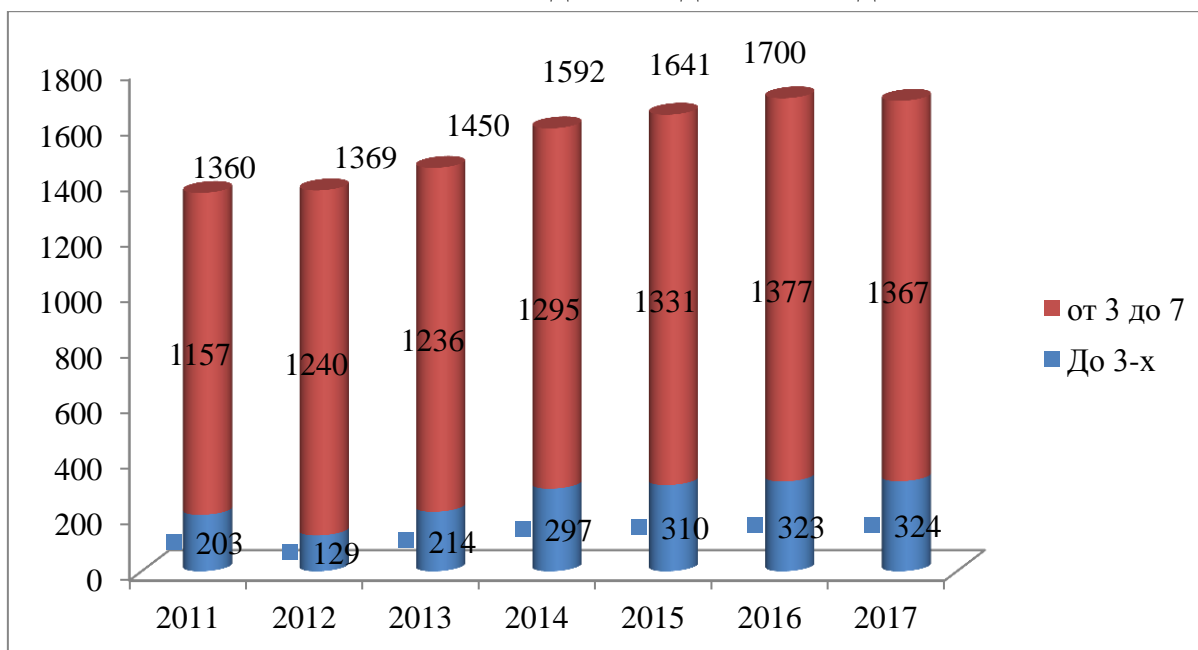
№	Наименование структурного подразделения дошкольного образования	Количество воспитанников на 01.09.2017	Количество мест
1.	СП «Детский сад Лад» ГБОУ гимназии им. С.В.Байменова города Похвистнево	128	127
2.	СП «Детский сад Сказка» ГБОУ гимназии им. С.В.Байменова города Похвистнево	249	191
3.	СП «Детский сад Журавушка» ГБОУ СОШ №1 города Похвистнево	140	90
4.	СП «Детский сад Ручеёк» ГБОУ СОШ №1 города Похвистнево	98	84
5.	СП «Детский сад Умка» ГБОУ СОШ №1 города Похвистнево	49	60
6.	СП «Детский сад Крепыш» ГБОУ СОШ № 3 города Похвистнево	202	160 (реконструируемое здание)
7.	СП «Детский сад Алёнушка» ГБОУ СОШ № 3 города Похвистнево	218	196
8.	СП «Детский сад Солнышко» ГБОУ СОШ № 3 города Похвистнево	91	100

№	Наименование структурного подразделения дошкольного образования	Количество воспитанников на 01.09.2017	Количество мест
9.	СП «Детский сад Лучики» ГБОУ СОШ №7 города Похвистнево	109	111
10.	СП «Детский сад Планета детства» ГБОУ СОШ №7 города Похвистнево	340	368 (с помещениями в здании школы)
11.	СП «Детский сад Василёк» ГБОУ СОШ пос. Октябрьский г.о. Похвистнево	24	30
12.	СП «Детский сад Улыбка» ГБОУ ООШ № 4 города Похвистнево	41	52
	ИТОГО:	1689	1569

Как видно из таблицы 1 численность детей в 6 детских садах городского округа Похвистнево больше предельной наполняемости указанных структурных подразделений дошкольного образования.

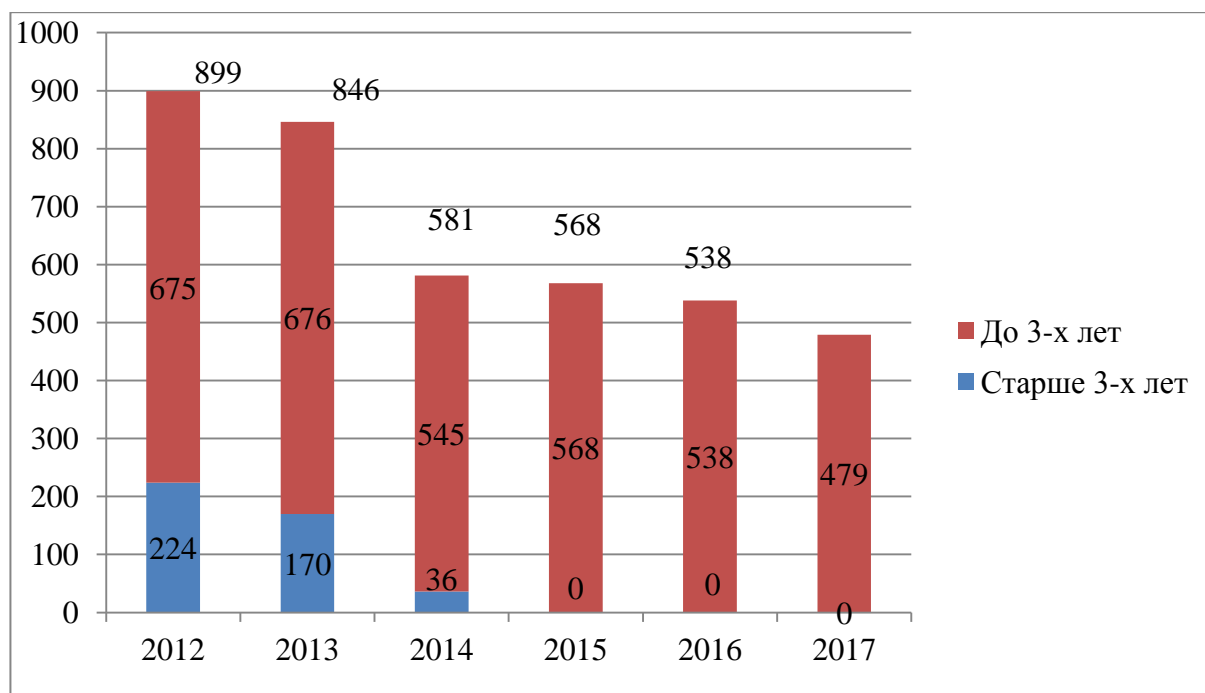
На 1 января 2018 года численность детей в детских садах составила 1691, что на 9 детей меньше, чем в прошлом году.

Количество детей в детских садах



Очередность в детские сады детей в возрасте до трёх лет на 01 января 2018 года – 479 детей, на 01 января 2017 года составляла 538 детей, все дети в очереди до трёх лет.

Очерёдность детей в детских садах



20 января 2017 года свой 50-летний юбилей отпраздновало структурное подразделение «Детский сад «Умка» ГБОУ СОШ №1 города Похвистнево.

В феврале 2017 года на базе структурного подразделения «Детский сад «Планета детства» ГБОУ СОШ №7 города Похвистнево проходил 3-й окружной фестиваль педагогических идей и инноваций.

В июне 2017 года на базе детского сада «Планета детства» проходила городская спартакиада для дошкольников.

24 ноября 2017 года свой 70-летний юбилей отметило структурное подразделение «Детский сад «Планета детства» ГБОУ СОШ №7 города Похвистнево.

Актуальными на 2017-2018 учебный год в развитии системы дошкольного образования округа остаются следующие вопросы:

- проведение организационно – методических мероприятий, обеспечивающих реализацию ФГОС дошкольного образования (практико-ориентированные семинары, конкурсы профессионального мастерства, а также творческие конкурсы среди детей дошкольного возраста и проведение мониторинга условий реализации ФГОС ДО);

- обеспечение прозрачности деятельности дошкольных образовательных организаций посредством работы дошкольного модуля автоматической системы управления региональной системы образования.

Общее образование

Образовательные программы начального общего, основного общего и среднего общего образования реализуются в 4 школах; начального общего и основного общего образования – в 2 школах. В течение трех последних лет наблюдается увеличение численности школьников (см. таблицу 2).

Таблица 2

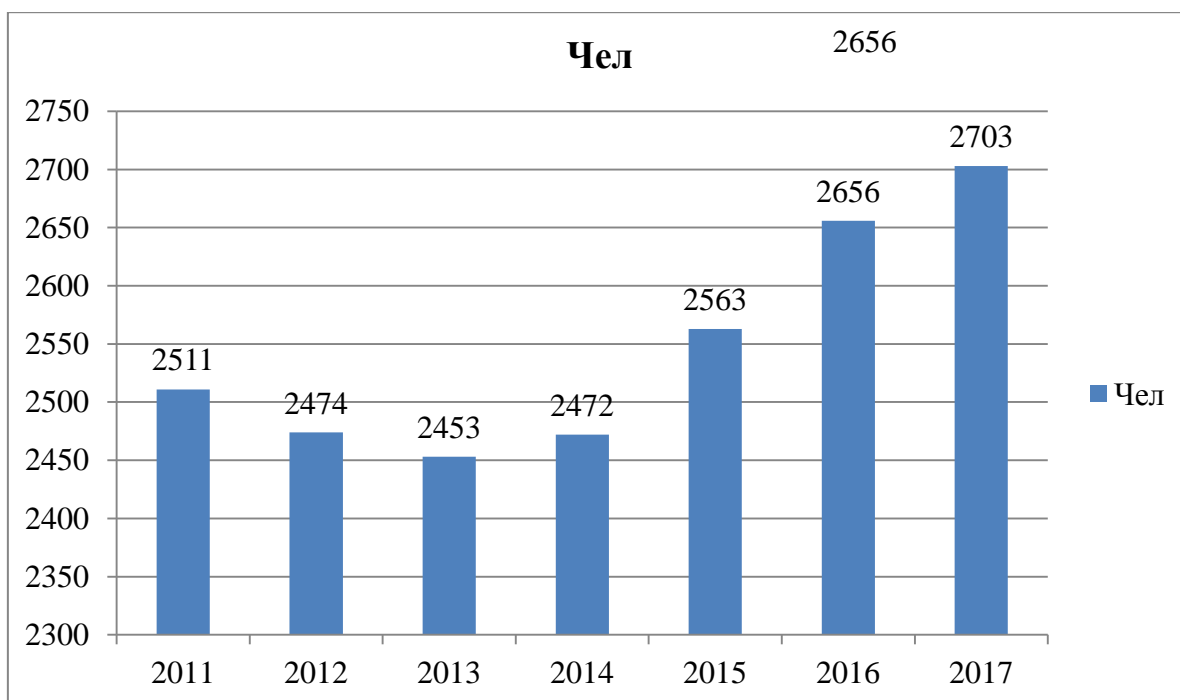
2015-2016 учебный год	2016-2017 учебный год	2017-2018 учебный год
2569 человек	2656 человек	2703 человека

Общее количество приступивших к занятиям учащихся общеобразовательных школ г.о. Похвистнево на 1 сентября 2017 года составило **2703 человека** (по очной форме обучения), в том числе (см. таблицу 3). Это на 47 учеников больше, чем в 2016 году.

Таблица 3

Наименование ОУ	1-4 кл.	в т.ч. 1 кл.	5-9 кл.	в т.ч. 9 кл.	10 кл.	11 кл.	всего
ГБОУ гимназия им. С.В.Байменова города Похвистнево	293	81	356	71	52	30	731
ГБОУ СОШ №1 города Похвистнево	346	90	298	46	26	40	710
ГБОУ СОШ № 3 города Похвистнево	381	101	344	47	29	29	783
ГБОУ СОШ №7 города Похвистнево	143	38	161	28	0	0	304
ГБОУ СОШ пос. Октябрьский г.о. Похвистнево	24	4	27	9	5	4	60
ГБОУ ООШ № 4 города Похвистнево	56	12	59	14	0	0	115
ИТОГО:	1243	326	1245	215	112	103	2703

**Количество обучающихся в общеобразовательных школах
г.о. Похвистнево**



Из 2703 учащихся по очной форме обучения:

- в классах с углубленным изучением отдельных предметов обучаются **650 человек**;

- лиц с ограниченными возможностями здоровья обучается **114 человек**, из них дети-инвалиды составляют **39 человек**;

- детей-сирот и детей, оставшихся без попечения родителей в общеобразовательных школах г.о. Похвистнево обучается **55 человек**;

- по индивидуальным учебным планам обучается **247 человек**, в том числе индивидуально на дому **41 человек** (из них: дети-инвалиды составляют **21 человек**).

В классах очно-заочного обучения приступили к занятиям **10 человек** (ГБОУ СОШ №3 города Похвистнево).

Не приступившие к занятиям дети на 1 сентября 2017 года в общеобразовательных школах городского округа Похвистнево отсутствуют.

Проблемой для городского округа является то, что образовательный процесс в ГБОУ гимназии имени С.В.Байменова в течение многих лет осуществляется в две смены. Ежегодно определенное количество обучающихся в ГБОУ гимназии имени С.В.Байменова занимаются во вторую смену, в 2017 году – 130 из 709 человек (в прошлом году – 185 из 665 человек). Подготовлена проектно-техническая документация на строительство пристроя к гимназии.

Наблюдаются следующие тенденции:

во-первых, численность учащихся 11 классов снижается, что обусловлено, с одной стороны, демографическим спадом предыдущих лет, с другой стороны, повышением спроса на получение среднего профессионального образования среди выпускников 9 классов, что, в свою очередь, вызвано реформой высшей школы и повышением уровня требований (прежде всего, количества баллов ЕГЭ) к поступающим в высшие учебные заведения;

во-вторых, численность учащихся 9 классов немного, но повышается, что обусловлено демографическими причинами – численность учащихся начальных классов и основной школы имеет тенденцию к увеличению.

Из 200 учащихся 9 классов, проходивших государственную итоговую аттестацию в 2017 году (далее – ГИА-2017) 193 человека получили аттестаты об основном общем образовании, 7 человек оставлены на повторный год обучения. Учащиеся 9 классов городских школ на ГИА-2017 показали наилучшие результаты по Северо-Восточному образовательному округу по следующим предметам: русский язык, физика, география, химия.

Из 123 выпускников 11 классов общеобразовательных школ городского округа все (100%) были допущены к сдаче единого государственного экзамена 2017 года (ЕГЭ-2017). Из 22 медалистов городских школ подавляющее большинство – 19 человек (86%) – обучаются в самарских вузах.

Дополнительное образование детей

В городском округе программы дополнительного образования реализуются в 2 учреждениях: СП ЦДТ «Пируэт» ГБОУ гимназии им. С.В.Байменова (численность занимающихся составляет 1906 человек) и СП ДЮСШ ГБОУ СОШ №1 города Похвистнево (численность занимающихся составляет 1650 человек).

Удельный вес детей в возрасте от 5 до 18 лет, получающих услуги по дополнительному образованию в организациях различной организационно-правовой формы, в общей численности детей данного возрастного диапазона, проживающих на территории г.о. Похвистнево, составляет 70% (в данном показателе дети учитываются один раз).

Северо-Восточным управлением министерства образования и науки Самарской области ежегодно проводятся конкурсные мероприятия, способствующие выявлению и стимулированию к творчеству и науке одаренных учащихся.

Учащиеся округа ежегодно с успехом выступают на областных конкурсах: областная научная конференция, конкурс сельскохозяйственных профессий «Хозяин Земли», межрегиональный конкурс театров детской и молодёжной моды «Лабиринты моды, региональный этап Всероссийского конкурса «Зеленая планета», конкурс детского творчества «Зеркало природы», конкурс – фестиваль юных инспекторов движения «Безопасное колесо» и другие.

Победами отмечены учащиеся образовательных учреждений округа и на всероссийских конкурсах: Всероссийский конкурс научно-исследовательских работ обучающихся общеобразовательных учреждений имени Д.И. Менделеева, Всероссийский конкурс творческих работ старшеклассников «Идеи Д.С. Лихачева и современность», Национальная образовательная программа «Интеллектуально-творческий потенциал России» и Всероссийские юношеские чтения им. В.И. Вернадского, Международного фестиваля-конкурса творчества молодежи стран СНГ «Люблю тебя, земля моя», Открытая Международная научно-исследовательская конференция молодых исследователей «Образование. Наука. Профессия», Всероссийский форум «Инженер – профессия творческая» (г. Москва) и другие.

Наиболее значимыми мероприятиями можно назвать предметные олимпиады, окружной фестиваль исследовательских проектов «Первоцвет» и «Интеллект, творчество, фантазия», окружной Слет ученических сообществ «Новая цивилизация», открытый фестиваль патриотической песни «Тебе пою, моя Россия», смотр строя и песни, конкурс «Безопасное колесо», окружная научно-практическая конференция студентов и старшеклассников «В профессию через науку и творчество», проводимая Губернским колледжем города Похвистнево.

Во всех учреждениях действуют детские общественные организации и органы ученического самоуправления, которые способствуют формированию социальных компетентностей и гражданского становления учащихся.

В ГБОУ гимназия имени Заслуженного Учителя Российской Федерации С.В.Байменова, ГБОУ СОШ № 1 города Похвистнево сформированы и действуют кадетские классы. В ГБОУ СОШ №3 города Похвистнево действует кадетский клуб пограничной направленности «Юные друзья пограничников».

Большое внимание в г.о. Похвистнево уделяется физкультурно-оздоровительной работе, в том числе среди обучающейся молодежи.

В городском округе Похвистнево имеется 34 спортивных сооружения с единовременной пропускной способностью 1005 человек, в том числе:

- спортивный комплекс структурного подразделения ДЮСШ ГБОУ СОШ №1 города Похвистнево;
- универсальный спортивный комплекс структурного подразделения «Пируэт» ГБОУ Гимназии им. С.В.Байменова города Похвистнево;
- 11 спортивных залов государственных бюджетных общеобразовательных учреждений.

В городском округе Похвистнево работают 8 федераций по видам спорта (футбол, волейбол, бокс, лыжные гонки, шахматы и шашки, спортивных единоборств, пауэрлифтинг, настольный теннис), которые объединяют 18 коллективов, где проводится определенная физкультурно-массовая и спортивная работа, из них – 6 коллективов в общеобразовательных учреждениях, 1 коллектив в учреждении среднего профессионального образования – Губернском колледже города Похвистнево.

В течение 2017 года проводились занятия физкультурно-спортивной направленности по месту жительства, в том числе на базе образовательных учреждений. Так, например, при ГБОУ СОШ № 1 города Похвистнево в вечернее время для взрослого населения 6 раз в неделю работала секция настольного тенниса, при СП ДЮСШ ГБОУ СОШ № 1 города Похвистнево работали секция бокса и футбола. Для взрослого населения еженедельно в вечернее время также работали спортивные секции в спортивных залах школ №3, №4; №7; пос. Октябрьский, СП ДЮСШ ГБОУ СОШ №1.

Ежегодно на базе общеобразовательных школ городского округа Похвистнево, в том числе на базе двух структурных подразделений дополнительного образования детей – Детско-юношеской спортивной школы (СП ДЮСШ ГБОУ СОШ №1 города Похвистнево) и Центра детского творчества «Пируэт» (СП ЦДТ «Пируэт ГБОУ гимназии им. С.В.Байменова города Похвистнево) – организуются летние лагеря с дневным пребыванием детей. Лагеря работают в три смены. Общий охват детей составляет 800 человек, в том числе в 1 смену – 600 детей, во 2 смену – 50 детей, в 3 смену – 150 детей. С детьми в летних лагерях проводится разнообразная воспитательная работа общеразвивающей и оздоровительной направленности, призванная обеспечить их полезную занятость в летний период. Организовано горячее питание детей.

Одной из проблем, связанных с дополнительным образованием детей в городском округе, является несбалансированное ресурсное обеспечение подвоза детей для участия в массовых мероприятиях, которые проходят как в городском округе Похвистнево, так и за его пределами, в том числе на областном и межрегиональном уровне. Образовательные организации

предоставляют школьные автобусы для этих целей, но не всегда имеют возможность оплатить бензин и другие ГСМ для обеспечения проезда детей к месту проведения мероприятия и обратно к месту учебы и месту жительства. В этих условиях представляется целесообразным более активное непосредственное участие муниципалитета в решении данного вопроса.

Среднее профессиональное образование

На территории города функционирует 1 учреждение среднего профессионального образования – государственное бюджетное профессиональное образовательное учреждение Самарской области «Губернский колледж города Похвистнево». Это многоуровневое и многопрофильное учреждение, осуществляющее подготовку специалистов среднего звена, квалифицированных рабочих и служащих. Реализация образовательных программ осуществляется на базе основного общего и среднего общего образования по очной и очно-заочной формам обучения. Колледж осуществляет подготовку кадров педагогической, медицинской, строительной, сельскохозяйственной, автомобильной, сервисной направленностей для организаций различных форм собственности.

Численность обучающихся в Губернском колледже города Похвистнево по состоянию на 1 сентября 2017 года составила 552 человека, в том числе по очной форме обучения 493 человека, по очно-заочной форме обучения 59 человек.

Контрольные цифры приема обучающихся на 2017 года в Губернском колледже города Похвистнево выполнены на 100% (см. таблицу 4).

Таблица 4

№ п/п	Код профессии/ специальности	Наименование профессии / специальности	Контрольные цифры приема (КЦП)	В том числе по формам обучения принято		
				очная	Очно- заочная	заочная
ГБПОУ «Губернский колледж города Похвистнево»						
1.	44.02.01	Дошкольное образование	25	25	-	-
2.	34.02.01	Сестринское дело	50	50	-	-
3.	35.01.13	Тракторист-машинист сельскохозяйственного	25	25	-	-

		производства				
4.	15.01.05	Сварщик (ручной и частично механизированной сварки (наплавки))	25	25	-	-
5.	13450	Маляр	15	15	-	-
6.	18880	Столяр строительный	15	15	-	-
		Итого:	155	155	-	-

Вместе с тем, следует отметить значительное снижение численности обучающихся колледжа. Так, по состоянию на 1 января 2017 года численность обучающихся составляла 698 человек, в том числе по очной форме обучения 584 человека, по очно-заочной форме обучения 114 человек. Выпуск 2017 года составил 227 человек, в том числе по очной форме обучения 189 человек, по очно-заочной форме 38 человек. Прием 2017 года составил 155 человек только по очной форме обучения. Таким образом, прием 2017 года меньше выпуска на 72 человека.

Численность обучающихся по основным профессиональным образовательным программам среднего профессионального образования по состоянию на 1 октября 2017 года составила 526 человек. Из них:

по программам подготовки специалистов среднего звена – 371 человек, в том числе 306 человек по очной форме обучения и 65 человек по очно-заочной форме обучения;

по программам подготовки квалифицированных рабочих и служащих – 155 человек, в том числе 141 человек по очной форме обучения и 14 человек по очно-заочной форме обучения.

Численность обученных по программам профессионального обучения – 160 человек (21 человек по очной форме обучения и 139 человек по очно-заочной форме обучения), в том числе:

в рамках государственного задания на обучение за счет средств бюджета Самарской области – 71 человек;

по договорам об оказании платных образовательных услуг – 89 человек.

В целях совершенствования учебно-воспитательной работы в колледже особое внимание уделяется современным подходам в профессиональном образовании, таким как организация дуального обучения и участие обучающихся и педагогов в чемпионатах формата World Skills.

Участие педагогических работников общеобразовательных школ в реализации дуального обучения заключается в следующем:

- в разработке содержания образовательных программ в вариативной ее части,
- в организации и проведении всех видов практик студентов (учебной, производственной, преддипломной),
- в проведении промежуточной и государственной итоговой аттестации (итоговых квалификационных экзаменов),
- в рецензировании выпускных квалификационных работ студентов.

Реализация дуального обучения позволит организовать практико-ориентированную подготовку востребованных в образовательных организациях города, округа и области педагогических кадров – учителей начальных классов и воспитателей дошкольных учреждений.

Технология дуального обучения также реализована в процессе подготовки медицинских кадров в Губернском колледже по специальности «Сестринское дело». Данная специальность является для колледжа традиционным направлением подготовки медицинских кадров. Выпускники колледжа по данной специальности ежегодно востребованы на региональном рынке труда.

Обучающиеся и педагоги Губернского колледжа города Похвистнево ежегодно принимают участие в чемпионатах профессионального мастерства в формате World Skills по таким компетенциям, как: «Преподавание в начальных классах», «Сестринское дело», «Сварочные технологии», «Сельскохозяйственные машины», «Поварское дело».

Таким образом, актуальными направлениями деятельности для колледжа являются:

организация и развитие дуального образования; это продиктовано современными требованиями к подготовке кадров в тесной связи с учреждениями и предприятиями;

активное участие в чемпионатах профессионального мастерства в формате WorldSkills, развитие профессиональных квалификаций обучающихся в соответствии с требованиями WorldSkills.

Рассмотрение отзывов от социальных партнеров о качестве подготовки выпускников Губернского колледжа города Похвистнево показывает, что подготовка выпускников осуществляется на должном уровне. Работодатели

отмечают хороший уровень теоретической и практической подготовки выпускников, умение работать в команде, дисциплинированность, инициативность и коммуникабельность, умение оперативно справляться с выполнением заданий.

Ремонт учреждений образования

Исполнение составило 100% к годовому плану в т. ч. по областным средствам 100%, по средствам городского округа 100%.

Финансирование проводится в соответствии с муниципальной программой «Строительство, реконструкция и капитальный ремонт образовательных учреждений городского округа Похвистнево до 2020 года» Выполнены и оплачены работы и услуги на сумму 60 156 210руб.

- оказаны услуги по проверке достоверности определения сметной стоимости по объекту «Капитальный ремонт здания по адресу: ул. Полевая, 57 в городском округе Похвистнево Самарской области» (СП «Детский сад «Крепыш» ГБОУ СОШ №3 города Похвистнево) на сумму 183 348руб.;

- выполнены работы по капитальному ремонту здания детского сада по адресу: ул. Полевая, д. 57 (СП «Детский сад «Крепыш» ГБОУ СОШ №3 города Похвистнево) на сумму 59 972 862руб.

3. Выводы и заключения

Учебно-воспитательный процесс в образовательных организациях городского округа Похвистнево обеспечивают высококвалифицированные педагогические работники:

- 3 педагога удостоены почетного звания «Заслуженный учитель Российской Федерации»;

- 16 педагогов являются Почетными работниками общего образования Российской Федерации и отмечены нагрудным знаком «Отличник народного просвещения»;

- 71 педагог награжден Почетной грамотой Министерства образования и науки Российской Федерации.

Средний возраст учителей, работающих в общеобразовательных школах городского округа Похвистнево, составляет 43 года. Численность молодых учителей (до 30 лет) составляет 15% и продолжает расти.

Система образования городского округа Похвистнево является важнейшим институтом, обеспечивающим социально-экономическое развитие нашей территории.

II. Показатели мониторинга системы образования

Раздел/подраздел/показатель	Единица измерения/форма оценки	Значение
I. Общее образование		
I. Сведения о развитии дошкольного образования		
1.1. Уровень доступности дошкольного образования и численность населения, получающего дошкольное образование		
1.1.1. Доступность дошкольного образования (отношение численности детей определенной возрастной группы, посещающих в текущем году организации, осуществляющие образовательную деятельность по образовательным программам дошкольного образования, присмотр и уход за детьми, к сумме указанной численности и численности детей соответствующей возрастной группы, находящихся в очереди на получение в текущем году мест в организациях, осуществляющих образовательную деятельность по образовательным программам дошкольного образования, присмотр и уход за детьми):		
всего (в возрасте от 2 месяцев до 7 лет);	процент	97
в возрасте от 2 месяцев до 3 лет;	процент	92
в возрасте от 3 до 7 лет.	процент	100
1.1.2. Охват детей дошкольным образованием (отношение численности детей определенной возрастной группы, посещающих организации, осуществляющие образовательную деятельность по образовательным программам дошкольного образования, присмотр и уход за детьми, к общей численности детей соответствующей возрастной группы):		
всего (в возрасте от 2 месяцев до 7 лет);	процент	68
в возрасте от 2 месяцев до 3 лет;	процент	33
в возрасте от 3 до 7 лет.	процент	94
1.1.3. Удельный вес численности детей, посещающих частные организации, осуществляющие образовательную деятельность по образовательным программам дошкольного образования, присмотр и уход за детьми, в общей численности детей, посещающих организации, реализующие образовательные программы дошкольного образования, присмотр и уход за детьми.	процент	0
1.1.4. Наполняемость групп в организациях, осуществляющих образовательную деятельность по образовательным программам дошкольного образования, присмотр и уход за детьми:		
группы компенсирующей направленности;	человек	15
группы общеразвивающей направленности;	человек	26
группы оздоровительной направленности;	человек	24
группы комбинированной направленности;	человек	0

семейные дошкольные группы.	человек	0
1.1.5. Наполняемость групп, функционирующих в режиме кратковременного и круглосуточного пребывания в организациях, осуществляющих образовательную деятельность по образовательным программам дошкольного образования, присмотр и уход за детьми:		
в режиме кратковременного пребывания;	человек	0
в режиме круглосуточного пребывания.	человек	0
1.2. Содержание образовательной деятельности и организация образовательного процесса по образовательным программам дошкольного образования		
1.2.1. Удельный вес численности детей, посещающих группы различной направленности, в общей численности детей, посещающих организации, осуществляющие образовательную деятельность по образовательным программам дошкольного образования, присмотр и уход за детьми:		
группы компенсирующей направленности;	процент	29
группы общеразвивающей направленности;	процент	61
группы оздоровительной направленности;	процент	10
группы комбинированной направленности;	процент	0
группы по присмотру и уходу за детьми.	процент	0
1.3. Кадровое обеспечение дошкольных образовательных организаций и оценка уровня заработной платы педагогических работников		
1.3.1. Численность детей, посещающих организации, осуществляющие образовательную деятельность по образовательным программам дошкольного образования, присмотр и уход за детьми, в расчете на 1 педагогического работника.	человек	9
1.3.2. Состав педагогических работников (без внешних совместителей и работавших по договорам гражданско-правового характера) организаций, осуществляющих образовательную деятельность по образовательным программам дошкольного образования, присмотр и уход за детьми, по должностям:		
воспитатели;	процент	75
старшие воспитатели;	процент	3
музыкальные руководители;	процент	4
инструкторы по физической культуре;	процент	2
учителя-логопеды;	процент	9
учителя-дефектологи;	процент	1
педагоги-психологи;	процент	5
социальные педагоги;	процент	0
педагоги-организаторы;	процент	0
педагоги дополнительного образования.	процент	1
1.3.3. Отношение среднемесячной заработной платы педагогических работников дошкольных образовательных организаций к среднемесячной заработной плате в сфере общего образования в субъекте Российской Федерации	процент	110,2

(по государственным и муниципальным образовательным организациям).		
1.4. Материально-техническое и информационное обеспечение дошкольных образовательных организаций		
1.4.1. Площадь помещений, используемых непосредственно для нужд дошкольных образовательных организаций, в расчете на 1 ребенка.	квадратный метр	7,29
1.4.2. Удельный вес числа организаций, имеющих все виды благоустройства (водопровод, центральное отопление, канализацию), в общем числе дошкольных образовательных организаций.	процент	100
1.4.3. Удельный вес числа организаций, имеющих физкультурные залы, в общем числе дошкольных образовательных организаций.	процент	100
1.4.4. Число персональных компьютеров, доступных для использования детьми, в расчете на 100 детей, посещающих дошкольные образовательные организации.	единица	20
1.5. Условия получения дошкольного образования лицами с ограниченными возможностями здоровья и инвалидами		
1.5.1. Удельный вес численности детей с ограниченными возможностями здоровья в общей численности детей, посещающих организации, осуществляющие образовательную деятельность по образовательным программам дошкольного образования, присмотр и уход за детьми.	процент	29
1.5.2. Удельный вес численности детей-инвалидов в общей численности детей, посещающих организации, осуществляющие образовательную деятельность по образовательным программам дошкольного образования, присмотр и уход за детьми.	процент	1
1.5.3. Структура численности детей с ограниченными возможностями здоровья, обучающихся по образовательным программам дошкольного образования в группах компенсирующей, оздоровительной и комбинированной направленности, по группам:		
компенсирующей направленности, в том числе для воспитанников:	процент	
с нарушениями слуха;	процент	8
с нарушениями речи;	процент	60
с нарушениями зрения;	процент	0
с умственной отсталостью (интеллектуальными нарушениями);	процент	0
с задержкой психического развития;	процент	6
с нарушениями опорно-двигательного аппарата;	процент	0
со сложными дефектами (множественными нарушениями);	процент	0
с другими ограниченными возможностями здоровья.	процент	0
оздоровительной направленности;	процент	26
комбинированной направленности.	процент	0
1.5.4. Структура численности детей-инвалидов, обучающихся по образовательным программам		

дошкольного образования в группах компенсирующей, оздоровительной и комбинированной направленности, по группам:		
компенсирующей направленности, в том числе для воспитанников:	процент	
с нарушениями слуха;	процент	0
с нарушениями речи;	процент	83
с нарушениями зрения;	процент	0
с умственной отсталостью (интеллектуальными нарушениями);	процент	0
с задержкой психического развития;	процент	17
с нарушениями опорно-двигательного аппарата;	процент	0
со сложными дефектами (множественными нарушениями);	процент	0
с другими ограниченными возможностями здоровья;	процент	0
оздоровительной направленности;	процент	0
комбинированной направленности.	процент	0
1.6. Состояние здоровья лиц, обучающихся по программам дошкольного образования		
1.6.1. Удельный вес численности детей, охваченных летними оздоровительными мероприятиями, в общей численности детей, посещающих организации, осуществляющие образовательную деятельность по образовательным программам дошкольного образования, присмотр и уход за детьми.	процент	0
1.7. Изменение сети дошкольных образовательных организаций (в том числе ликвидация и реорганизация организаций, осуществляющих образовательную деятельность)		
1.7.1. Темп роста числа организаций (обособленных подразделений (филиалов), осуществляющих образовательную деятельность по образовательным программам дошкольного образования, присмотр и уход за детьми:		
дошкольные образовательные организации;	процент	0
обособленные подразделения (филиалы) дошкольных образовательных организаций;	процент	0
обособленные подразделения (филиалы) общеобразовательных организаций;	процент	0
общеобразовательные организации, имеющие подразделения (группы), которые осуществляют образовательную деятельность по образовательным программам дошкольного образования, присмотр и уход за детьми;	процент	0
обособленные подразделения (филиалы) профессиональных образовательных организаций и образовательных организаций высшего образования;	процент	0
иные организации, имеющие подразделения (группы), которые осуществляют образовательную деятельность по образовательным программам дошкольного образования, присмотр и уход за детьми.	процент	0

1.8. Финансово-экономическая деятельность дошкольных образовательных организаций		
1.8.1. Расходы консолидированного бюджета субъекта Российской Федерации на дошкольное образование в расчете на 1 ребенка, посещающего организацию, осуществляющую образовательную деятельность по образовательным программам дошкольного образования, присмотр и уход за детьми.	тысяча рублей	103,2
1.9. Создание безопасных условий при организации образовательного процесса в дошкольных образовательных организациях		
1.9.1. Удельный вес числа зданий дошкольных образовательных организаций, находящихся в аварийном состоянии, в общем числе зданий дошкольных образовательных организаций.	процент	25
1.9.2. Удельный вес числа зданий дошкольных образовательных организаций, требующих капитального ремонта, в общем числе зданий дошкольных образовательных организаций.	процент	63
2. Сведения о развитии начального общего образования, основного общего образования и среднего общего образования		
2.1. Уровень доступности начального общего образования, основного общего образования и среднего общего образования и численность населения, получающего начальное общее, основное общее и среднее общее образование		
2.1.1. Охват детей начальным общим, основным общим и средним общим образованием (отношение численности обучающихся по образовательным программам начального общего, основного общего, среднего общего образования к численности детей в возрасте 7 - 18 лет).	процент	76,6
2.1.2. Удельный вес численности обучающихся по образовательным программам, соответствующим федеральным государственным образовательным стандартам начального общего, основного общего, среднего общего образования, в общей численности обучающихся по образовательным программам начального общего, основного общего, среднего общего образования.	процент	92
2.1.3. Удельный вес численности обучающихся, продолживших обучение по образовательным программам среднего общего образования, в общей численности обучающихся, получивших аттестат об основном общем образовании по итогам учебного года, предшествующего отчетному.	процент	60,2
2.1.4. Наполняемость классов по уровням общего образования:		
начальное общее образование (1 - 4 классы);	человек	24,4
основное общее образование (5 - 9 классы);	человек	21,8
среднее общее образование (10 - 11 (12) классы).	человек	18

2.1.5. Удельный вес численности обучающихся, охваченных подвозом, в общей численности обучающихся, нуждающихся в подвозе в образовательные организации, реализующие образовательные программы начального общего, основного общего, среднего общего образования.	процент	100
2.1.6. Оценка родителями обучающихся общеобразовательных организаций возможности выбора общеобразовательной организации (удельный вес численности родителей обучающихся, отдавших своих детей в конкретную общеобразовательную организацию по причине отсутствия других вариантов для выбора, в общей численности родителей обучающихся общеобразовательных организаций). <*>	процент	
2.2. Содержание образовательной деятельности и организация образовательного процесса по образовательным программам начального общего образования, основного общего образования и среднего общего образования		
2.2.1. Удельный вес численности обучающихся в первую смену в общей численности обучающихся по образовательным программам начального общего, основного общего, среднего общего образования по очной форме обучения.	процент	96,2
2.2.2. Удельный вес численности обучающихся, углубленно изучающих отдельные учебные предметы, в общей численности обучающихся по образовательным программам начального общего, основного общего, среднего общего образования.	процент	38
2.2.3. Удельный вес численности обучающихся в классах (группах) профильного обучения в общей численности обучающихся в 10 - 11 (12) классах по образовательным программам среднего общего образования.	процент	57,6
2.2.4. Удельный вес численности обучающихся с использованием дистанционных образовательных технологий в общей численности обучающихся по образовательным программам начального общего, основного общего, среднего общего образования.	процент	0
2.2.5. Доля несовершеннолетних, состоящих на различных видах учета, обучающихся по образовательным программам начального общего образования, основного общего образования и среднего общего образования. <****>	процент	1
2.3. Кадровое обеспечение общеобразовательных организаций, иных организаций, осуществляющих образовательную деятельность в части реализации основных общеобразовательных программ, а также оценка уровня заработной платы педагогических работников		
2.3.1. Численность обучающихся по образовательным программам начального общего, основного общего,	человек	6,8

среднего общего образования в расчете на 1 педагогического работника.		
2.3.2. Удельный вес численности учителей в возрасте до 35 лет в общей численности учителей (без внешних совместителей и работающих по договорам гражданско-правового характера) организаций, осуществляющих образовательную деятельность по образовательным программам начального общего, основного общего, среднего общего образования.	процент	25,6
2.3.3. Отношение среднемесячной заработной платы педагогических работников государственных и муниципальных общеобразовательных организаций к среднемесячной начисленной заработной плате наемных работников в организациях, у индивидуальных предпринимателей и физических лиц (среднемесячному доходу от трудовой деятельности) в субъекте Российской Федерации:		
педагогических работников - всего;	процент	93
из них учителей.	процент	93,3
2.3.4. Удельный вес численности педагогических работников в общей численности работников (без внешних совместителей и работающих по договорам гражданско-правового характера) организаций, осуществляющих образовательную деятельность по образовательным программам начального общего, основного общего, среднего общего образования.	процент	51,3
2.3.5. Удельный вес числа организаций, имеющих в составе педагогических работников социальных педагогов, педагогов-психологов, учителей-логопедов, в общем числе организаций, осуществляющих образовательную деятельность по образовательным программам начального общего, основного общего, среднего общего образования:		
социальных педагогов:		
всего;	процент	0
из них в штате;	процент	0
педагогов-психологов:		
всего;	процент	0
из них в штате;	процент	0
учителей-логопедов:		
всего;	процент	16,7
из них в штате.	процент	16,7
2.4. Материально-техническое и информационное обеспечение общеобразовательных организаций, а также иных организаций, осуществляющих образовательную деятельность в части реализации основных общеобразовательных программ		
2.4.1. Учебная площадь организаций, осуществляющих образовательную деятельность по образовательным программам начального общего, основного общего, среднего общего образования, в расчете на 1	квадратный метр	10,53

обучающегося		
2.4.2. Удельный вес числа зданий, имеющих все виды благоустройства (водопровод, центральное отопление, канализацию), в общем числе зданий организаций, осуществляющих образовательные программы начального общего, основного общего, среднего общего образования	процент	100
2.4.3. Число персональных компьютеров, используемых в учебных целях, в расчете на 100 обучающихся организаций, осуществляющих образовательную деятельность по образовательным программам начального общего, основного общего, среднего общего образования:		13
всего;	единица	
имеющих доступ к сети "Интернет".	единица	
2.4.4. Удельный вес числа организаций, реализующих образовательные программы начального общего, основного общего, среднего общего образования, имеющих доступ к сети "Интернет" с максимальной скоростью передачи данных 1 Мбит/сек и выше, в общем числе организаций, осуществляющих образовательную деятельность по образовательным программам начального общего, основного общего, среднего общего образования, подключенных к сети "Интернет".	процент	100
2.4.5. Удельный вес числа организаций, осуществляющих образовательную деятельность по образовательным программам начального общего, основного общего, среднего общего образования, использующих электронный журнал, электронный дневник, в общем числе организаций, реализующих образовательные программы начального общего, основного общего, среднего общего образования.	процент	100
2.5. Условия получения начального общего, основного общего и среднего общего образования лицами с ограниченными возможностями здоровья и инвалидами		
2.5.1. Удельный вес числа зданий, в которых созданы условия для беспрепятственного доступа инвалидов, в общем числе зданий организаций, осуществляющих образовательную деятельность по образовательным программам начального общего, основного общего, среднего общего образования.	процент	17
2.5.2. Удельный вес обучающихся в отдельных организациях и классах, получающих инклюзивное образование, в общей численности лиц с ограниченными возможностями здоровья, обучающихся по образовательным программам начального общего, основного общего, среднего общего образования.	процент	0
2.5.3. Удельный вес численности обучающихся в соответствии с федеральным государственным образовательным стандартом начального общего образования обучающихся с ограниченными	процент	10

возможностями здоровья в общей численности обучающихся по адаптированным основным общеобразовательным программам.		
2.5.4. Удельный вес численности обучающихся в соответствии с федеральным государственным образовательным стандартом образования обучающихся с умственной отсталостью (интеллектуальными нарушениями) в общей численности обучающихся по адаптированным основным общеобразовательным программам.	процент	30
2.5.5. Структура численности обучающихся по адаптированным образовательным программам начального общего, основного общего, среднего общего образования по видам программ:		
для глухих;	процент	0
для слабослышащих и позднооглохших;	процент	0
для слепых;	процент	0
для слабовидящих;	процент	0
с тяжелыми нарушениями речи;	процент	0
с нарушениями опорно-двигательного аппарата;	процент	1
с задержкой психического развития;	процент	90
с расстройствами аутистического спектра;	процент	0
с умственной отсталостью (интеллектуальными нарушениями).	процент	9
2.5.6. Численность обучающихся по образовательным программам начального общего, основного общего, среднего общего образования в расчете на 1 работника:		
учителя-дефектолога;	человек	0
учителя-логопеда;	человек	113
педагога-психолога;	человек	0
тьютора, ассистента (помощника).	человек	0
2.6. Результаты аттестации лиц, обучающихся по образовательным программам начального общего образования, основного общего образования и среднего общего образования		
2.6.1. Доля выпускников общеобразовательных организаций, успешно сдавших единый государственный экзамен (далее - ЕГЭ) по русскому языку и математике, в общей численности выпускников общеобразовательных организаций, сдававших ЕГЭ по данным предметам. <*>	процент	
2.6.2. Среднее значение количества баллов по ЕГЭ, полученных выпускниками, освоившими образовательные программы среднего общего образования:		
по математике; <*>	балл	
по русскому языку. <*>	балл	
2.6.3. Среднее значение количества баллов по государственной итоговой аттестации, полученных выпускниками, освоившими образовательные программы основного общего образования:		

по математике; <*>	балл	
по русскому языку. <*>	балл	
2.6.4. Удельный вес численности обучающихся, получивших на государственной итоговой аттестации неудовлетворительные результаты, в общей численности обучающихся, участвовавших в государственной итоговой аттестации по образовательным программам:		
основного общего образования;	процент	0
среднего общего образования.	процент	0
2.7. Состояние здоровья лиц, обучающихся по основным общеобразовательным программам, здоровьесберегающие условия, условия организации физкультурно-оздоровительной и спортивной работы в общеобразовательных организациях, а также в иных организациях, осуществляющих образовательную деятельность в части реализации основных общеобразовательных программ		
2.7.1. Удельный вес численности лиц, обеспеченных горячим питанием, в общей численности обучающихся организаций, осуществляющих образовательную деятельность по образовательным программам начального общего, основного общего, среднего общего образования.	процент	93
2.7.2. Удельный вес числа организаций, имеющих логопедический пункт или логопедический кабинет, в общем числе организаций, осуществляющих образовательную деятельность по образовательным программам начального общего, основного общего, среднего общего образования.	процент	67
2.7.3. Удельный вес числа организаций, имеющих спортивные залы, в общем числе организаций, осуществляющих образовательную деятельность по образовательным программам начального общего, основного общего, среднего общего образования.	процент	100
2.7.4. Удельный вес числа организаций, имеющих закрытые плавательные бассейны, в общем числе организаций, осуществляющих образовательную деятельность по образовательным программам начального общего, основного общего, среднего общего образования.	процент	0
2.8. Изменение сети организаций, осуществляющих образовательную деятельность по основным общеобразовательным программам (в том числе ликвидация и реорганизация организаций, осуществляющих образовательную деятельность)		
2.8.1. Темп роста числа организаций (филиалов), осуществляющих образовательную деятельность по образовательным программам начального общего, основного общего, среднего общего образования.	процент	0
2.9. Финансово-экономическая деятельность общеобразовательных организаций, а также иных		

организаций, осуществляющих образовательную деятельность в части реализации основных общеобразовательных программ		
2.9.1. Общий объем финансовых средств, поступивших в организации, осуществляющие образовательную деятельность по образовательным программам начального общего, основного общего, среднего общего образования, в расчете на 1 обучающегося.	тысяча рублей	40,7
2.9.2. Удельный вес финансовых средств от приносящей доход деятельности в общем объеме финансовых средств организаций, осуществляющих образовательную деятельность по образовательным программам начального общего, основного общего, среднего общего образования.	процент	6,47
2.10. Создание безопасных условий при организации образовательного процесса в общеобразовательных организациях		
2.10.1. Удельный вес числа зданий организаций, реализующих образовательные программы начального общего, основного общего, среднего общего образования, имеющих охрану, в общем числе зданий организаций, осуществляющих образовательную деятельность по образовательным программам начального общего, основного общего, среднего общего образования.	процент	0
2.10.2. Удельный вес числа зданий организаций, осуществляющих образовательную деятельность по образовательным программам начального общего, основного общего, среднего общего образования, находящихся в аварийном состоянии, в общем числе зданий организаций, осуществляющих образовательную деятельность по образовательным программам начального общего, основного общего, среднего общего образования.	процент	0
2.10.3. Удельный вес числа зданий организаций, осуществляющих образовательную деятельность по образовательным программам начального общего, основного общего, среднего общего образования, требующих капитального ремонта, в общем числе зданий организаций, осуществляющих образовательную деятельность по образовательным программам начального общего, основного общего, среднего общего образования.	процент	91
II. Профессиональное образование		
3. Сведения о развитии среднего профессионального образования		
3.1. Уровень доступности среднего профессионального образования и численность населения, получающего среднее профессиональное образование		
3.1.1. Охват молодежи образовательными программами среднего профессионального образования - программами подготовки квалифицированных рабочих, служащих	процент	22

(отношение численности студентов, обучающихся по программам подготовки квалифицированных рабочих, служащих, к численности населения в возрасте 15 - 17 лет).		
3.1.2. Охват молодежи образовательными программами среднего профессионального образования - программами подготовки специалистов среднего звена (отношение численности студентов, обучающихся по программам подготовки специалистов среднего звена, к численности населения в возрасте 15 - 19 лет).	процент	36
3.1.3. Число поданных заявлений о приеме на обучение по образовательным программам среднего профессионального образования за счет бюджетных ассигнований в расчете на 100 бюджетных мест.	единица	115
3.2. Содержание образовательной деятельности и организация образовательного процесса по образовательным программам среднего профессионального образования		
3.2.1. Удельный вес численности лиц, освоивших образовательные программы среднего профессионального образования с использованием электронного обучения, дистанционных образовательных технологий, в общей численности выпускников, получивших среднее профессиональное образование:		
программы подготовки квалифицированных рабочих, служащих:		
с использованием электронного обучения;	процент	0
с использованием дистанционных образовательных технологий.	процент	0
программы подготовки специалистов среднего звена:		
с использованием электронного обучения;	процент	0
с использованием дистанционных образовательных технологий.	процент	0
3.2.2. Удельный вес численности лиц, обучающихся по образовательным программам среднего профессионального образования - программам подготовки квалифицированных рабочих, служащих на базе основного общего образования или среднего общего образования, в общей численности студентов, обучающихся по образовательным программам среднего профессионального образования - программам подготовки квалифицированных рабочих, служащих:		
на базе основного общего образования;	процент	91
на базе среднего общего образования.	процент	9
3.2.3. Удельный вес численности лиц, обучающихся по образовательным программам среднего профессионального образования - программам подготовки специалистов среднего звена на базе основного общего образования или среднего общего образования, в общей численности студентов, обучающихся по образовательным программам среднего		

профессионального образования - программам подготовки специалистов среднего звена:		
на базе основного общего образования;	процент	83
на базе среднего общего образования.	процент	17
3.2.4. Структура численности студентов, обучающихся по образовательным программам среднего профессионального образования - программам подготовки квалифицированных рабочих, служащих, по формам обучения (удельный вес численности студентов соответствующей формы обучения в общей численности студентов, обучающихся по образовательным программам среднего профессионального образования - программам подготовки квалифицированных рабочих, служащих):		
очная форма обучения;	процент	91
очно-заочная форма обучения;	процент	9
заочная форма обучения.	процент	0
3.2.5. Структура численности студентов, обучающихся по образовательным программам среднего профессионального образования - программам подготовки специалистов среднего звена, по формам обучения (удельный вес численности студентов соответствующей формы обучения в общей численности студентов, обучающихся по образовательным программам среднего профессионального образования - программам подготовки специалистов среднего звена):		
очная форма обучения;	процент	83
очно-заочная форма обучения;	процент	17
заочная форма обучения.	процент	0
3.2.6. Удельный вес численности лиц, обучающихся по договорам об оказании платных образовательных услуг, в общей численности студентов, обучающихся по образовательным программам среднего профессионального образования:		
всего;	процент	5
программы подготовки квалифицированных рабочих, служащих;	процент	2
программы подготовки специалистов среднего звена.	процент	6
3.2.7. Удельный вес числа образовательных организаций, в которых осуществляется подготовка кадров по 50 наиболее перспективным и востребованным на рынке труда профессиям и специальностям, требующим среднего профессионального образования, в общем числе организаций, осуществляющих образовательную деятельность по образовательным программам среднего профессионального образования. <*>	процент	100
3.2.8. Доля несовершеннолетних, состоящих на различных видах учета, обучающихся по образовательным программам среднего профессионального образования. <****>	процент	1
3.3. Кадровое обеспечение профессиональных		

образовательных организаций и образовательных организаций высшего образования в части реализации образовательных программ среднего профессионального образования, а также оценка уровня заработной платы педагогических работников		
3.3.1. Удельный вес численности лиц, имеющих высшее образование или среднее профессиональное образование по программам подготовки специалистов среднего звена, в общей численности педагогических работников (без внешних совместителей и работающих по договорам гражданско-правового характера) организаций, осуществляющих образовательную деятельность по образовательным программам среднего профессионального образования:		
высшее образование:		
всего;	процент	92
преподаватели;	процент	96
мастера производственного обучения;	процент	67
среднее профессиональное образование по программам подготовки специалистов среднего звена:		
всего;	процент	8
преподаватели;	процент	4
мастера производственного обучения.	процент	33
3.3.2. Удельный вес численности лиц, имеющих квалификационную категорию, в общей численности педагогических работников (без внешних совместителей и работающих по договорам гражданско-правового характера) организаций, осуществляющих образовательную деятельность по образовательным программам среднего профессионального образования:		
высшую квалификационную категорию;	процент	30
первую квалификационную категорию.	процент	38
3.3.3. Численность студентов, обучающихся по образовательным программам среднего профессионального образования, в расчете на 1 преподавателя и мастера производственного обучения в организациях, осуществляющих образовательную деятельность по образовательным программам среднего профессионального образования:		
программы подготовки квалифицированных рабочих, служащих;	человек	40,46
программы подготовки специалистов среднего звена.	человек	26,30
3.3.4. Отношение среднемесячной заработной платы преподавателей и мастеров производственного обучения государственных и муниципальных организаций, осуществляющих образовательную деятельность по образовательным программам среднего профессионального образования, к среднемесячной начисленной заработной плате наемных работников в организациях, у индивидуальных предпринимателей и физических лиц (среднемесячному доходу от трудовой	процент	88,9

деятельности) в субъекте Российской Федерации.		
3.3.5. Удельный вес численности педагогических работников, освоивших дополнительные профессиональные программы в форме стажировки в организациях (предприятиях) реального сектора экономики в течение последних 3-х лет, в общей численности педагогических работников организаций, осуществляющих образовательную деятельность по образовательным программам среднего профессионального образования.	процент	3
3.3.6. Удельный вес численности преподавателей и мастеров производственного обучения из числа работников реального сектора экономики, работающих на условиях внешнего совместительства, в общей численности преподавателей и мастеров производственного обучения организаций, осуществляющих образовательную деятельность по образовательным программам среднего профессионального образования. <*>	процент	18
3.3.7. Удельный вес штатных преподавателей профессиональных образовательных организаций, желающих сменить работу, в общей численности штатных преподавателей профессиональных образовательных организаций. <*> <***>	процент	

3.3.8. Распространенность дополнительной занятости штатных преподавателей профессиональных образовательных организаций (удельный вес штатных преподавателей профессиональных образовательных организаций, имеющих дополнительную работу, в общей численности штатных преподавателей профессиональных образовательных организаций). <*> <***>	процент	
3.4. Материально-техническое и информационное обеспечение профессиональных образовательных организаций и образовательных организаций высшего образования, реализующих образовательные программы среднего профессионального образования		
3.4.1. Обеспеченность студентов, обучающихся по образовательным программам среднего профессионального образования, общежитиями (удельный вес численности студентов, проживающих в общежитиях, в общей численности студентов, нуждающихся в общежитиях):		
программы подготовки квалифицированных рабочих, служащих;	процент	100
программы подготовки специалистов среднего звена.	процент	100
3.4.2. Обеспеченность студентов, обучающихся по образовательным программам среднего профессионального образования, сетью общественного питания.	процент	

3.4.3. Число персональных компьютеров, используемых в учебных целях, в расчете на 100 студентов организаций, осуществляющих образовательную деятельность по образовательным программам среднего профессионального образования:		
всего;	единица	17
имеющих доступ к сети "Интернет".	единица	16
3.4.4. Удельный вес числа организаций, имеющих доступ к сети "Интернет" с максимальной скоростью передачи данных 2 Мбит/сек и выше, в общем числе организаций, осуществляющих образовательную деятельность по образовательным программам среднего профессионального образования, подключенных к сети "Интернет".	процент	100
3.4.5. Площадь учебно-лабораторных зданий (корпусов) организаций, осуществляющих образовательную деятельность по образовательным программам среднего профессионального образования, в расчете на 1 студента.	квадратный метр	22,19
3.5. Условия получения среднего профессионального образования лицами с ограниченными возможностями здоровья и инвалидами		
3.5.1. Удельный вес числа зданий, доступных для маломобильных групп населения, в общем числе зданий организаций, осуществляющих образовательную деятельность по образовательным программам среднего профессионального образования:		
учебно-лабораторные здания (корпуса);	процент	67
здания общежитий.	процент	0
3.5.2. Удельный вес численности студентов с ограниченными возможностями здоровья и студентов, имеющих инвалидность, в общей численности студентов, обучающихся по образовательным программам среднего профессионального образования:		
студенты с ограниченными возможностями здоровья;	процент	2
из них инвалиды и дети-инвалиды;	процент	67
студенты, имеющие инвалидность (кроме студентов с ограниченными возможностями здоровья).	процент	33
3.5.3. Структура численности студентов с ограниченными возможностями здоровья и студентов, имеющих инвалидность, обучающихся по образовательным программам среднего профессионального образования, по формам обучения:		
очная форма обучения;	процент	89
очно-заочная форма обучения;	процент	11
заочная форма обучения.	процент	0
3.5.4. Удельный вес численности студентов с ограниченными возможностями здоровья и студентов, имеющих инвалидность, обучающихся по адаптированным образовательным программам, в общей численности студентов с ограниченными возможностями здоровья и студентов, имеющих. инвалидность,		

обучающихся по образовательным программам среднего профессионального образования:		
всего;	процент	100
программы подготовки квалифицированных рабочих, служащих;	процент	100
программы подготовки специалистов среднего звена.	процент	100
3.6. Учебные и внеучебные достижения обучающихся лиц и профессиональные достижения выпускников организаций, реализующих программы среднего профессионального образования		
3.6.1. Удельный вес численности студентов, получающих государственные академические стипендии, в общей численности студентов очной формы обучения, обучающихся по образовательным программам среднего профессионального образования за счет бюджетных ассигнований:		
всего;	процент	100
программы подготовки квалифицированных рабочих, служащих;	процент	100
программы подготовки специалистов среднего звена.	процент	100
3.6.2. Уровень безработицы выпускников, завершивших обучение по образовательным программам среднего профессионального образования в течение трех лет, предшествовавших отчетному периоду:		
программы подготовки квалифицированных рабочих, служащих; <*>	процент	
программы подготовки специалистов среднего звена. <*>	процент	
3.6.3. Удельный вес численности лиц, обучающихся по 50 наиболее перспективным и востребованным на рынке труда профессиям и специальностям, требующим среднего профессионального образования, в общей численности студентов, обучающихся по образовательным программам среднего профессионального образования. <*>	процент	9
3.6.4. Удельный вес численности лиц, участвующих в региональных чемпионатах "Молодые профессионалы" (WorldSkills Russia), региональных этапах всероссийских олимпиад профессионального мастерства и отраслевых чемпионатах, в общей численности студентов, обучающихся по образовательным программам среднего профессионального образования. <*>	процент	1
3.6.5. Удельный вес числа субъектов Российской Федерации, чьи команды участвуют в национальных чемпионатах профессионального мастерства, в том числе в финале Национального чемпионата "Молодые профессионалы" (WorldSkills Russia), в общем числе субъектов Российской Федерации. <*>	процент	
3.6.6. Удельный вес численности лиц, участвующих в национальных чемпионатах "Молодые профессионалы" (WorldSkills Russia), всероссийской олимпиаде профессионального мастерства, в общей численности студентов, обучающихся по образовательным программам	процент	0

среднего профессионального образования. <*>		
3.7. Изменение сети организаций, осуществляющих образовательную деятельность по образовательным программам среднего профессионального образования (в том числе ликвидация и реорганизация организаций, осуществляющих образовательную деятельность)		
3.7.1. Темп роста числа организаций (филиалов), осуществляющих образовательную деятельность по образовательным программам среднего профессионального образования.	процент	0
3.8. Финансово-экономическая деятельность профессиональных образовательных организаций и образовательных организаций высшего образования в части обеспечения реализации образовательных программ среднего профессионального образования		
3.8.1. Удельный вес финансовых средств от приносящей доход деятельности в общем объеме финансовых средств, полученных организациями, реализующими образовательные программы среднего профессионального образования, от реализации образовательных программ среднего профессионального образования.	процент	10,4
3.8.2. Объем финансовых средств, поступивших в образовательные организации, реализующие образовательные программы среднего профессионального образования, от реализации программ среднего профессионального образования в расчете на 1 студента, обучающегося по образовательным программам среднего профессионального образования.	тысяча рублей	46,5
3.9. Структура профессиональных образовательных организаций и образовательных организаций высшего образования, реализующих образовательные программы среднего профессионального образования (в том числе характеристика филиалов)		
3.9.1. Удельный вес числа организаций, имеющих филиалы, которые реализуют образовательные программы среднего профессионального образования, в общем числе профессиональных образовательных организаций, реализующих образовательные программы среднего профессионального образования.	процент	0
3.9.2 Удельный вес числа образовательных организаций, создавших кафедры и иные структурные подразделения, обеспечивающие практическую подготовку студентов, обучающихся по образовательным программам среднего профессионального образования, на базе организаций реального сектора экономики, осуществляющих деятельность по профилю соответствующей образовательной программы, в общем числе организаций, реализующих образовательные программы среднего профессионального образования. <*>	процент	0
3.10. Создание безопасных условий при организации образовательного процесса в организациях,		

осуществляющих образовательную деятельность в части реализации образовательных программ среднего профессионального образования		
3.10.1. Удельный вес площади зданий, оборудованной охранно-пожарной сигнализацией, в общей площади зданий организаций, осуществляющих образовательную деятельность по образовательным программам среднего профессионального образования:		
учебно-лабораторные здания (корпуса);	процент	100
здания общежитий.	процент	100
3.10.2. Удельный вес площади зданий, находящейся в аварийном состоянии, в общей площади зданий организаций, осуществляющих образовательную деятельность по образовательным программам среднего профессионального образования:		
учебно-лабораторные здания (корпуса);	процент	0
здания общежитий.	процент	0
3.10.3. Удельный вес площади зданий, требующей капитального ремонта, в общей площади зданий организаций, осуществляющих образовательную деятельность по образовательным программам среднего профессионального образования:		
учебно-лабораторные здания (корпуса);	процент	100
здания общежитий.	процент	100
III. Дополнительное образование		
5. Сведения о развитии дополнительного образования детей и взрослых		
5.1. Численность населения, обучающегося по дополнительным общеобразовательным программам		
5.1.1. Охват детей дополнительными общеобразовательными программами (отношение численности обучающихся по дополнительным общеобразовательным программам к численности детей в возрасте от 5 до 18 лет).	процент	63,9
5.1.2. Структура численности детей, обучающихся по дополнительным общеобразовательным программам, по направлениям <*>:		
техническое;	процент	4,02
естественнонаучное;	процент	0
туристско-краеведческое;	процент	0
социально-педагогическое;	процент	4,1
в области искусств:		
по общеразвивающим программам;	процент	16,9
по предпрофессиональным программам;	процент	0
в области физической культуры и спорта:		
по общеразвивающим программам;	процент	74,1
по предпрофессиональным программам.	процент	0
5.1.3. Удельный вес численности обучающихся (занимающихся) с использованием сетевых форм реализации дополнительных общеобразовательных	процент	0

программ в общей численности обучающихся по дополнительным общеобразовательным программам или занимающихся по программам спортивной подготовки в физкультурно-спортивных организациях.		
5.1.4. Удельный вес численности обучающихся (занимающихся) с использованием дистанционных образовательных технологий, электронного обучения в общей численности обучающихся по дополнительным общеобразовательным программам или занимающихся по программам спортивной подготовки в физкультурно-спортивных организациях.	процент	0
5.1.5. Отношение численности детей, обучающихся по дополнительным общеобразовательным программам по договорам об оказании платных образовательных услуг, услуг по спортивной подготовке, к численности детей, обучающихся за счет бюджетных ассигнований, в том числе за счет средств федерального бюджета, бюджета субъекта Российской Федерации и местного бюджета.	процент	0
5.2. Содержание образовательной деятельности и организация образовательного процесса по дополнительным общеобразовательным программам		
5.2.1. Удельный вес численности детей с ограниченными возможностями здоровья в общей численности обучающихся в организациях дополнительного образования.	процент	0,7
5.2.2. Удельный вес численности детей-инвалидов в общей численности обучающихся в организациях дополнительного образования.	процент	0
5.3. Кадровое обеспечение организаций, осуществляющих образовательную деятельность в части реализации дополнительных общеобразовательных программ		
5.3.1. Отношение среднемесячной заработной платы педагогических работников государственных и муниципальных организаций дополнительного образования к среднемесячной заработной плате учителей в субъекте Российской Федерации.	процент	99,9
5.3.2. Удельный вес численности педагогических работников в общей численности работников организаций дополнительного образования:		
всего;	процент	63,7
внешние совместители.	процент	28,6
5.3.3. Удельный вес численности педагогов дополнительного образования, получивших образование по укрупненным группам специальностей и направлений подготовки высшего образования "Образование и педагогические науки" и укрупненной группе специальностей среднего профессионального образования "Образование и педагогические науки", в общей численности педагогов дополнительного образования (без внешних совместителей и работающих по договорам гражданско-правового характера):		

в организациях, осуществляющих образовательную деятельность по образовательным программам начального общего, основного общего, среднего общего образования;	процент	0
в организациях дополнительного образования.	процент	0
5.3.4. Удельный вес численности педагогических работников в возрасте моложе 35 лет в общей численности педагогических работников (без внешних совместителей и работающих по договорам гражданско-правового характера) организаций, осуществляющих образовательную деятельность по дополнительным общеобразовательным программам для детей и/или программам спортивной подготовки.	процент	25
5.4. Материально-техническое и информационное обеспечение организаций, осуществляющих образовательную деятельность в части реализации дополнительных общеобразовательных программ		
5.4.1. Общая площадь всех помещений организаций дополнительного образования в расчете на 1 обучающегося.	квадратный метр	1,52
5.4.2. Удельный вес числа организаций, имеющих следующие виды благоустройства, в общем числе организаций дополнительного образования:		
водопровод;	процент	100
центральное отопление;	процент	100
канализацию;	процент	100
пожарную сигнализацию;	процент	100
дымовые извещатели;	процент	100
пожарные краны и рукава;	процент	100
системы видеонаблюдения;	процент	100
"тревожную кнопку".	процент	100
5.4.3. Число персональных компьютеров, используемых в учебных целях, в расчете на 100 обучающихся организаций дополнительного образования:		
всего;	единица	14
имеющих доступ к сети "Интернет".	единица	14
5.5. Изменение сети организаций, осуществляющих образовательную деятельность по дополнительным общеобразовательным программам (в том числе ликвидация и реорганизация организаций, осуществляющих образовательную деятельность)		
5.5.1. Темп роста числа организаций (филиалов) дополнительного образования.	процент	0
5.6. Финансово-экономическая деятельность организаций, осуществляющих образовательную деятельность в части обеспечения реализации дополнительных общеобразовательных программ		
5.6.1. Общий объем финансовых средств, поступивших в организации дополнительного образования, в расчете на 1 обучающегося.	тысяча рублей	6,7
5.6.2. Удельный вес финансовых средств от приносящей доход деятельности в общем объеме финансовых средств	процент	0,1

организаций дополнительного образования.		
5.6.3. Удельный вес источников финансирования (средства федерального бюджета, бюджета субъекта Российской Федерации и местного бюджета, по договорам об оказании платных образовательных услуг, услуг по спортивной подготовке) в общем объеме финансирования дополнительных общеобразовательных программ.	процент	
5.7. Структура организаций, осуществляющих образовательную деятельность, реализующих дополнительные общеобразовательные программы (в том числе характеристика их филиалов)		
5.7.1. Удельный вес числа организаций, имеющих филиалы, в общем числе организаций дополнительного образования.	процент	0
5.8. Создание безопасных условий при организации образовательного процесса в организациях, осуществляющих образовательную деятельность в части реализации дополнительных общеобразовательных программ		
5.8.1. Удельный вес числа организаций, осуществляющих образовательную деятельность по дополнительным общеобразовательным программам, здания которых находятся в аварийном состоянии, в общем числе организаций дополнительного образования.	процент	0
5.8.2. Удельный вес числа организаций, осуществляющих образовательную деятельность по дополнительным общеобразовательным программам, здания которых требуют капитального ремонта, в общем числе организаций дополнительного образования.	процент	100
5.9. Учебные и внеучебные достижения лиц, обучающихся по программам дополнительного образования детей		
5.9.1. Результаты занятий детей в организациях дополнительного образования (удельный вес родителей детей, обучающихся в организациях дополнительного образования, отметивших различные результаты обучения их детей, в общей численности родителей детей, обучающихся в организациях дополнительного образования):		
приобретение актуальных знаний, умений, практических навыков обучающимися; <*>	процент	68
выявление и развитие таланта и способностей обучающихся; <*>	процент	31
профессиональная ориентация, освоение значимых для профессиональной деятельности навыков обучающимися; <*>	процент	6
улучшение знаний в рамках основной общеобразовательной программы обучающимися. <*>	процент	36

IV. Профессиональное обучение		
7. Сведения о развитии профессионального обучения		

7.1. Численность населения, обучающегося по программам профессионального обучения		
7.1.1. Структура численности слушателей, завершивших обучение по программам профессионального обучения:		
программы профессиональной подготовки по профессиям рабочих, должностям служащих;	процент	90
программы переподготовки рабочих, служащих;	процент	10
программы повышения квалификации рабочих, служащих.	процент	0
7.1.2. Охват населения программами профессионального обучения по возрастным группам (отношение численности слушателей определенной возрастной группы, завершивших обучение по программам профессионального обучения, к численности населения соответствующей возрастной группы):		
18 - 64 лет;	процент	1
18 - 34 лет;	процент	0,6
35 - 64 лет.	процент	0,4
7.2. Содержание образовательной деятельности и организация образовательного процесса по основным программам профессионального обучения		
7.2.1. Удельный вес численности слушателей, завершивших обучение с применением электронного обучения, дистанционных образовательных технологий, в общей численности слушателей, завершивших обучение по программам профессионального обучения:		
с применением электронного обучения;	процент	0
с применением дистанционных образовательных технологий.	процент	0
7.2.2. Структура численности слушателей, завершивших обучение по программам профессионального обучения, по программам и источникам финансирования:		
программы профессиональной подготовки по профессиям рабочих, должностям служащих:		
за счет бюджетных ассигнований;	процент	44
по договорам об оказании платных образовательных услуг за счет средств физических лиц;	процент	47
по договорам об оказании платных образовательных услуг за счет средств юридических лиц;	процент	9
программы переподготовки рабочих, служащих:		
за счет бюджетных ассигнований;	процент	0
по договорам об оказании платных образовательных услуг за счет средств физических лиц;	процент	100
по договорам об оказании платных образовательных услуг за счет средств юридических лиц;	процент	0
программы повышения квалификации рабочих, служащих:		
за счет бюджетных ассигнований;	процент	0
по договорам об оказании платных образовательных услуг за счет средств физических лиц;	процент	0
по договорам об оказании платных образовательных услуг за счет средств юридических лиц.	процент	0

7.2.3. Удельный вес числа программ профессионального обучения, прошедших профессионально-общественную аккредитацию работодателями и их объединениями, в общем числе программ профессионального обучения:		
программы профессиональной подготовки по профессиям рабочих, должностям служащих;	процент	0
программы переподготовки рабочих, служащих;	процент	0
программы повышения квалификации рабочих, служащих.	процент	
7.3. Кадровое обеспечение организаций, осуществляющих образовательную деятельность в части реализации основных программ профессионального обучения		
7.3.1. Удельный вес численности лиц, имеющих высшее образование или среднее профессиональное образование по программам подготовки специалистов среднего звена, в общей численности преподавателей и мастеров производственного обучения (без внешних совместителей и работающих по договорам гражданско-правового характера) в организациях, осуществляющих образовательную деятельность по образовательным программам профессионального обучения:		
высшее образование;	процент	92
из них соответствующее профилю обучения;	процент	100
среднее профессиональное образование по программам подготовки специалистов среднего звена;	процент	8
из них соответствующее профилю обучения.	процент	100
7.3.2. Удельный вес численности лиц, завершивших обучение по дополнительным профессиональным программам в форме стажировки в организациях (предприятиях) реального сектора экономики в течение последних 3-х лет, в общей численности преподавателей и мастеров производственного обучения (без внешних совместителей и работающих по договорам гражданско-правового характера) в организациях, осуществляющих образовательную деятельность по программам профессионального обучения:		
преподаватели;	процент	0
мастера производственного обучения.	процент	3
7.4. Материально-техническое и информационное обеспечение организаций, осуществляющих образовательную деятельность в части реализации основных программ профессионального обучения		
7.4.1. Удельный вес стоимости дорогостоящих машин и оборудования (стоимостью свыше 1 миллиона рублей за единицу) в общей стоимости машин и оборудования организаций, осуществляющих образовательную деятельность по образовательным программам профессионального обучения.	процент	0,8
7.4.2. Число персональных компьютеров, используемых в учебных целях, в расчете на 100 слушателей организаций, осуществляющих образовательную деятельность по образовательным программам профессионального		

обучения:		
всего;	единица	17
имеющих доступ к сети "Интернет".	единица	16
7.5. Условия профессионального обучения лиц с ограниченными возможностями здоровья и инвалидов		
7.5.1. Удельный вес численности слушателей с ограниченными возможностями здоровья и слушателей, имеющих инвалидность, в общей численности слушателей, завершивших обучение по программам профессионального обучения:		
слушатели с ограниченными возможностями здоровья;	процент	13
из них инвалидов, детей-инвалидов;	процент	33
слушатели, имеющие инвалидность (кроме слушателей с ограниченными возможностями здоровья).	процент	0
7.6. Трудоустройство (изменение условий профессиональной деятельности) выпускников организаций, осуществляющих образовательную деятельность		
7.6.1. Удельный вес работников организаций, завершивших обучение за счет средств работодателя, в общей численности слушателей, завершивших обучение по программам профессионального обучения.	процент	8,75
7.7. Изменение сети организаций, осуществляющих образовательную деятельность по основным программам профессионального обучения (в том числе ликвидация и реорганизация организаций, осуществляющих образовательную деятельность)		
7.7.1. Темп роста числа организаций (обособленных подразделений (филиалов), осуществляющих образовательную деятельность по образовательным программам профессионального обучения:		
всего; <*>	процент	0
общеобразовательные организации; <*>	процент	0
профессиональные образовательные организации; <*>	процент	0
образовательные организации высшего образования; <*>	процент	0
организации дополнительного образования; <*>	процент	0
организации дополнительного профессионального образования; <*>	процент	0
иные организации. <*>	процент	0
7.8. Финансово-экономическая деятельность организаций, осуществляющих образовательную деятельность в части обеспечения реализации основных программ профессионального обучения		
7.8.1. Удельный вес финансовых средств от приносящей доход деятельности в общем объеме финансовых средств, полученных организациями, осуществляющими образовательную деятельность по образовательным программам профессионального обучения.	процент	85
7.9. Сведения о представителях работодателей, участвующих в учебном процессе		
7.9.1. Удельный вес численности преподавателей и	процент	18

мастеров производственного обучения из числа работников организаций и предприятий, работающих на условиях внешнего совместительства, привлеченных к образовательной деятельности, в общей численности преподавателей и мастеров производственного обучения в организациях, осуществляющих образовательную деятельность по образовательным программам профессионального обучения.		
V. Дополнительная информация о системе образования		
8. Сведения об интеграции образования и науки, а также образования и сферы труда		
8.1. Интеграция образования и науки		
8.1.1. Удельный вес сектора организаций высшего образования во внутренних затратах на исследования и разработки.	процент	
8.2. Участие организаций различных отраслей экономики в обеспечении и осуществлении образовательной деятельности		
8.2.1. Удельный вес численности студентов, обучающихся по договорам о целевом приеме или целевом обучении, в общей численности студентов, обучающихся по образовательным программам высшего образования - программам бакалавриата, программам специалитета, программам магистратуры.	процент	
8.2.2. Удельный вес численности студентов, обучающихся по договорам о целевом обучении, в общей численности студентов, обучающихся по образовательным программам среднего профессионального образования:	процент	0
программы подготовки квалифицированных рабочих, служащих;	процент	0
программы подготовки специалистов среднего звена.	процент	0
8.2.3. Удельный вес числа организаций, имеющих структурные подразделения, обеспечивающие практическую подготовку слушателей на базе предприятий/организаций, осуществляющих деятельность по профилю реализуемых образовательных программ, в общем числе организаций, осуществляющих образовательную деятельность по образовательным программам профессионального обучения:		
всего;	процент	
на базе предприятий/организаций реального сектора экономики.	процент	
8.2.4. Распространенность сотрудничества организаций реального сектора экономики с образовательными организациями, осуществляющими образовательную деятельность по профессиональным образовательным программам (удельный вес организаций реального сектора экономики, сотрудничавших с образовательными организациями, реализующими профессиональные образовательные программы, в общем числе организаций реального сектора экономики):		

среднего профессионального образования; <*> <***>	процент	
высшего образования (бакалавриата, специалитета, магистратуры). <*> <***>	процент	
9. Сведения об интеграции российского образования с мировым образовательным пространством		
9.1. Удельный вес численности иностранных студентов в общей численности студентов, обучающихся по образовательным программам среднего профессионального образования - программам подготовки специалистов среднего звена:		
всего;	процент	0,02
граждане СНГ.	процент	0,02
9.2. Удельный вес численности иностранных студентов в общей численности студентов, обучающихся по образовательным программам высшего образования программам бакалавриата, программам специалитета, программам магистратуры:		
всего;	процент	
граждане СНГ.	процент	
10. Развитие системы оценки качества образования и информационной прозрачности системы образования		
10.1. Оценка деятельности системы образования гражданами		
10.1.1. Удовлетворенность населения качеством образования, которое предоставляют образовательные организации:		
дошкольные образовательные организации; <*>	процент	
общеобразовательные организации; <*> <***>	процент	
организации дополнительного образования; <*>		
профессиональные образовательные организации; <*> <***>	процент	
образовательные организации высшего образования. <*>	процент	
10.1.2. Индекс удовлетворенности работодателей качеством подготовки в образовательных организациях, реализующих профессиональные образовательные программы. <*> <***>	балл	
10.1.3. Удовлетворенность родителей (законных представителей) детей, обучающихся в организациях дополнительного образования:		
удобством территориального расположения организации; <*>	процент	
содержанием образования; <*>	процент	
качеством преподавания; <*>	процент	
материальной базой, условиями реализации программ (оснащением, помещениями, оборудованием); <*>	процент	
отношением педагогов к детям; <*>	процент	
образовательными результатами. <*>	процент	
10.2. Результаты участия обучающихся лиц в российских и международных тестированиях знаний, конкурсах и олимпиадах, а также в иных аналогичных мероприятиях		

10.2.1. Удельный вес численности лиц, достигших базового уровня образовательных достижений в международных сопоставительных исследованиях качества образования (изучение качества чтения и понимания текста (PIRLS), исследование качества математического и естественнонаучного общего образования (TIMSS), оценка образовательных достижений обучающихся (PISA) в общей численности российских обучающихся общеобразовательных организаций:		
международное исследование PIRLS; <*>	процент	
международное исследование TIMSS:		
математика (4 класс); <*>	процент	
математика (8 класс); <*>	процент	
естествознание (4 класс); <*>	процент	
естествознание (8 класс); <*>	процент	
международное исследование PISA:		
читательская грамотность; <*>	процент	
математическая грамотность; <*>	процент	
естественнонаучная грамотность. <*>	процент	
10.3. Развитие механизмов государственно-частного управления в системе образования		
10.3.1. Соблюдение требований по размещению и обновлению информации на официальном сайте образовательной организации в сети "Интернет", за исключением сведений, составляющих государственную и иную охраняемую законом тайну. <*****> <*****>		
10.3.1.1. Наличие на официальном сайте информации об образовательной организации, в том числе:		
о дате создания образовательной организации;	имеется/	
об учредителе(ях) образовательной организации;	имеется/	
о месте нахождения образовательной организации и ее филиалов (при наличии);	имеется/	
о режиме и графике работы образовательной организации;	имеется/	
о контактных телефонах образовательной организации;	имеется/	
об адресах электронной почты образовательной организации.	имеется/	
10.3.1.2. Наличие на сайте информации о структуре и органах управления образовательной организацией:		
о структуре управления образовательной организацией;	имеется/	
об органах управления образовательной организацией.	имеется/	
10.3.1.3. Наличие на сайте информации о реализуемых образовательных программах, в том числе с указанием сведений:		
об учебных предметах;	имеется/	
о курсах;	имеется/	
о дисциплинах (модулях);	имеется/	
о практике (ах), предусмотренной (ых) соответствующей образовательной программой.	имеется/	
10.3.1.4. Наличие на сайте информации о численности		

обучающихся по реализуемым образовательным программам по источникам финансирования:		
за счет бюджетных ассигнований федерального бюджета;	имеется/	
за счет бюджетов субъектов Российской Федерации;	имеется/	
за счет местных бюджетов;	имеется/	
по договорам об образовании за счет средств физических и (или) юридических лиц.	имеется/	
10.3.1.5. Наличие на сайте информации о языках образования.	имеется/	
10.3.1.6. Наличие на сайте информации о федеральных государственных образовательных стандартах (копии утвержденных ФГОС по специальностям/направлениям подготовки, реализуемым образовательной организацией), об образовательных стандартах (при их наличии).	имеется/	

10.3.1.7. Наличие на сайте информации об администрации образовательной организации, в том числе:		
о руководителе образовательной организации:		
фамилия, имя, отчество (при наличии);	имеется/	
должность;	имеется/	
контактные телефоны;	имеется/	
адрес электронной почты;	имеется/	
о заместителях руководителя образовательной организации:		
фамилия, имя, отчество (при наличии);	имеется/	
должность;	имеется/	
контактные телефоны;	имеется/	
адрес электронной почты;	имеется/	
о руководителях филиалов образовательной организации (при их наличии):		
фамилия, имя, отчество (при наличии);	имеется/	
должность;	имеется/	
контактные телефоны;	имеется/	
адрес электронной почты.	имеется/	
10.3.1.8. Наличие на сайте информации о персональном составе педагогических работников с указанием уровня образования, квалификации и опыта работы, а именно:		
фамилия, имя, отчество (при наличии) работника;	имеется/	
занимаемая должность (должности);	имеется/	
преподаваемые учебные предметы, курсы, дисциплины (модули);	имеется/	
ученая степень (при наличии);	имеется/	
ученое звание (при наличии);	имеется/	
наименование направления подготовки и (или) специальности;	имеется/	
данные о повышении квалификации и (или) профессиональной переподготовке (при наличии);	имеется/	
общий стаж работы;	имеется/	

стаж работы по специальности.	имеется/	
10.3.1.9. Наличие на сайте информации о материально-техническом обеспечении образовательной деятельности, в том числе:		
об оборудованных учебных кабинетах;	имеется/	
об объектах для проведения практических занятий;	имеется/	
о библиотеке(ах);	имеется/	
об объектах спорта;	имеется/	
о средствах обучения и воспитания;	имеется/	
об условиях питания обучающихся;	имеется/	
об условиях охраны здоровья обучающихся;	имеется/	
о доступе к информационным системам и информационно-телекоммуникационным сетям;	имеется/	
об электронных образовательных ресурсах, к которым обеспечивается доступ обучающихся.	имеется/	
10.3.1.10. Наличие на сайте информации о результатах приема, перевода, восстановления и отчисления студентов, в том числе:		
о результатах приема по каждой профессии;	имеется/	
о результатах приема по каждой специальности среднего профессионального образования (при наличии вступительных испытаний);	имеется/	
о результатах перевода;	имеется/	
о результатах восстановления и отчисления.	имеется/	
10.3.1.11. Наличие на сайте информации о предоставлении стипендии и мерах социальной поддержки обучающимся, в том числе:		
о наличии и условиях предоставления обучающимся стипендий;	имеется/	
о мерах социальной поддержки обучающихся.	имеется/	
10.3.1.12. Наличие на сайте информации об общежитиях:		
о наличии общежития;	имеется/	
о количестве жилых помещений в общежитии, интернате для иногородних обучающихся;	имеется/	
о формировании платы за проживание в общежитии.	имеется/	
10.3.1.13. Наличие на сайте информации о количестве вакантных мест для приема (перевода), в том числе:		
о количестве вакантных мест для приема (перевода) по каждой образовательной программе;	имеется/	
о количестве вакантных мест для приема (перевода) по каждой специальности;	имеется/	
о количестве вакантных мест для приема (перевода) по каждому направлению подготовки;	имеется/	
о количестве вакантных мест для приема (перевода) по каждой профессии.	имеется/	
10.3.1.14. Наличие на сайте информации о поступлении финансовых и материальных средств и об их расходовании, в том числе:		
о поступлении финансовых и материальных средств по итогам финансового года;	имеется/	

о расходовании финансовых и материальных средств по итогам финансового года.	имеется/	
10.3.1.15. Наличие на сайте информации о трудоустройстве выпускников.	имеется/	
10.3.1.16. Наличие на сайте копии устава образовательной организации.	имеется/	
10.3.1.17. Наличие на сайте копии лицензии на осуществление образовательной деятельности (с приложениями).	имеется/	
10.3.1.18. Наличие на сайте копии свидетельства о государственной аккредитации (с приложениями).	имеется/	
10.3.1.19. Наличие на сайте копии плана финансово-хозяйственной деятельности образовательной организации, утвержденного в установленном законодательством Российской Федерации порядке, или бюджетной сметы образовательной организации.	имеется/	
10.3.1.20. Наличие на сайте копий локальных нормативных актов, в том числе регламентирующих:		
правила приема обучающихся;	имеется/	
режим занятий обучающихся;	имеется/	
формы, периодичность и порядок текущего контроля успеваемости и промежуточной аттестации обучающихся;	имеется/	
порядок и основания перевода, отчисления и восстановления обучающихся;	имеется/	
порядок оформления возникновения, приостановления и прекращения отношений между образовательной организацией и обучающимися и (или) родителями (законными представителями) несовершеннолетних обучающихся;	имеется/	
правила внутреннего распорядка обучающихся;	имеется/	
правила внутреннего трудового распорядка;	имеется/	
коллективный договор.	имеется/	
10.3.1.21. Наличие на сайте копии отчета о результатах самообследования.	имеется/	
10.3.1.22. Наличие на сайте копии документа о порядке оказания платных образовательных услуг.	имеется/	
10.3.1.23. Наличие на сайте копий предписаний органов, осуществляющих государственный контроль (надзор) в сфере образования, отчетов об исполнении таких предписаний.	имеется/	
10.3.1.24. Наличие на сайте копий разработанных и утвержденных образовательной организацией образовательных программ.	имеется/	
10.3.1.25. Наличие на сайте информации о методической обеспеченности образовательного процесса, в том числе:		
наличие учебных планов по всем реализуемым образовательным программам;	имеется/	
наличие всех рабочих программ учебных дисциплин и междисциплинарных курсов по специальностям, укрупненным группам специальностей, направлениям подготовки;	имеется/	

наличие всех программ практик в соответствии с требованиями федеральных государственных образовательных стандартов;	имеется/	
наличие календарных учебных графиков.	имеется/	
10.3.1.26. Размещение на сайте информации о наличии электронных образовательных и информационных ресурсов по реализуемым в соответствии с лицензией образовательным программам, в том числе:		
наличие собственных электронных образовательных и информационных ресурсов;	имеется/	
наличие сторонних электронных образовательных и информационных ресурсов;	имеется/	
наличие базы данных электронного каталога.	имеется/	
10.3.1.27. Наличие версии официального сайта образовательной организации в сети "Интернет" для слабовидящих (для инвалидов и лиц с ограниченными возможностями здоровья по зрению).	имеется/	
10.3.2. Соблюдение требований по внесению сведений в федеральную информационную систему обеспечения проведения государственной итоговой аттестации обучающихся, освоивших основные образовательные программы основного общего и среднего общего образования, и приема граждан в образовательные организации для получения среднего профессионального и высшего образования (далее - ФИС ГИА и приема) и (или) полнота и соответствие сведений, размещенных на официальном сайте образовательной организации. <*****> <*****>		
10.3.2.1. Своевременность и полнота внесения сведений в ФИС ГИА и приема о правилах приема, об организации образовательной деятельности, а также иных сведений, объявляемых в соответствии с порядком приема, в том числе:		
соблюдение установленного срока внесения сведений;	соблюдается/	
внесение сведений о правилах приема, утвержденных образовательной организацией самостоятельно;	внесены/	
внесение сведений о приоритетности вступительных испытаний при ранжировании поступающих по результатам вступительных испытаний;	внесены/	
внесение сведений о формах проведения и программе вступительных испытаний, проводимых образовательной организацией самостоятельно;	внесены/	
внесение сведений о минимальном количестве баллов для каждого вступительного испытания по каждому конкурсу;	внесены/	
внесение сведений о порядке учета индивидуальных достижений, установленном правилами приема, утвержденными образовательной организацией самостоятельно;	внесены/	
внесение сведений о минимальном количестве баллов ЕГЭ, необходимых победителям и призерам олимпиад школьников для использования особого права при приеме	внесены/	

в образовательные организации высшего образования;		
внесение сведений об особенностях проведения вступительных испытаний для лиц с ограниченными возможностями здоровья, инвалидов.	внесены/	
10.3.2.2. Своевременность и полнота внесения сведений в ФИС ГИА и приема об установленных контрольных цифрах приема граждан на обучение, а также о количестве мест для приема граждан на обучение за счет средств федерального бюджета, квотах целевого приема, количестве мест для приема по договорам об образовании за счет средств физических и (или) юридических лиц, в том числе:		
соблюдение установленного срока внесения сведений;	соблюдается/	
внесение сведений о контрольных цифрах приема на обучение;	внесены/	
внесение сведений о количестве мест для приема граждан на обучение за счет средств федерального бюджета;	внесены/	
внесение сведений о квотах целевого приема на обучение (при наличии);	внесены/	
внесение сведений о количестве мест для приема по договорам об образовании за счет средств физических и (или) юридических лиц;	внесены/	
внесение сведений о квоте приема лиц, имеющих особые права.	внесены/	
10.3.2.3. Внесение сведений в ФИС ГИА и приема о заявлениях о приеме в образовательную организацию, а также о заявлениях, возвращенных образовательной организацией.	внесены/	
10.3.2.4. Внесение сведений в ФИС ГИА и приема о результатах вступительных испытаний в образовательную организацию (при наличии), предоставленных льготах и зачислении лиц, успешно прошедших вступительные испытания, в том числе:		
внесение сведений о результатах вступительных испытаний в образовательную организацию (при наличии);	внесены/	
внесение сведений об особых правах, предоставленных поступающим при приеме;	внесены/	
внесение сведений о списках лиц, рекомендованных к зачислению.	внесены/	
10.3.2.5. Внесение сведений в ФИС ГИА и приема о заявлениях лиц, отказавшихся от зачисления.	внесены/	
10.3.2.6. Соблюдение требований в части приема граждан на обучение в образовательную организацию (в том числе сведений ЕГЭ), а именно:		
соблюдение установленных сроков размещения на официальном сайте информации о начале приема документов, необходимых для поступления;	соблюдаются/	
соблюдение сроков проведения приемной кампании (соответствие фактической даты публикации приказа о зачислении и даты, установленной в нормативных	соблюдаются/	

правовых актах);		
соблюдение сроков окончания приемной кампании (соответствие фактической даты завершения приема документов, необходимых для поступления, проведения вступительных испытаний, завершения приема заявлений о согласии на зачисление на каждом этапе зачисления);	соблюдаются/	
соответствие сведений о количестве баллов ЕГЭ в приказах о зачислении результатам, содержащимся в подсистеме ФИС ГИА и приема;	соблюдаются/	
отсутствие в приказе образовательной организации информации о зачислении на бюджетные места граждан, одновременно зачисленных в другие образовательные организации высшего образования на бюджетные места;	соблюдаются/	
отсутствие в приказе образовательной организации информации о зачислении граждан, зачисленных по вступительным испытаниям, проводимым образовательной организацией, при наличии соответствующих результатов ЕГЭ, за исключением приказов образовательных организаций, которые вправе проводить по предметам, по которым не проводится ЕГЭ, дополнительные вступительные испытания творческой и (или) профессиональной направленности, результаты которых учитываются наряду с результатами ЕГЭ при проведении конкурса;	соблюдаются/	
отсутствие в приказе образовательной организации информации о зачислении граждан, зачисленных на второй и последующие курсы;	соблюдается/	
отсутствие в приказе образовательной организации информации о зачислении граждан, зачисленных как победители или призеры олимпиад школьников без наличия результатов ЕГЭ не ниже минимального количества баллов, установленных образовательной организацией, либо с наличием результатов ЕГЭ ниже минимального количества баллов, установленных образовательной организацией.	соблюдается/	
10.3.3. Соответствие информации о результатах приема, представленной в ФИС ГИА и приема, и сведений, размещенных на официальном сайте образовательной организации. <*****> <*****>		
10.3.3.1. Соответствие сведений, представленных на сайте образовательной организации, сведениям, представленным в ФИС ГИА и приема, в том числе:		
правил приема, утвержденных образовательной организацией самостоятельно, сведениям о приеме на обучение;	соответствуют/	
информации о приоритетности вступительных испытаний при ранжировании поступающих по результатам вступительных испытаний;	соответствует/	
информации о формах проведения и программе вступительных испытаний, проводимых образовательной организацией самостоятельно;	соответствует/	

информации о минимальном количестве баллов для каждого вступительного испытания по каждому конкурсу.	соответствует/	
10.3.3.2. Соответствие сведений об установленных контрольных цифрах приема граждан на обучение, а также о количестве мест для приема граждан на обучение за счет средств федерального бюджета, квотах целевого приема, количестве мест для приема по договорам об образовании за счет средств физических и (или) юридических лиц, представленных на сайте образовательной организации и в ФИС ГИА и приема, в том числе:		
сведений о контрольных цифрах приема граждан на обучение;	соответствуют/	
сведений о количестве мест для приема граждан на обучение за счет средств федерального бюджета;	соответствуют/	
сведений о квотах целевого приема (при наличии);	соответствуют/	
сведений о количестве мест для приема по договорам об образовании за счет средств физических и (или) юридических лиц;	соответствуют/	
сведений о квоте приема лиц, имеющих особое право.	соответствуют/	
10.3.3.3. Соответствие сведений о результатах вступительных испытаний в образовательную организацию, предоставленных льготам и зачислении лиц, успешно прошедших вступительные испытания, представленных на сайте образовательной организации, сведениям, представленным в ФИС ГИА и приема, в том числе:		
сведений о результатах вступительных испытаний в образовательную организацию;	соответствуют/	
сведений об особых правах, предоставленных поступающим при приеме;	соответствуют/	
сведений о зачислении лиц, успешно прошедших вступительные испытания.	соответствуют/	
10.3.3.4. Соответствие установленным нормам обеспеченности основной учебной и методической литературой всех дисциплин образовательных программ высшего образования по всем специальностям и уровням подготовки специалистов, учебных предметов, факультативных и элективных курсов.	соответствуют/	
10.3.3.5. Соответствие образовательных программ, учебных планов, рабочих программ дисциплин (модулей), календарных учебных графиков требованиям федеральных государственных образовательных стандартов.	соответствуют/	
10.3.4. Удельный вес числа образовательных организаций, в которых созданы коллегиальные органы управления, в общем числе образовательных организаций:		
образовательные организации, осуществляющие образовательную деятельность по образовательным программам начального общего, основного общего, среднего общего образования;	процент	100
образовательные организации, осуществляющие образовательную деятельность по образовательным	процент	100

программам среднего профессионального образования;		
образовательные организации, осуществляющие образовательную деятельность по образовательным программам профессионального обучения;	процент	100
образовательные организации высшего образования;	процент	
организации, осуществляющие образовательную деятельность по дополнительным профессиональным программам.	процент	
10.4. Развитие региональных систем оценки качества образования		
10.4.1. Удельный вес числа организаций, имеющих веб-сайт в сети "Интернет", в общем числе организаций:		
дошкольные образовательные организации;	процент	100
образовательные организации, осуществляющие образовательную деятельность по образовательным программам начального общего, основного общего, среднего общего образования;	процент	100
образовательные организации, осуществляющие образовательную деятельность по образовательным программам среднего профессионального образования;	процент	100
образовательные организации высшего образования;	процент	
организации дополнительного образования;	процент	100
организации, осуществляющие образовательную деятельность по дополнительным профессиональным программам.	процент	
10.4.2. Удельный вес числа организаций, имеющих на веб-сайте в сети "Интернет" информацию о нормативно закреплённом перечне сведений о деятельности организации, в общем числе следующих организаций:		
дошкольные образовательные организации;	процент	100
образовательные организации, осуществляющие образовательную деятельность по образовательным программам начального общего, основного общего, среднего общего образования;	процент	100
образовательные организации, осуществляющие образовательную деятельность по образовательным программам среднего профессионального образования;	процент	100
образовательные организации высшего образования;	процент	
организации дополнительного образования;	процент	100
организации, осуществляющие образовательную деятельность по дополнительным профессиональным программам.	процент	
11. Сведения о создании условий социализации и самореализации молодежи (в том числе лиц, обучающихся по уровням и видам образования)		
11.1. Социально-демографические характеристики и социальная интеграция		
11.1.1. Охват образованием детей в возрасте от 5 до 18 лет (отношение численности обучающихся в возрасте от 5 до 18 лет к численности детей в возрасте от 5 до 18 лет).	процент	87
11.1.2. Структура подготовки кадров по		

профессиональным образовательным программам (удельный вес численности выпускников, освоивших профессиональные образовательные программы соответствующего уровня, в общей численности выпускников):		
образовательные программы среднего профессионального образования - программы подготовки квалифицированных рабочих, служащих;	процент	31
образовательные программы среднего профессионального образования - программы подготовки специалистов среднего звена;	процент	69
образовательные программы высшего образования программы бакалавриата;	процент	0
образовательные программы высшего образования программы специалитета;	процент	0
образовательные программы высшего образования программы магистратуры;	процент	0
образовательные программы высшего образования программы подготовки кадров высшей квалификации.	процент	0
11.2. Ценностные ориентации молодежи и ее участие в общественных достижениях		
11.2.1. Удельный вес численности молодых людей в возрасте 14 - 30 лет, состоящих в молодежных и детских общественных объединениях (региональных и местных), в общей численности населения в возрасте 14 - 30 лет:		
общественные объединения, включенные в реестр детских и молодежных объединений, пользующихся государственной поддержкой; <*>	процент	
объединения, включенные в перечень партнеров органа исполнительной власти, реализующего государственную молодежную политику/работающего с молодежью; <*>	процент	
политические молодежные общественные объединения. <*>	процент	
11.3. Образование и занятость молодежи		
11.3.1. Удельный вес лиц, совмещающих учебу и работу, в общей численности студентов старших курсов, обучающихся по образовательным программам высшего образования. <*>	процент	
11.4. Деятельность федеральных органов исполнительной власти и органов исполнительной власти субъектов Российской Федерации по созданию условий социализации и самореализации молодежи		
11.4.1. Удельный вес численности молодых людей в возрасте 14 - 30 лет в общей численности населения в возрасте 14 - 30 лет, участвующих:		
в инновационной деятельности и научно-техническом творчестве; <*>	процент	
в работе в средствах массовой информации (молодежные медиа); <*>	процент	
в содействии подготовке и переподготовке специалистов в сфере государственной молодежной политики; <*>	процент	

в международном и межрегиональном молодежном сотрудничестве; <*>	процент	
в занятиях творческой деятельностью; <*>	процент	
в профориентации и карьерных устремлениях; <*>	процент	
в поддержке и взаимодействии с общественными организациями и движениями; <*>	процент	
в формировании семейных ценностей; <*>	процент	
в патриотическом воспитании; <*>	процент	
в формировании российской идентичности, единства российской нации, содействии межкультурному и межконфессиональному диалогу; <*>	процент	
в волонтерской деятельности; <*>	процент	
в спортивных занятиях, популяризации культуры безопасности в молодежной среде; <*>	процент	
в развитии молодежного самоуправления. <*>	процент	

Руководитель
Северо-Восточного
управления

А.Н. Каврын

Исполнитель:
главный специалист
отдела развития образования СВУ МОиНСО
Петров О.В. (84656) 22708