

Статистико-аналитический отчёт
о результатах государственной итоговой аттестации в 2022 году
в Северо-Восточном управлении министерства образования и
науки Самарской области

ЛИТЕРАТУРА

Перечень условных обозначений, сокращений и терминов

| | |
|---|---|
| АТЕ | Административно-территориальная единица |
| ВПЛ | Выпускники прошлых лет, допущенные в установленном порядке к сдаче ЕГЭ |
| ВТГ | Выпускники текущего года, обучающиеся, допущенные в установленном порядке к ГИА в форме ЕГЭ |
| ГВЭ-11 | Государственный выпускной экзамен по образовательным программам среднего общего образования |
| ГИА-11 | Государственная итоговая аттестация по образовательным программам среднего общего образования |
| ЕГЭ | Единый государственный экзамен |
| КИМ | Контрольные измерительные материалы |
| Минимальный балл | Минимальное количество баллов ЕГЭ, подтверждающее освоение образовательной программы среднего общего образования |
| ОИВ | Органы исполнительной власти субъектов Российской Федерации, осуществляющие государственное управление в сфере образования |
| ОО | Образовательная организация, осуществляющая образовательную деятельность по имеющей государственную аккредитацию образовательной программе |
| РИС | Региональная информационная система обеспечения проведения государственной итоговой аттестации обучающихся, освоивших основные образовательные программы основного общего и среднего общего образования |
| Участник ЕГЭ / участник экзамена / участник | Обучающиеся, допущенные в установленном порядке к ГИА в форме ЕГЭ, выпускники прошлых лет, допущенные в установленном порядке к сдаче ЕГЭ |
| Участники ЕГЭ с ОВЗ | Участники ЕГЭ с ограниченными возможностями здоровья |
| ФПУ | Федеральный перечень учебников, допущенных к использованию при реализации имеющих государственную аккредитацию образовательных программ основного общего и среднего общего образования |

Глава 1

Основные количественные характеристики¹ экзаменационной кампании ГИА-11 в 2022 году в Северо-Восточном управлении министерства образования и науки Самарской области

1. Количество участников экзаменационной кампании ЕГЭ в 2022 году в Северо-Восточном управлении министерства образования и науки Самарской области

Таблица 1-1

| № п/п | Наименование учебного предмета | Количество ВТГ | Количество участников ЕГЭ | Количество участников ГВЭ-11 |
|-------|---------------------------------|----------------|---------------------------|------------------------------|
| 1. | Русский язык | 308 | 308 | 0 |
| 2. | Математика (базовый уровень) | 308 | 133 | 0 |
| 3. | Математика (профильный уровень) | 308 | 175 | 0 |
| 4. | Физика | 308 | 112 | 0 |
| 5. | Химия | 308 | 24 | 0 |
| 6. | Информатика | 308 | 20 | 0 |
| 7. | Биология | 308 | 38 | 0 |
| 8. | История | 308 | 42 | 0 |
| 9. | География | 308 | 0 | 0 |
| 10. | Обществознание | 308 | 105 | 0 |
| 11. | Литература | 308 | 9 | 0 |
| 12. | Английский язык | 308 | 13 | 0 |
| 13. | Немецкий язык | 0 | 0 | 0 |
| 14. | Французский язык | 0 | 0 | 0 |
| 15. | Испанский язык | 0 | 0 | 0 |
| 16. | Китайский язык | 0 | 0 | 0 |

2. Ранжирование всех ОО Северо-Восточного управления министерства образования и науки Самарской области по интегральным показателям качества подготовки выпускников

(анализируется доля выпускников текущего года, набравших соответствующее количество тестовых баллов, суммарно полученных на ЕГЭ по трём предметам с наиболее высокими результатами)

Информация о результатах школ расположена по кодам ОО.

Таблица 1-2

| Наименование ОО | всего ВТГ - участников ЕГЭ, чел | ВТГ, получившие суммарно по трём предметам с наиболее высокими результатами соответствующее количество тестовых баллов от всех обучающихся, допущенных к ГИА | | | | | | | |
|---|---------------------------------|--|---|---------------|---|---------------|---|---------------|---|
| | | до 160 | | от 161 до 220 | | от 221 до 250 | | от 251 до 300 | |
| | | чел. | % | чел. | % | чел. | % | чел. | % |
| Интегральные показатели СОШ с количеством выпускников 10 и более человек | | | | | | | | | |

¹ При заполнении разделов Главы 1 рекомендуется рассматривать полный массив данных о результатах ЕГЭ, включающий и действительные, и аннулированные результаты.

| | | | | | | | | | |
|--|------------|-----------|-------------|------------|-------------|-----------|-------------|-----------|------------|
| 230305 ГБОУ СОШ с. Старое Ермаково | 3 | 0 | 0 | 1 | 33,3 | 0 | 0 | 0 | 0 |
| 233301 ГБОУ СОШ с. Борискино-Игар | 2 | 0 | 0 | 1 | 50 | 0 | 0 | 0 | 0 |
| 233306 ГБОУ СОШ с. Старый Маклауш | 3 | 0 | 0 | 1 | 33,3 | 0 | 0 | 0 | 0 |
| 233307 ГБОУ СОШ с. Черный Ключ | 6 | 0 | 0 | 1 | 16,7 | 5 | 83,3 | 0 | 0 |
| 239301 ГБОУ СОШ с. Алькино | 8 | 1 | 12,5 | 1 | 12,5 | 2 | 25,0 | 2 | 25,0 |
| 239302 ГБОУ СОШ с. Большой Толкай | 1 | 1 | 100 | 0 | 0 | 0 | 0 | 0 | 0 |
| 239310 ГБОУ СОШ с.Новое Мансуркино | 2 | 0 | 0 | 0 | 0 | 0 | 0 | 0 | 0 |
| 239313 ГБОУ СОШ им. Ф.Н.Ижедерова с. Рысайкино | 3 | 1 | 33,3 | 1 | 33,3 | 0 | 0 | 0 | 0 |
| 239315 ГБОУ СОШ с. Среднее Аверкино | 4 | 1 | 25,0 | 1 | 25,0 | 0 | 0 | 0 | 0 |
| 239316 ГБОУ СОШ им. А.М. Шулайкина с. Старый Аманак | 6 | 0 | 0 | 4 | 66,7 | 1 | 16,7 | 1 | 16,7 |
| 253304 ГБОУ СОШ пос.Октябрьский г.о.Похвистнево | 4 | 0 | 0 | 0 | 0 | 0 | 0 | 1 | 25,0 |
| Северо-Восточное управление | 308 | 48 | 15,6 | 115 | 37,3 | 51 | 16,5 | 25 | 8,1 |

Эффективность результатов ЕГЭ для продолжения обучения представлена в таблице № 1-2. Информация о результатах школ расположена по кодам ОО. Школы разделены на 2 группы: 1 группа – показатели СОШ с количеством выпускников 10 и более человек (10 школ); 2 группа - показатели СОШ с количеством выпускников менее 10 человек (17 школ). В 1 группе 8 школ имеют высокие результаты в сумме по трем предметам от 251 до 300 баллов или 80 %. В 2-х школах (ГБОУ СОШ с. Камышла и ГБОУ СОШ № 1 города Похвистнево) нет высоких результатов.

В одной школе (ГБОУ СОШ с. Камышла) нет результатов до 160 баллов в сумме по трём предметам, т.е. 100 % выпускников получили баллы от 161 до 250.

В ГБОУ СОШ № 2 им. В. Маскина ж.-д. ст. Клявлино 5 выпускников из 30 получили высокие баллы на ЕГЭ (от 251 до 300) или 16,7 %.

В школах 2 группы с количеством выпускников менее 10 человек в 6 школах (35,3 %) выпускники имеют высокие результаты от 251 до 300 баллов. В ГБОУ СОШ с. Новое Усманово 100 % выпускников получили результаты ЕГЭ по трем предметам от 251 до 300 баллов.

В 26 школах или 96,3 % имеются низкие результаты выпускников 2022 года до 160 баллов по трём предметам.

38 выпускников 11 классов сдавали 2 предмета: русский язык и математику БУ (12,3%), 31 человек из числа выпускников 11 классов сдавали два предмета ЕГЭ и математику БУ (10,0%). Данные по данной категории выпускников в таблице № 1-2 не представлен.

Глава 2 Методический анализ результатов ЕГЭ²

по Литературе (учебный предмет)

РАЗДЕЛ 1. ХАРАКТЕРИСТИКА УЧАСТНИКОВ ЕГЭ ПО УЧЕБНОМУ ПРЕДМЕТУ

1.1. Количество³ участников ЕГЭ по учебному предмету (за 3 года)

Таблица 2-1

| 2020 г. | | 2021 г. | | 2022 г. | |
|---------|------------------------------|---------|------------------------------|---------|------------------------------|
| чел. | % от общего числа участников | чел. | % от общего числа участников | чел. | % от общего числа участников |
| 13 | 4,3 | 10 | 2,9 | 9 | 2,9 |

1.2. Процентное соотношение юношей и девушек, участвующих в ЕГЭ

Таблица 2-2

| Пол | 2020 г. | | 2021 г. | | 2022 г. | |
|---------|---------|------------------------------|---------|------------------------------|---------|------------------------------|
| | чел. | % от общего числа участников | чел. | % от общего числа участников | чел. | % от общего числа участников |
| Женский | 11 | 84,6 | 9 | 90,0 | 8 | 88,9 |
| Мужской | 2 | 15,4 | 1 | 10,0 | 1 | 11,1 |

1.3. Количество участников ЕГЭ в округе по категориям

Таблица 2-3

| | |
|---|---|
| Всего участников ЕГЭ по предмету | 9 |
| Из них: | 9 |
| – ВТГ, обучающихся по программам СОО | |
| – ВТГ, обучающихся по программам СПО | 0 |
| – ВПЛ | 0 |
| – участников с ограниченными возможностями здоровья | 0 |

1.4. Количество участников ЕГЭ по типам ОО

Таблица 2-4

| | |
|--------------------------------|---|
| Всего ВТГ | 9 |
| Из них: | 4 |
| – выпускники лицеев и гимназий | |
| – выпускники СОШ | 5 |

² При заполнении разделов Главы 2 рекомендуется использовать массив действительных результатов основного периода ЕГЭ (без учета аннулированных результатов), включая основные и резервные дни экзаменов

³ Здесь и далее при заполнении разделов Главы 2 рассматривается количество участников основного периода проведения ГИА

1.5. Количество участников ЕГЭ по предмету по АТЕ региона

Таблица 2-5

| № п/п | АТЕ | Количество участников ЕГЭ по учебному предмету | % от общего числа участников в регионе |
|-------|--|--|--|
| 1. | м.р. Исаклинский (229) - 63 | 1 | 1,6 |
| 2 | м.р. Камышлинский (230) - 20 | 1 | 5,0 |
| 3 | м.р. Клявлинский (233) - 41 | 0 | 0 |
| 4 | м.р. Похвистневский (239) - 73 | 2 | 2,7 |
| 5 | г.о. Похвистнево (253) - 111 | 5 | 4,5 |
| 6 | Северо-Восточное управление (305) – 308 чел. | 9 | 2,9 |

1.6. Основные учебники по предмету из федерального перечня Минпросвещения России (ФПУ)⁴, которые использовались в ОО субъекта Российской Федерации в 2021-2022 учебном году.

Таблица 2-6

| № п/п | Название учебников ФПУ | Примерный процент ОО, в которых использовался учебник / другие пособия |
|-------|---|--|
| 1 | 1.Чалмаев В.А., Зинин С.А., Русская литература XX в., Учебник. 11 кл. В 2-х ч. - М.: ООО «ТИД «Русское слово – РС», 2019 2.Зинин С.А. Методические рекомендации по использованию учебников: Сахаров В.И., Зинин С.А. «Литература XIX века» (10 кл.); Чалмаев В.А., С.А. Зинин «Русская литература XX века» (11 кл.) при изучении предмета на базовом и профильном уровнях. Профильное обучение. – 3-е изд. - М.: ООО «ТИД «Русское слово – РС», 2019 | 14,8 |
| 2 | 1.Михайлов О.Н., Шайтанов И.О., Чалмаев В.А. и другие; под редакцией Журавлева В.П. (базовый уровень) (в 2 частях). 11 класс. М.: "Просвещение", 2019. | 33,3 |
| 3 | Литература 11 класс: базовый и углублённый уровни: учебник/ Б.А. Ланин, Л.Ю. Устинова, В.М. Шамчикова; под ред. Б.А. Ланина.-3-е изд., перераб. - М.: Вентана-Граф, 2020 | 3,7 |
| 4 | В.А. Чалмаев, О.Н.Михайлов, А.И.Павловский под ред. В.П.Журавлева. Литература. 11 класс. Базовый уровень. В 2-х частях. М.: Просвещение, 2019 | 3,7 |
| 5 | Сахаров В.И., Зинин С.А. Литература 11 класс. Москва "Русское слово" 2020 г. | 11,1 |
| 6 | Лебедев Ю.В. Литература (базовый уровень) 11 класс. В 2-х частях. Часть 1. Часть 2. Просвещение, 2019. Литература. 10-11 классы. Примерные рабочие программы. К уч. под ред. В.П.Журавлева, Ю.В.Лебедева". Москва, Просвещение, 2019. | 26 |
| 7 | Примерная рабочая программа. Литература. Методические рекомендации. 10 класс: учеб.пособие для общеобразоват. организаций: базовый и углубл. уровни/В.Ф. Чертов, Л.А.Трубина, А.М. Антипова, А.А. Манькина/ под. ред. В.Ф.Чертова . - М.: Просвещение, 2020 | 3,7 |
| 8 | Михайлов О.Н. и др. Литература (базовый уровень). 11 класс. 2020 | 3,7 |

Корректировки в выборе учебников из ФПУ не планируется.

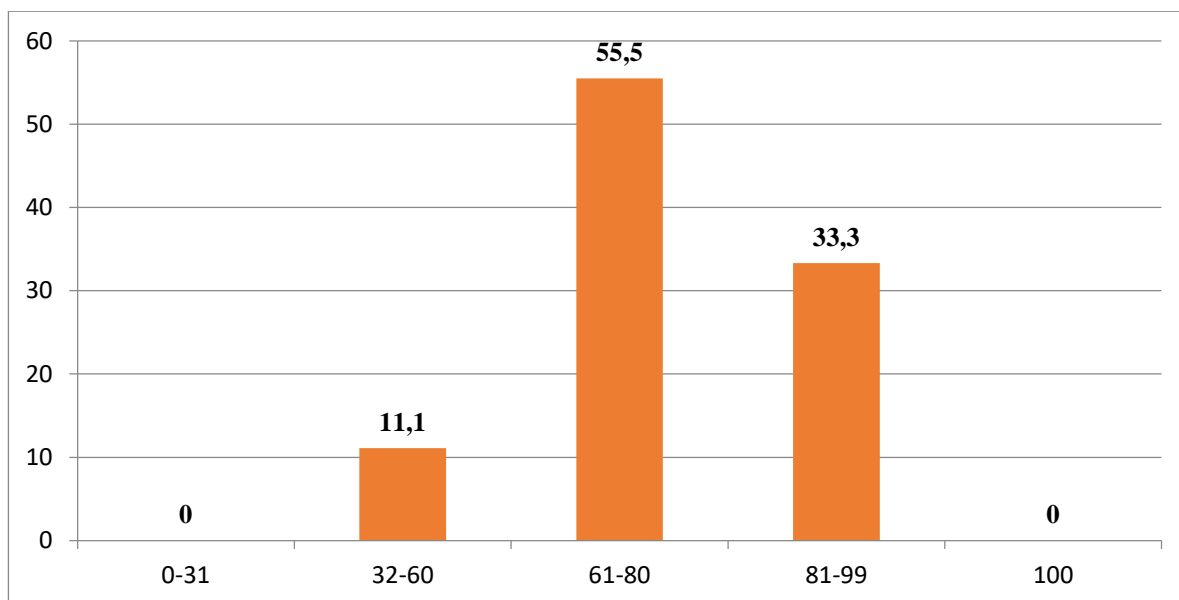
⁴ Федеральный перечень учебников, допущенных к использованию при реализации имеющих государственную аккредитацию образовательных программ основного общего и среднего общего образования

1.7. ВЫВОДЫ о характере изменения количества участников ЕГЭ по учебному предмету.

На основе приведенных данных отмечается снижение количества участников ЕГЭ по литературе. В основном предмет выбирают выпускники 11 классов городского округа Похвистнево, их 4,5 % от общего количества выпускников школ г.о. Похвистнево. В других крупных школах сельских районов наблюдаются единичные случаи сдачи ЕГЭ по литературе. В школах Клявлинского района литературу никто не сдавал.

РАЗДЕЛ 2. ОСНОВНЫЕ РЕЗУЛЬТАТЫ ЕГЭ ПО ПРЕДМЕТУ

2.1. Диаграмма распределения тестовых баллов участников ЕГЭ по предмету в 2022 г.



2.2. Динамика результатов ЕГЭ по предмету за последние 3 года

Таблица 2-7

| № п/п | Участников, набравших балл | Субъект Российской Федерации | | |
|-------|--|------------------------------|---------|---------|
| | | 2020 г. | 2021 г. | 2022 г. |
| 1. | ниже минимального балла ⁵ , % | 0 | 0 | 0 |
| 2. | от 61 до 80 баллов, % | 7,7 | 10,0 | 55,5 |
| 3. | от 81 до 99 баллов, % | 23,1 | 40,0 | 33,3 |
| 4. | 100 баллов, чел. | 0 | 20,0 | 0 |
| 5. | Средний тестовый балл | 59,2 | 76,0 | 74,5 |

⁵ Здесь и далее минимальный балл - минимальное количество баллов ЕГЭ, подтверждающее освоение образовательной программы среднего общего образования (для учебного предмета «русский язык» минимальный балл - 24)

2.3. Результаты по группам участников экзамена с различным уровнем подготовки:

2.3.1. в разрезе категорий⁶ участников ЕГЭ

Таблица 2-8

| № п/п | Участников, набравших балл | ВТГ, обучающиеся по программам СОО | ВТГ, обучающиеся по программам СПО | ВПЛ | Участники ЕГЭ с ОВЗ |
|-------|--|------------------------------------|------------------------------------|-----|---------------------|
| 1. | Доля участников, набравших балл ниже минимального | 0 | 0 | 0 | 0 |
| 2. | Доля участников, получивших тестовый балл от минимального балла до 60 баллов | 11,1 | 0 | 0 | 0 |
| 3. | Доля участников, получивших от 61 до 80 баллов | 55,5 | 0 | 0 | 0 |
| 4. | Доля участников, получивших от 81 до 99 баллов | 33,3 | 0 | 0 | 0 |
| 5. | Количество участников, получивших 100 баллов | 0 | 0 | 0 | 0 |

2.3.2. в разрезе типа ОО⁷

Таблица 2-9

| | Доля участников, получивших тестовый балл | | | | Количество участников, получивших 100 баллов |
|-------------------------|---|------------------------------|--------------------|--------------------|--|
| | ниже минимального | от минимального до 60 баллов | от 61 до 80 баллов | от 81 до 99 баллов | |
| СОШ – 5 чел | 0 | 0 | 3 чел./60,0 | 2 чел./40,0 | 0 |
| Лицей, гимназии – 4 чел | 0 | 1/25,0 | 2 чел./50,0 | 1 чел./25,0 | 0 |

2.3.3. основные результаты ЕГЭ по предмету в сравнении по АТЕ

Таблица 2-10

| № | Наименование АТЕ | Доля участников, получивших тестовый балл | | | | Количество участников, получивших 100 баллов |
|---|-----------------------------------|---|------------------------------|--------------------|--------------------|--|
| | | ниже минимального | от минимального до 60 баллов | от 61 до 80 баллов | от 81 до 99 баллов | |
| 1 | м.р. Исаклинский (229) | 0 | 0 | 0 | 1/100 | 0 |
| 2 | м.р. Камышлинский (230) | 0 | 0 | 1/100 | 0 | 0 |
| 3 | м.р. Клявлинский (233) | 0 | 0 | 0 | 0 | 0 |
| 4 | м.р. Похвистневский (239) | 0 | 0 | 1/50,0 | 1/50,0 | 0 |
| 5 | г.о. Похвистнево (253) | 0 | 1/20,0 | 3/60,0 | 1/20,0 | |
| 6 | Северо-Восточное управление (305) | 0 | 1/11,1 | 5/55,5 | 3/33,3 | 0 |

⁶ Перечень категорий ОО может быть дополнен с учетом специфики региональной системы образования

⁷ Перечень категорий ОО может быть дополнен с учетом специфики региональной системы образования

2.4. Выделение перечня ОО, продемонстрировавших наиболее высокие и низкие результаты ЕГЭ по предмету

2.4.1. Перечень ОО, продемонстрировавших наиболее высокие результаты ЕГЭ по предмету

Выбирается⁸ от 5 до 15% от общего числа ОО в субъекте Российской Федерации, в которых:

- о доля участников ЕГЭ-ВТГ, получивших от 81 до 100 баллов, имеет **максимальные значения** (по сравнению с другими ОО субъекта Российской Федерации);

Примечание: при необходимости по отдельным предметам можно сравнивать и доли участников ЕГЭ-ВТГ, получивших от 61 до 80 баллов.

- о доля участников ЕГЭ-ВТГ, **не достигших минимального балла**, имеет **минимальные значения** (по сравнению с другими ОО субъекта Российской Федерации)

Таблица 2-11

| № | Наименование ОО | Доля ВТГ, получивших от 81 до 100 баллов | Доля ВТГ, получивших от 61 до 80 баллов | Доля ВТГ, не достигших минимального балла |
|----|--|--|---|---|
| 1. | ГБОУ лицей (экономический) с. Исаклы | 100 | 0 | 0 |
| 2. | ГБОУ СОШ им. П.В. Кравцова с. Старопохвистнево | 100 | 0 | 0 |

2.4.2. Перечень ОО, продемонстрировавших низкие результаты ЕГЭ по предмету

Выбирается⁹ от 5 до 15% от общего числа ОО в субъекте Российской Федерации, в которых:

- о доля участников ЕГЭ-ВТГ, **не достигших минимального балла**, имеет **максимальные значения** (по сравнению с другими ОО субъекта Российской Федерации);
- о доля участников ЕГЭ-ВТГ, получивших от 61 до 100 баллов, имеет **минимальные значения** (по сравнению с другими ОО субъекта Российской Федерации).

Таблица 2-12

| № | Наименование ОО | Доля участников, не достигших минимального балла | Доля участников, получивших от 61 до 80 баллов | Доля участников, получивших от 81 до 100 баллов |
|----|---|--|--|---|
| 1. | ГБОУ гимназия им. С.В. Байменова города Похвистнево | 0 | 66,7 | 0 |

2.5. ВЫВОДЫ о характере изменения результатов ЕГЭ по предмету

Средний тестовый балл **увеличился** по сравнению с аналогичным показателем 2021 года и составил 74,5 баллов (в 2021 – 76,0 б.).

⁸ Сравнение результатов по ОО проводится при условии количества ВТГ от ОО не менее 10 человек.

⁹ Сравнение результатов по ОО проводится при условии количества участников экзамена по предмету не менее 10.

Доля участников, получивших тестовый балл от минимального балла до 60 баллов, **снизилась** и составила 11,1 %, в 2021 – 30,0 %.

Доля участников, получивших от 61 до 80 баллов, **увеличилась** и составила 55,5 %, в 2021 году – 10,0 %.

Доля участников, получивших от 81 до 99 баллов, **снизилась** и составила 33,3 %, в 2021 году – 40,0 %.

Количество участников, получивших 100 баллов, снизилось и составило 0 %, в 2021 году – 20,0 % .

Доля участников, набравших балл ниже минимального, осталась **на уровне** прошлого года и составила 0 %, в 2021 году – 0 %.

Таким образом, несмотря на то, что средний балл в 2022 году выше значений 2021 года, результаты ЕГЭ по литературе в 2022 году ухудшились, так как никто из выпускников не набрал 100 баллов.

Средний балл по округу – 74,5 **выше**, чем по Самарской области – 66,7.

Адрес страницы размещения отчёта https://pohsvu.minobr63.ru/?page_id=5310

Дата размещения отчёта 01.09.2022 г.