

**Статистико-аналитический отчёт**  
**о результатах государственной итоговой аттестации в 2022 году**  
**в Северо-Восточном управлении министерства образования и**  
**науки Самарской области**  
**МАТЕМАТИКА ПРОФИЛЬНЫЙ УРОВЕНЬ**  
**Перечень условных обозначений, сокращений и терминов**

АТЕ	Административно-территориальная единица
ВПЛ	Выпускники прошлых лет, допущенные в установленном порядке к сдаче ЕГЭ
ВТГ	Выпускники текущего года, обучающиеся, допущенные в установленном порядке к ГИА в форме ЕГЭ
ГВЭ-11	Государственный выпускной экзамен по образовательным программам среднего общего образования
ГИА-11	Государственная итоговая аттестация по образовательным программам среднего общего образования
ЕГЭ	Единый государственный экзамен
КИМ	Контрольные измерительные материалы
Минимальный балл	Минимальное количество баллов ЕГЭ, подтверждающее освоение образовательной программы среднего общего образования
ОИВ	Органы исполнительной власти субъектов Российской Федерации, осуществляющие государственное управление в сфере образования
ОО	Образовательная организация, осуществляющая образовательную деятельность по имеющей государственную аккредитацию образовательной программе
РИС	Региональная информационная система обеспечения проведения государственной итоговой аттестации обучающихся, освоивших основные образовательные программы основного общего и среднего общего образования
Участник ЕГЭ / участник экзамена / участник	Обучающиеся, допущенные в установленном порядке к ГИА в форме ЕГЭ, выпускники прошлых лет, допущенные в установленном порядке к сдаче ЕГЭ
Участники ЕГЭ с ОВЗ	Участники ЕГЭ с ограниченными возможностями здоровья
ФПУ	Федеральный перечень учебников, допущенных к использованию при реализации имеющих государственную аккредитацию образовательных программ основного общего и среднего общего образования

# Глава 1

## Основные количественные характеристики<sup>1</sup> экзаменационной кампании ГИА-11 в 2022 году в Северо-Восточном управлении министерства образования и науки Самарской области

### 1. Количество участников экзаменационной кампании ЕГЭ в 2022 году в Северо-Восточном управлении министерства образования и науки Самарской области

Таблица 1-1

№ п/п	Наименование учебного предмета	Количество ВТГ	Количество участников ЕГЭ	Количество участников ГВЭ-11
1.	Русский язык	308	308	0
2.	Математика (базовый уровень)	308	133	0
3.	Математика (профильный уровень)	308	175	0
4.	Физика	308	112	0
5.	Химия	308	24	0
6.	Информатика	308	20	0
7.	Биология	308	38	0
8.	История	308	42	0
9.	География	308	0	0
10.	Обществознание	308	105	0
11.	Литература	308	9	0
12.	Английский язык	308	13	0
13.	Немецкий язык	0	0	0
14.	Французский язык	0	0	0
15.	Испанский язык	0	0	0
16.	Китайский язык	0	0	0

### 2. Ранжирование всех ОО Северо-Восточного управления министерства образования и науки Самарской области по интегральным показателям качества подготовки выпускников

*(анализируется доля выпускников текущего года, набравших соответствующее количество тестовых баллов, суммарно полученных на ЕГЭ по трём предметам с наиболее высокими результатами)*

Информация о результатах школ расположена по кодам ОО.

Таблица 1-2

Наименование ОО	всего ВТГ - участников ЕГЭ, чел	ВТГ, получившие суммарно по трём предметам с наиболее высокими результатами соответствующее количество тестовых баллов от всех обучающихся, допущенных к ГИА							
		до 160		от 161 до 220		от 221 до 250		от 251 до 300	
		чел.	%	чел.	%	чел.	%	чел.	%
<b>Интегральные показатели СОШ с количеством выпускников 10 и более человек</b>									

<sup>1</sup> При заполнении разделов Главы 1 рекомендуется рассматривать полный массив данных о результатах ЕГЭ, включающий и действительные, и аннулированные результаты.



230305 ГБОУ СОШ с. Старое Ермаково	3	0	0	1	33,3	0	0	0	0
233301 ГБОУ СОШ с. Борискино-Игар	2	0	0	1	50	0	0	0	0
233306 ГБОУ СОШ с. Старый Маклауш	3	0	0	1	33,3	0	0	0	0
233307 ГБОУ СОШ с. Черный Ключ	6	0	0	1	16,7	5	83,3	0	0
239301 ГБОУ СОШ с. Алькино	8	1	12,5	1	12,5	2	25,0	2	25,0
239302 ГБОУ СОШ с. Большой Толкай	1	1	100	0	0	0	0	0	0
239310 ГБОУ СОШ с.Новое Мансуркино	2	0	0	0	0	0	0	0	0
239313 ГБОУ СОШ им. Ф.Н.Ижедерова с. Рысайкино	3	1	33,3	1	33,3	0	0	0	0
239315 ГБОУ СОШ с. Среднее Аверкино	4	1	25,0	1	25,0	0	0	0	0
239316 ГБОУ СОШ им. А.М. Шулайкина с. Старый Аманак	6	0	0	4	66,7	1	16,7	1	16,7
253304 ГБОУ СОШ пос.Октябрьский г.о.Похвистнево	4	0	0	0	0	0	0	1	25,0
<b>Северо-Восточное управление</b>	<b>308</b>	<b>48</b>	<b>15,6</b>	<b>115</b>	<b>37,3</b>	<b>51</b>	<b>16,5</b>	<b>25</b>	<b>8,1</b>

Эффективность результатов ЕГЭ для продолжения обучения представлена в таблице № 1-2. Информация о результатах школ расположена по кодам ОО. Школы разделены на 2 группы: 1 группа – показатели СОШ с количеством выпускников 10 и более человек (10 школ); 2 группа - показатели СОШ с количеством выпускников менее 10 человек (17 школ). В 1 группе 8 школ имеют высокие результаты в сумме по трем предметам от 251 до 300 баллов или 80 %. В 2-х школах (ГБОУ СОШ с. Камышла и ГБОУ СОШ № 1 города Похвистнево) нет высоких результатов.

В одной школе (ГБОУ СОШ с. Камышла) нет результатов до 160 баллов в сумме по трем предметам, т.е. 100 % выпускников получили баллы от 161 до 250.

В ГБОУ СОШ № 2 им. В. Маскина ж.-д. ст. Клявлино 5 выпускников из 30 получили высокие баллы на ЕГЭ (от 251 до 300) или 16,7 %.

В школах 2 группы с количеством выпускников менее 10 человек в 6 школах (35,3 %) выпускники имеют высокие результаты от 251 до 300 баллов. В ГБОУ СОШ с. Новое Усманово 100 % выпускников получили результаты ЕГЭ по трем предметам от 251 до 300 баллов.

В 26 школах или 96,3 % имеются низкие результаты выпускников 2022 года до 160 баллов по трем предметам.

38 выпускников 11 классов сдавали 2 предмета: русский язык и математику БУ (12,3%), 31 человек из числа выпускников 11 классов сдавали два предмета ЕГЭ и математику БУ (10,0%). Данные по данной категории выпускников в таблице № 1-2 представлен.

**Глава 2 Методический анализ результатов ЕГЭ<sup>2</sup>**  
**по МАТЕМАТИКЕ ПРОФИЛЬНОГО УРОВНЯ**  
 (учебный предмет)

**РАЗДЕЛ 1. ХАРАКТЕРИСТИКА УЧАСТНИКОВ ЕГЭ**  
**ПО УЧЕБНОМУ ПРЕДМЕТУ**

**1.1. Количество<sup>3</sup> участников ЕГЭ по учебному предмету (за 3 года)**

Таблица 2-1

2020 г.		2021 г.		2022 г.	
чел.	% от общего числа участников	чел.	% от общего числа участников	чел.	% от общего числа участников
221	73,2	233	68,7	175	56,8

**1.2. Процентное соотношение юношей и девушек, участвующих в ЕГЭ**

Таблица 2-2

Пол	2020 г.		2021 г.		2022 г.	
	чел.	% от общего числа участников	чел.	% от общего числа участников	чел.	% от общего числа участников
Женский	105	47,5	101	43,4	77	44,0
Мужской	116	52,5	132	56,6	98	56,0

**1.3. Количество участников ЕГЭ в округе по категориям**

Таблица 2-3

<b>Всего участников ЕГЭ по предмету</b>	175
Из них:	175
– ВТГ, обучающихся по программам СОО	
– ВТГ, обучающихся по программам СПО	0
– ВПЛ	0
– участников с ограниченными возможностями здоровья	3 (1,7)

**1.4. Количество участников ЕГЭ по типам ОО**

Таблица 2-4

<b>Всего ВТГ</b>	175
Из них:	35
– выпускники лицеев и гимназий	
– выпускники СОШ	140

<sup>2</sup> При заполнении разделов Главы 2 рекомендуется использовать массив действительных результатов основного периода ЕГЭ (без учета аннулированных результатов), включая основные и резервные дни экзаменов

<sup>3</sup> Здесь и далее при заполнении разделов Главы 2 рассматривается количество участников основного периода проведения ГИА

## 1.5. Количество участников ЕГЭ по предмету по АТЕ региона

Таблица 2-5

№ п/п	АТЕ	Количество участников ЕГЭ по учебному предмету	% от общего числа участников в регионе
1.	м.р. Исаклинский (229) - 63	39	61,9
2	м.р. Камышлинский (230) - 20	8	40,0
3	м.р. Клявлинский (233) - 41	18	43,9
4	м.р. Похвистневский (239) - 73	48	65,7
5	г.о. Похвистнево (253) - 111	62	55,8
6	Северо-Восточное управление (305) – 308 чел.	175	56,8

## 1.6. Основные учебники по предмету из федерального перечня Минпросвещения России (ФПУ)<sup>4</sup>, которые использовались в ОО субъекта Российской Федерации в 2021-2022 учебном году.

Таблица 2-6

№ п/п	Название учебников ФПУ	Примерный процент ОО, в которых использовался учебник / другие пособия
1	А. Г. Мордкович, П. В. Семенов. Математика: алгебра и начала математического анализа, геометрия. Алгебра и начала математического анализа. 11 класс. Учебник для общеобразовательных организаций (базовый и углубленный уровни). В 2 ч. Ч. 1 /– 9-е изд., стер. – М. : Мнемозина, 2020.	63
2	А. Г. Мордкович и др. ; под ред. А. Г. Мордковича. Математика: алгебра и начала математического анализа, геометрия. Алгебра и начала математического анализа. 11 класс. Учебник для общеобразовательных организаций (базовый и углубленный уровни). В 2 ч. Ч. 2 – 9-е изд., стер. – М. : Мнемозина, 2020.	25,9
3	Л. С. Атанасян и др. Математика: алгебра и начала математического анализа, геометрия. 10-11 классы : учеб. для общеобразоват. организаций : базовый и углубл. уровни– 7-е изд., перераб. И доп. – М. : Просвещение, 2019.	25,9
4	Атанасян Л.С., Бутузов В.Ф., Кадомцев С.Б. Геометрия. 10-11 класс. (базовый и углубленный уровни). М.: « Просвещение», 2020.	51,9
5	В.Ф.Бутузов, В.В.Прасолов. Математика: алгебра и начала математического анализа, геометрия. 10-11. Геометрия. Базовый и углубленный уровни. Москва. Просвещение. 2019.	3,7
6	Ш.А.Алимов, Ю.М.Колягин. Математика: алгебра и начала математического анализа, геометрия. 10-11 кл. Базовый и углубленный уровни. Москва. 2019	11,1
7	С. М. Никольский, М. К. Потапов, Н. Н. Решетников и др. Математика: алгебра и начала математического анализа, геометрия. Алгебра и начала математического анализа (базовый и углублённый уровни). 11 класс. 2019	3,7
8	А.В.Погорелов. Геометрия 10-11 класс, 2019 г.	3,7
9	Мерзляк А.Г., Номировский Д.А., Поляков В.М., под ред. Подольского В.Е. Алгебра и начала анализа. (углублённый уровень) 11 класс. Учебник, - М.: Мнемозина, 2019 г.	3,7
10	А. Г. Мордкович, П. В. Семенов. Математика: алгебра и начала математического анализа, геометрия. Алгебра и начала математического анализа. 11 класс. Учебник для общеобразовательных организаций (базовый и углубленный уровни). В 2 ч. Ч. 1 /– 9-е изд., стер. – М. : Мнемозина, 2020.	63

Корректировка в выборе учебников из ФПУ не планируется.

**ВЫВОДЫ** о характере изменения количества участников ЕГЭ по учебному предмету.

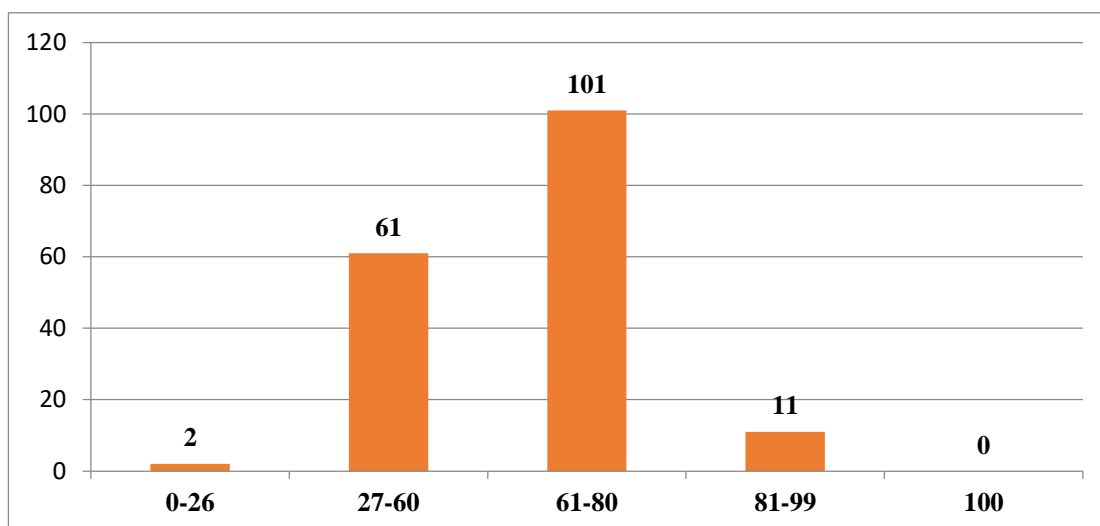
<sup>4</sup> Федеральный перечень учебников, допущенных к использованию при реализации имеющих государственную аккредитацию образовательных программ основного общего и среднего общего образования

На основе приведенных данных отмечается снижение количества участников ЕГЭ по математике профильного уровня за счёт снижения общего количества обучающихся в 11 классе. В 2022 году увеличилась доля девушек, участвующих в ЕГЭ по математике профильного уровня с 43,4 % в 2021 году до 44,0 % в 2022 году. Доля юношей, участвующих в экзамене по математике профильного уровня снизилась. Так в 2021 году было 56,6 %, в 2022 году стало 56,0%.

Динамика среднего балла за последние три года положительная, наблюдается повышение среднего балла по предмету.

## РАЗДЕЛ 2. ОСНОВНЫЕ РЕЗУЛЬТАТЫ ЕГЭ ПО ПРЕДМЕТУ

### 2.1. Диаграмма распределения тестовых баллов участников ЕГЭ по предмету в 2022 г.



### 2.2. Динамика результатов ЕГЭ по предмету за последние 3 года

Таблица 2-7

№ п/п	Участников, набравших балл	Субъект Российской Федерации		
		2020 г.	2021 г.	2022 г.
1.	ниже минимального балла <sup>5</sup> , %	11,8	6,0	1,1
2.	от 61 до 80 баллов, %	37,4	39,1	57,7
3.	от 81 до 99 баллов, %	6,4	6,5	6,0
4.	100 баллов, чел.	0	0	0
5.	Средний тестовый балл	53,5	54,9	61,8

<sup>5</sup> Здесь и далее минимальный балл - минимальное количество баллов ЕГЭ, подтверждающее освоение образовательной программы среднего общего образования (для учебного предмета «русский язык» минимальный балл - 24)

## 2.3. Результаты по группам участников экзамена с различным уровнем подготовки:

### 2.3.1. в разрезе категорий<sup>6</sup> участников ЕГЭ

Таблица 2-8

№ п/п	Участников, набравших балл	ВТГ, обучающиеся по программам СОО	ВТГ, обучающиеся по программам СПО	ВПЛ	Участники ЕГЭ с ОВЗ
1.	Доля участников, набравших балл ниже минимального	2 чел./1,1	0	0	0
2.	Доля участников, получивших тестовый балл от минимального балла до 60 баллов	61 чел./34,8	0	0	2 чел.
3.	Доля участников, получивших от 61 до 80 баллов	101 чел./57,7	0	0	1 чел.
4.	Доля участников, получивших от 81 до 99 баллов	11 чел./6,0	0	0	0
5.	Количество участников, получивших 100 баллов	0	0	0	0

### 2.3.2. в разрезе типа ОО<sup>7</sup>

Таблица 2-9

	Доля участников, получивших тестовый балл				Количество участников, получивших 100 баллов
	ниже минимального	от минимального до 60 баллов	от 61 до 80 баллов	от 81 до 99 баллов	
СОШ – 140 чел	2 чел./1,4	53 чел./37,9	77 чел./55,0	8 чел./5,7	0
Лицеи, гимназии – 35 чел	0	8 чел./22,8	24 чел./68,6	3 чел./8,6	0

### 2.3.3. основные результаты ЕГЭ по предмету в сравнении по АТЕ

Таблица 2-10

№	Наименование АТЕ	Доля участников, получивших тестовый балл				Количество участников, получивших 100 баллов
		ниже минимального	от минимального до 60 баллов	от 61 до 80 баллов	от 81 до 99 баллов	
1	м.р. Иса克林ский (229)-39 чел.	1 чел./2,6	17 чел./43,6	20 чел./51,2	1 чел./2,6	0
2	м.р. Камышлинский (230)-8 чел.	0	1 чел./12,5	6 чел./75,0	1 чел./12,5	0
3	м.р. Клявлинский (233)-18 чел.	0	5 чел./27,8	12 чел./66,7	1 чел./5,5	0
4	м.р. Похвистневский (239)-48 чел.	1 чел./2,0	20 чел./41,7	23 чел./47,9	4 чел./8,3	0
5	г.о. Похвистнево (253)-62 чел.	0	18 чел./29,0	40 чел./64,5	4 чел./6,4	0
6	Северо-Восточное управление (305) – 175 чел.	2 чел./1,1	61 чел./34,9	101 чел./57,7	11 чел./6,3	0

<sup>6</sup> Перечень категорий ОО может быть дополнен с учетом специфики региональной системы образования

<sup>7</sup> Перечень категорий ОО может быть дополнен с учетом специфики региональной системы образования



## 2.4. Выделение перечня ОО, продемонстрировавших наиболее высокие и низкие результаты ЕГЭ по предмету

### 2.4.1. Перечень ОО, продемонстрировавших наиболее высокие результаты ЕГЭ по предмету

Выбирается<sup>8</sup> от 5 до 15% от общего числа ОО в субъекте Российской Федерации, в которых:

- доля участников ЕГЭ-ВТГ, получивших от 81 до 100 баллов, имеет **максимальные значения** (по сравнению с другими ОО субъекта Российской Федерации);

Примечание: при необходимости по отдельным предметам можно сравнивать и доли участников ЕГЭ-ВТГ, получивших от 61 до 80 баллов.

- доля участников ЕГЭ-ВТГ, **не достигших минимального балла**, имеет **минимальные значения** (по сравнению с другими ОО субъекта Российской Федерации)

Таблица 2-11

№	Наименование ОО	Доля ВТГ, получивших от 81 до 100 баллов	Доля ВТГ, получивших от 61 до 80 баллов	Доля ВТГ, не достигших минимального балла
1	ГБОУ СОШ им. А.М. Шулайкина с. Старый Аманак	40,0	40,0	0
2	ГБОУ гимназия им. С.В. Байменова города Похвистнево	12,0	64,0	0

### 2.4.2. Перечень ОО, продемонстрировавших низкие результаты ЕГЭ по предмету

Выбирается<sup>9</sup> от 5 до 15% от общего числа ОО в субъекте Российской Федерации, в которых:

- доля участников ЕГЭ-ВТГ, **не достигших минимального балла**, имеет **максимальные значения** (по сравнению с другими ОО субъекта Российской Федерации);
- доля участников ЕГЭ-ВТГ, получивших от 61 до 100 баллов, имеет **минимальные значения** (по сравнению с другими ОО субъекта Российской Федерации).

Таблица 2-12

№	Наименование ОО	Доля участников, не достигших минимального балла	Доля участников, получивших от 61 до 80 баллов	Доля участников, получивших от 81 до 100 баллов
1	ГБОУ СОШ им. Ф.Н. Ижедерова с. Рысайкино	0	0	0
	ГБОУ СОШ с. Старое Ермаково	0	0	0

## 2.5. ВЫВОДЫ о характере изменения результатов ЕГЭ по предмету

<sup>8</sup> Сравнение результатов по ОО проводится при условии количества ВТГ от ОО не менее 10 человек.

<sup>9</sup> Сравнение результатов по ОО проводится при условии количества участников экзамена по предмету не менее 10.

Средний тестовый балл **повысился** по сравнению с аналогичным показателем 2021 года и составил 61,8 баллов (в 2021 – 54,9 б.).

Доля участников, получивших тестовый балл от минимального балла до 60 баллов, **снизилась** и составила 34,8 %, в 2021 – 48,5 %.

Доля участников, получивших от 61 до 80 баллов, **увеличилась** и составила 57,7 %, в 2021 году – 39,05 %.

Доля участников, получивших от 81 до 99 баллов, **снизилась** и составила 6,0 %, в 2021 году – 6,5 %.

Количество участников, получивших 100 баллов, осталось на уровне 2021 года и составило 0 человек, в 2021 году – 0 человек.

Доля участников, набравших балл ниже минимального, **снизилась** и составила 1,1 %, в 2021 году – 6,0 %. Данные приведены с учётом пересдачи.

Таким образом, средний балл в 2022 году **выше** значений 2021 года, результаты ЕГЭ по математике профильного уровня в 2022 году улучшились за счет снижения доли участников экзамена, получивших баллы ниже минимального до 1,1 %, в 2021 году 6,0 % и увеличения доли участников ЕГЭ, получивших от 61 до 80 баллов, до 57,7 %.

Средний балл по округу – 61,8 **выше**, чем по Самарской области – 61,0.

Адрес страницы размещения отчёта [https://pohsvu.minobr63.ru/?page\\_id=5310](https://pohsvu.minobr63.ru/?page_id=5310)

Дата размещения отчёта 01.09.2022 г.