

**Глава 1 Методический анализ результатов ЕГЭ¹
по ЛИТЕРАТУРЕ**

**Глава 2 РАЗДЕЛ 1. ХАРАКТЕРИСТИКА УЧАСТНИКОВ ЕГЭ
ПО УЧЕБНОМУ ПРЕДМЕТУ**

1.1. Количество участников ЕГЭ по учебному предмету (за 3 года)

2021 г.		2022 г.		2023 г.	
чел.	% от общего числа участников	чел.	% от общего числа участников	чел.	% от общего числа участников
10	2,9	9	2,9	14	5,6

1.2. Процентное соотношение юношей и девушек, участвующих в ЕГЭ

Пол	2021 г.		2022 г.		2023 г.	
	чел.	% от общего числа участников	чел.	% от общего числа участников	чел.	% от общего числа участников
Женский	9	90,0	8	88,9	14	100,0
Мужской	1	10,0	1	11,1	0	0,0

1.3. Количество участников ЕГЭ в округе по категориям

Всего участников ЕГЭ по предмету	14
Из них:	14
– ВТГ, обучающихся по программам СОО	0
– ВТГ, обучающихся по программам СПО	0
– ВПЛ	0
– участников с ограниченными возможностями здоровья	0

1.4. Количество участников ЕГЭ по типам ОО

Всего ВТГ	14
Из них:	4
– выпускники лицеев и гимназий	10
– выпускники СОШ	4

1.5. Количество участников ЕГЭ по предмету по АТЕ региона

№ п/п	АТЕ	Количество участников ЕГЭ по учебному предмету	% от общего числа участников в регионе
1.	м.р. Исаклинский (229) - 45	4	8,9
2	м.р. Камышлинский (230) - 16	0	0
3	м.р. Клявлинский (233) –29	0	0
4	м.р. Похвистневский (239) - 67	3	4,5
5	г.о. Похвистнево (253) - 94	7	7,4
6	Северо-Восточное управление (305) – 251 чел.	14	5,6

¹При заполнении разделов Главы 2 рекомендуется использовать массив действительных результатов основного периода ЕГЭ (без учета аннулированных результатов), включая основные и резервные дни экзаменов

1.6. Основные учебники по предмету из федерального перечня Минпросвещения России (ФПУ), которые использовались в Северо-Восточном управлении в 2022-2023 учебном году.

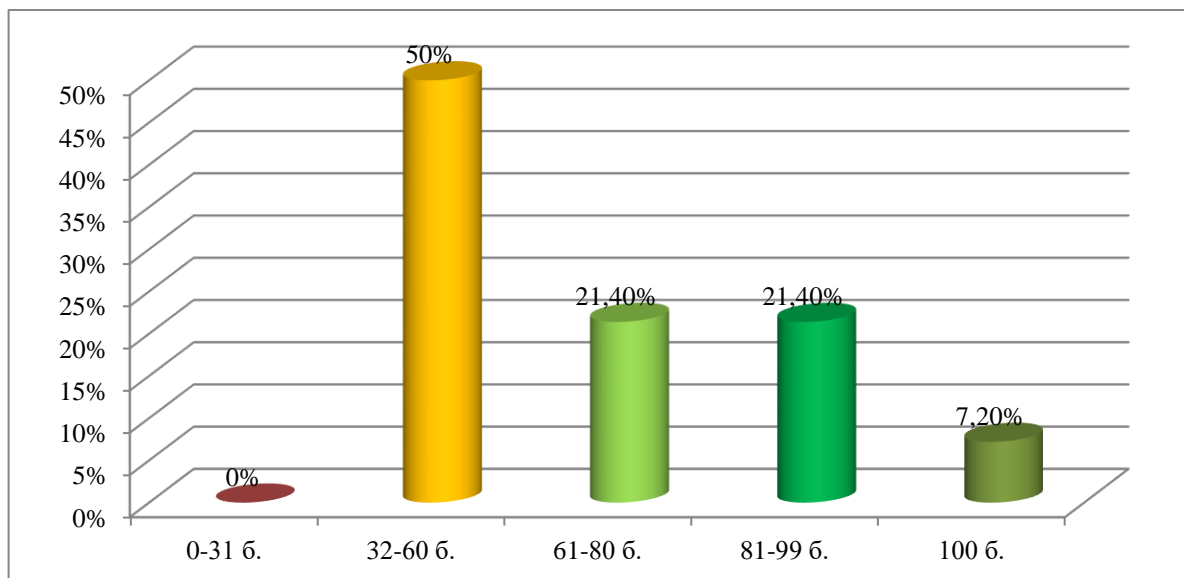
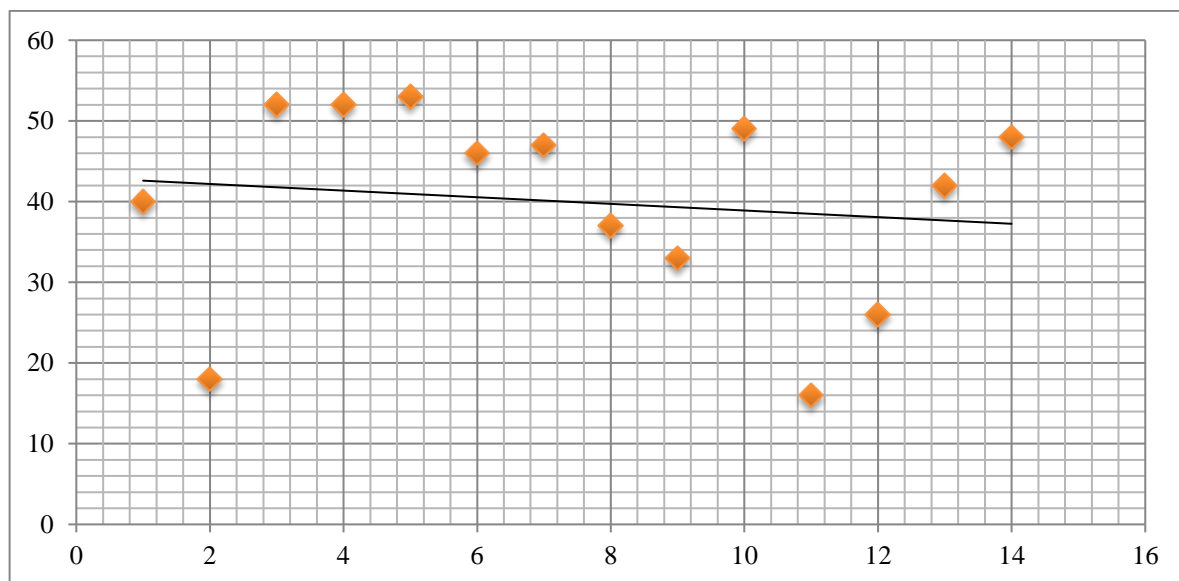
№ п/п	Название учебников ФПУ	Примерный процент ОО, в которых использовался учебник / другие пособия
1	1.Чалмаев В.А., Зинин С.А., Русская литература XX в.,Учебник. 11 кл. В 2-х ч. - М.: Русское слово , 2019 2.Зинин С.А. Методические рекомендации по использованию учебников: Сахаров В.И., Зинин С.А. «Литература XIX века» (10 кл.); Чалмаев В.А., С.А. Зинин «Русская литература XX века» (11 кл.) при изучении предмета на базовом и профильном уровнях. Профильное обучение. – 3-е изд. - М.: Русское слово, 2019	14,8
2	Михайлов О.Н., Шайтанов И.О., Чалмаев В.А. и другие; под редакцией Журавлева В.П. (базовый уровень) (в 2 частях). 11 класс. М.: Просвещение, 2019.	33,3
3	Литература 11 класс: базовый и углублённый уровни: учебник/ Б.А. Ланин, Л.Ю. Устинова, В.М. Шамчикова; под ред. Б.А. Ланина.-3-е изд., перераб. - М.: Вентана-Граф, 2020	3,7
4	В.А. Чалмаев, О.Н.Михайлов, А.И.Павловский под ред. В.П.Журавлева. Литература. 11 класс. Базовый уровень. В 2-х частях. М.: Просвещение, 2019	3,7
5	Сахаров В.И., Зинин С.А. Литература 11 класс. Москва, Русское слово, 2020	11,1
6	Лебедев Ю.В. Литература (базовый уровень)11класс. В 2-х частях. Часть 1. Часть 2. Просвещение, 2019. Литература. 10-11 классы. Примерные рабочие программы. К уч. под ред. В.П.Журавлева, Ю.В.Лебедева". Москва, Просвещение,2019	26
7	Примерная рабочая программа. Литература. Методические рекомендации. 10 класс: учеб.пособие для общеобразоват. организаций: базовый и углубл. уровни/В.Ф. Чертов, Л.А.Трубина, А.М. Антипова, А.А. Манькина/ под. ред. В.Ф.Чертова . - М.: Просвещение, 2020	3,7
8	Михайлов О.Н. и др. Литература (базовый уровень). 11 класс. М.: Просвещение, 2020	3,7

1.7. Выводы:

Наблюдается небольшое повышение обучающихся, выбирающих для сдачи ЕГЭ по литературе. Больше всего выбирают литературу для сдачи выпускники г.о.Похвистнево (7,4% от общего количества выпускников школ города) и м.р. Исаклинский (8,9%). В других крупных школах сельских районов наблюдаются единичные случаи. В школах Клявлинского и Камышлинского районов литературу для сдачи ЕГЭ никто не выбрал, что говорит о низкой популярности данного предмета в данных образовательных организациях.

РАЗДЕЛ 2. ОСНОВНЫЕ РЕЗУЛЬТАТЫ ЕГЭ ПО ПРЕДМЕТУ

2.1. Диаграмма распределения тестовых баллов участников ЕГЭ по предмету в 2023 г.



2.2. Динамика результатов ЕГЭ по предмету за последние 3 года

№ п/п	Участников, набравших балл	Северо-Восточное управление		
		2021 г.	2022 г.	2023 г.
1.	ниже минимального балла, %	0	0	0
2.	от 61 до 80 баллов, %	10,0	55,6	21,4
3.	от 81 до 99 баллов, %	40,0	33,3	21,4

2.3. Результаты по группам участников экзамена с различным уровнем подготовки:

2.3.1. в разрезе категорий участников ЕГЭ

№ п/п	Участников, набравших балл	ВТГ, обучающиеся по программам СОО	ВТГ, обучающиеся по программам СПО	ВПЛ	Участники ЕГЭ с ОВЗ
1.	Доля участников, набравших балл ниже минимального	0	0	0	0
2.	Доля участников, получивших тестовый балл от минимального балла до 60 баллов	50	0	0	0
3.	Доля участников, получивших от 61 до 80 баллов	21,4	0	0	0
4.	Доля участников, получивших от 81 до 99 баллов	21,4	0	0	0
5.	Количество участников, получивших 100 баллов	1	0	0	0

2.3.2. в разрезе типа ОО

	Доля участников, получивших тестовый балл				Количество участников, получивших 100 баллов
	ниже минимального	от минимального до 60 баллов	от 61 до 80 баллов	от 81 до 99 баллов	
СОШ – 10 чел	0	5 чел./50,0	3 чел./30,0	1 чел./10,0	1
Лицеи, гимназии – 4 чел	0	2 чел./50,0	0	2 чел./50,0	0

2.3.3. Основные результаты ЕГЭ по предмету в сравнении по АТЕ

№	Наименование АТЕ	Доля участников, получивших тестовый балл				Количество участников, получивших 100 баллов
		ниже минимального	от минимального до 60 баллов	от 61 до 80 баллов	от 81 до 99 баллов	
1	м.р. Иса克林ский (229)	0	2 чел./ 50,0	0	2 чел./ 50,0	0
2	м.р. Камышлинский (230)	0	0	0	0	0
3	м.р. Клявлинский (233)	0	0	0	0	0
4	м.р. Похвистневский (239)	0	0	2 чел./ 66,7%		1
5	г.о. Похвистнево (253)	0	5 чел./ 71,4	1 чел./ 14,3	1 чел./ 14,3	0
6	Северо-Восточное управление (305)	0	7 чел./ 50,0	3 чел./ 21,4	3 чел./ 21,4	1

2.4. Выделение перечня ОО, продемонстрировавших наиболее высокие и низкие результаты ЕГЭ по предмету

2.4.1. Перечень ОО, продемонстрировавших наиболее высокие результаты ЕГЭ по предмету

Выбирается² от 5 до 15% от общего числа ОО в субъекте Российской Федерации, в которых:

○ доля участников ЕГЭ-ВТГ, **получивших от 81 до 100 баллов, имеет максимальные значения** (по сравнению с другими ОО субъекта Российской Федерации);

Примечание: при необходимости по отдельным предметам можно сравнивать и доли участников ЕГЭ-ВТГ, получивших от 61 до 80 баллов.

○ доля участников ЕГЭ-ВТГ, **не достигших минимального балла, имеет минимальные значения** (по сравнению с другими ОО субъекта Российской Федерации)

№	Наименование ОО	Доля ВТГ, получивших от 81 до 100 баллов	Доля ВТГ, получивших от 61 до 80 баллов	Доля ВТГ, не достигших минимального балла
1.	ГБОУ лицей (экономический) с. Исаклы	100	0	0
2.	ГБОУ СОШ с. Новое Якушкино	100	0	0

2.4.2. Перечень ОО, продемонстрировавших низкие результаты ЕГЭ по предмету

Выбирается³ от 5 до 15% от общего числа ОО в субъекте Российской Федерации, в которых:

○ доля участников ЕГЭ-ВТГ, **не достигших минимального балла, имеет максимальные значения** (по сравнению с другими ОО субъекта Российской Федерации);

○ доля участников ЕГЭ-ВТГ, **получивших от 61 до 100 баллов, имеет минимальные значения** (по сравнению с другими ОО субъекта Российской Федерации).

№	Наименование ОО	Доля участников, не достигших минимального балла	Доля участников, получивших от 61 до 80 баллов	Доля участников, получивших от 81 до 100 баллов
1.	ГБОУ СОШ № 3 города Похвистнево	0	25	0

2.5. ВЫВОДЫ о характере изменения результатов ЕГЭ по предмету

Средний тестовый балл по сравнению с аналогичным показателем 2022 года снизился на 8,1 и составил 66,4 балла (в 2022 году – 74,5 баллов).

На 38,9% повысилась доля участников, получивших тестовый балл от минимального до 60, и составила 50,0% против 11,1% в 2022 году.

На 11,9% снизилась доля участников, получивших от 81 до 99 баллов и составила 21,4% (в 2022 год – 33,3%)

На 34,2% снизилась доля участников, набравших от 61 до 80 баллов и составила 21,4% (в 2022 году – 55,6%).

100 баллов по литературе не набрал один выпускник, обучающийся в ГБОУ СОШ им. П.В. Кравцова с. Старопохвистнево.

²Сравнение результатов по ОО проводится при условии количества ВТГ от ОО не менее 10 человек.

³Сравнение результатов по ОО проводится при условии количества участников экзамена по предмету не менее 10.

Таким образом, результаты ЕГЭ по литературе по Северо-Восточному образовательному округу в 2023 году ниже по сравнению с 2022 годом.

2.6. Достижения минимального и высокого уровней подготовки на ЕГЭ по литературе

Рассмотрим достижения минимального и высокого уровней подготовки на ЕГЭ по литературе в 2023 году. Представим их в виде таблиц. В них включены только те образовательные организации, выпускники которых принимали участие в сдаче ЕГЭ по литературе.

Достижение минимального уровня подготовки на ЕГЭ-2023

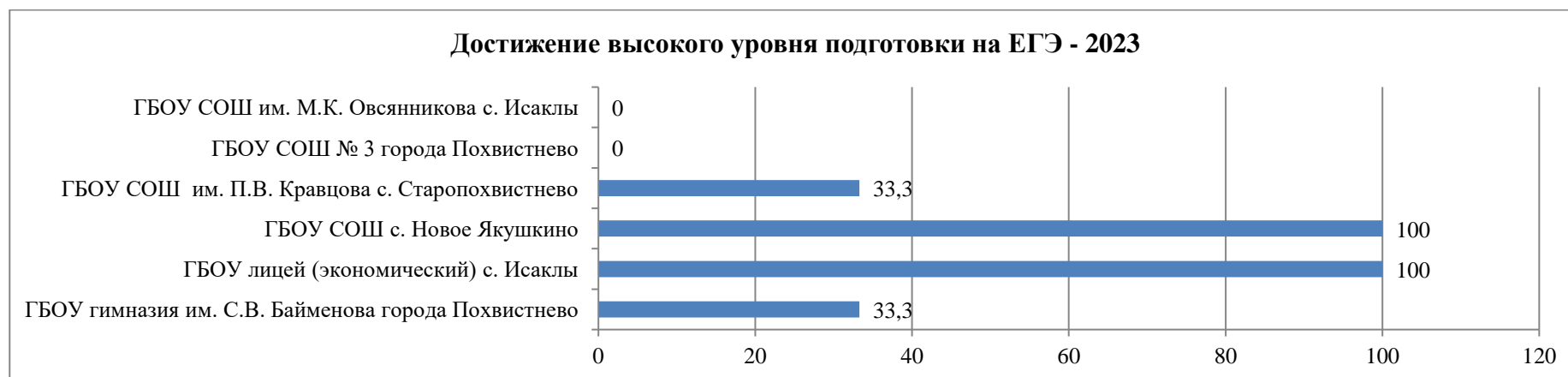
Наименование предмета. Литература

ОО /АТЕ	Количество участников	Количество участников, получивших низкие результаты ("2")	Доля участников, получивших низкие результаты ("2"), в %	Количество участников, получивших низкие результаты («3» - преодолевшие порог на 1-2 балла)	Доля участников, получивших низкие результаты («3» - преодолевшие порог на 1-2 балла), в %	ИТОГО количество участников, получивших низкие результаты	ИТОГО доля участников, получивших низкие результаты, в %
г.о. Похвистнево							
ГБОУ гимназия им. С.В.Байменова города Похвистнево	3	0	0	0	0	0	0
ГБОУ СОШ № 3 города Похвистнево	4	0	0	0	0	0	0
ИТОГО по АТЕ	7	0	0	0	0	0	0
м.р. Исаклинский							
ГБОУ СОШ им. М.К. Овсянникова с. Исаклы	2	0	0	0	0	0	0
ГБОУ лицей (экономический) с. Исаклы	1	0	0	0	0	0	0
ГБОУ СОШ с. Новое Якушкино	1	0	0	0	0	0	0
ИТОГО по АТЕ	4	0	0	0	0	0	0
м.р. Похвистневский							
ГБОУ СОШ им. П.В. Кравцова с. Старопохвистнево	3	0	0	0	0	0	0
ИТОГО по АТЕ	3	0	0	0	0	0	0
ИТОГО по СВУ	14	0	0	0	0	0	0

Достижение высокого уровня подготовки на ЕГЭ-2023

Наименование предмета Литература

ОО /АТЕ	Количество участников	Количество участников, получивших высокие результаты - свыше 80 баллов на ЕГЭ	Доля участников, получивших высокие результаты - свыше 80 баллов на ЕГЭ, в %
г.о. Похвистнево			
ГБОУ гимназия им. С.В.Байменова города Похвистнево	3	1	33,3
ГБОУ СОШ № 3 города Похвистнево	4	0	0
ИТОГО по АТЕ	7	1	14,3
м.р. Исаклинский			
ГБОУ СОШ им. М.К. Овсянникова с. Исаклы	2	0	0
ГБОУ лицей (экономический) с. Исаклы	1	1	100,0
ГБОУ СОШ с. Новое Якушкино	1	1	100,0
ИТОГО по АТЕ	4	2	50,0
м.р. Похвистневский			
ГБОУ СОШ им. П.В. Кравцова с. Старопохвистнево	3	1	33,3
ИТОГО по АТЕ	3	1	33,3
ИТОГО по СВУ	14	4	28,6



Выводы:

Образовательных организаций, показавших низкие достижения по результатам ЕГЭ по литературе, не зафиксировано.

Высокие результаты (более 81 балла) зафиксированы в четырех из шести образовательных организациях Северо-Восточного образовательного округа, принимавших участие в ЕГЭ по литературе. Следует отметить, что в ГБОУ СОШ с. Новое Якушкино м.р. Исаклинский и ГБОУ лицей (экономический) с. Исаклы сдавало литературу по одному выпускнику, которые показали высокие результаты.

В ГБОУ гимназия им. С.В. Байменова города Похвистнево и ГБОУ СОШ им. П.В.Кравцова с. Старопохвистнево м.р. Похвистневский было по три экзаменующихся. Результат – по одному выпускнику, набравшему более 81 балла (В ГБОУ СОШ им. П.В. Кравцова с. Старопохвистнево м.р. Похвистневский зафиксирован выпускник, набравший 100 баллов)

В остальных образовательных организациях выпускников, принимавших участие в ЕГЭ по литературе и набравших более 81 балла, нет.

Раздел 3. АНАЛИЗ РЕЗУЛЬТАТОВ ВЫПОЛНЕНИЯ ЗАДАНИЙ КИМ

3.1. Краткая характеристика КИМ по литературе

Каждый вариант КИМ состоит из двух частей и включает в себя 12 заданий, различающихся формой и уровнем сложности.

КИМ (вариант 308) включает в себя две части. В части 1 предлагается выполнение заданий, содержащих вопросы к анализу литературных произведений. Проверяется умение участника экзамена определять основные элементы содержания и художественной структуры изученных произведений (тематика и проблематика, герои и события, художественные приёмы, различные виды тропов и т.п.), а также умение рассматривать конкретные литературные произведения во взаимосвязи с материалом курса.

Часть 1 включает в себя два комплекса заданий (1–11).

В первую часть входит фрагмент романа И.А. Гончарова «Обломов», в котором показан внутренний мир Ильи Ильича Обломова. Описание его мечтаний и быта, его внутренней жизни. Отрывок из романа представляет собой описание одного, но постоянно повторяющегося дня из жизни героев.

Традиционно для заданий первой части ГИА-11 по литературе к каждому предложенному тексту (фрагмент прозаического/драматургического произведения, лирический текст) прилагаются вопросы с кратким ответом (задания 1 – 4, 7 – 9) и вопросы, требующие развернутого ответа (задания 5, 6, 10, 11). В 2023 году структура первой части была незначительно изменена: поменялась формулировка задания 9 (количество верных ответов заранее установлено и может варьироваться от 2 до 4).

Вопросы с кратким ответом касаются знания текста и литературных терминов. Вопросы к заданиям с развернутым ответом в варианте 308 сформулированы корректно и точно. Ответы на них у обучающихся, читавших произведения, не вызывали больших трудностей.

Часть 2 работы требует от участников ЕГЭ написания развёрнутого сочинения на литературную тему объёмом не менее 250 слов. Таким образом, к отработанному в части 1 литературному материалу добавляется ещё один содержательный компонент проверяемого курса.

Вторая часть (задание 12) включала 5 тем на выбор:

1. На материале текста, взятого из раздела 4 Кодификатора ЕГЭ по литературе 12.1. Какие сцены из пьесы А.С. Грибоедова «Горе от ума» произвели на Вас наиболее яркое впечатление и почему? (С опорой на анализ текста произведения);

2. На материале текста, взятого из раздела 5 Кодификатора ЕГЭ по литературе 12.2. Основные темы и образы поэзии Ф.И. Тютчева. (На примере не менее трех стихотворений);

3. На материале текста, взятого из раздела 6 Кодификатора ЕГЭ по литературе 12.3. Нравственный выбор человека в прозе А.П. Чехова. (На примере одного произведения);

4. На материале текста, взятого из разделов 7 – 9 Кодификатора ЕГЭ по литературе 12.4. Изображение исторической личности в отечественной (или зарубежной) литературе (На примере одного произведения);

5. На материале текста, взятого из раздела 5 Кодификатора ЕГЭ по литературе 12.5. Какие эпизоды романа Ф.М. Достоевского «Преступление и наказание» можно отобрать для иллюстрирования? (С опорой на текст произведения).

К изменениям, касающимся части 2 экзаменационной работы, следует отнести уточнение критерия 1 «Соответствие сочинения теме и ее раскрытие».

3.2. Анализ выполнения КИМ по литературе

3.2.1. Статистический анализ выполнения КИМ в 2022 году

Номер задания в КИМ	Проверяемые элементы содержания / умения	Критерии	Уровень сложности задания	Процент выполнения задания в Северо-Восточном образовательном округе				
				средний	в группе не преодолевших минимальный балл	в группе от минимального до 60 т.б.	в группе от 61 до 80 т.б.	в группе от 81 до 100 т.б.
1	Блок 1 – эпические, лироэпические, драматические произведения	С кратким ответом	Б	78,6	0	85,7	66,7	75
2		С кратким ответом	Б	71,4	0	71,4	66,7	75
3		С кратким ответом	Б	50	0	14,3	66,7	100
4		С кратким ответом	Б	71,4	0	57,1	66,7	100
5.1/5.2		Соответствие ответа заданию	П	89,3	0	78,6	100	100
		Привлечение текста произведения для аргументации	П	82,1	0	71,4	83,3	100
		Логичность и соблюдение речевых норм	П	67,9	0	42,9	100	87,5

Номер задания в КИМ	Проверяемые элементы содержания / умения	Критерии	Уровень сложности задания	Процент выполнения задания в Северо-Восточном образовательном округе				
				средний	в группе не преодолевших минимальный балл	в группе от минимального до 60 т.б.	в группе от 61 до 80 т.б.	в группе от 81 до 100 т.б.
6		Сопоставление выбранного произведения с предложенным текстом	П	78,6	0	57,1	91,7	100
		Привлечение текста произведения при сопоставлении для аргументации	П	67,9	0	39,3	91,6	100
		Логичность и соблюдение речевых норм	П	67,9	0	50	83,3	87,5
7	Блок 2 – стихотворения, баллады, басни	С кратким ответом	Б	78,6	0	57,1	100	100
8		С кратким ответом	Б	85,7	0	85,7	100	75
9		С кратким ответом	Б	78,6	0	71,4	66,7	100
10		Соответствие ответа заданию	П	89,3	0	78,6	100	100
		Привлечение текста произведения для аргументации	П	85,7	0	71,4	100	100
		Логичность и соблюдение речевых норм	П	78,6	0	57,1	100	100
11		Сопоставление выбранного произведения с предложенным текстом	П	85,7	0	71,4	100	100
		Привлечение текста произведения при сопоставлении для аргументации	П	78,6	0	57,1	100	100

Номер задания в КИМ	Проверяемые элементы содержания / умения	Критерии	Уровень сложности задания	Процент выполнения задания в Северо-Восточном образовательном округе				
				средний	в группе не преодолевших минимальный балл	в группе от минимального до 60 т.б.	в группе от 61 до 80 т.б.	в группе от 81 до 100 т.б.
		Логичность и соблюдение речевых норм	П	78,6	0	64,3	83,3	100
12.1-12.5	По древнерусской литературе – литературе первой половины XIX в. По литературе второй половины XIX в. По литературе конца XIX – XX в. По литературе любой эпохи	Соответствие сочинения теме и её раскрытие	В	76,2	0	52,4	100	100
		Привлечение текста произведения для аргументации	В	71,4	0	52,4	88,9	91,7
		Опора на теоретико-литературные понятия	В	64,3	0	42,9	66,7	100
		Композиционная цельность и логичность	В	76,2	0	52,4	100	100
		Соблюдение речевых норм	В	59,5	0	42,9	44,4	100
		Соблюдение орфографических норм	В	85,7	0	71,4	100	100
		Соблюдение пунктуационных норм	В	64,3	0	28,6	100	100
		Соблюдение грамматических норм	В	92,9	0	85,7	100	100

Среди первых четырех тестовых заданий базового уровня высокий процент выполнения – 78,6%; 71,4% и 71,4% – соответственно у заданий 1, 2 и 4 во всех группах, что говорит о владении основными теоретическими понятиями курса. Этот результат сопоставим с результатом выполнения тестового задания базового уровня 7 по лирическому произведению – 78,6%. Задание 8 по нему же, проверяющее знание средств выразительности, тоже выполнено успешно – 85,7%. Стабильность и высокий процент качества вполне объяснимы. Вид задания перекликается с заданием 26 из ЕГЭ по русскому языку. Тестовое задание базового уровня 9, проверяющее уже не отдельное знание одного средства выразительности, а способность соотнести теорию с практикой, то есть определить, имеется ли в тексте такое средство выразительности, показывает средний процент выполнения – 78,6%. Если задания 1 и 2 требуют знания формулировок и вполне доступны без подтверждения примерами, то задание 9 выясняет, может ли выпускник в тексте стихотворения найти примеры тех или иных средств выразительности и правильно записать ответ.

Самым сложным для выполнения остается задание базового уровня 3, предполагающее установление соответствий: 14,3% в группе до 60 баллов, 66,7% в группе от 81 до 100, средний показатель 50%. При этом следует отметить, что выпускников, не набравших минимальное количество баллов, нет. Третье задание показывает качество чтения произведений, запоминание важных для осмысления «фрагментов, образов, микротем, деталей». Воспользовавшись этой формулировкой, взятой из критериев, можно заметить, что качество чтения явно не дотягивает до задачи использования текста и понимания характеров и мотивов поступков героев, а снижение качества чтения художественного произведения определяет не только не успешность сдачи экзамена, но и говорит о недостаточности метапредметных умений.

Задания 4 и 7 представляют собой совокупность терминов, понятий, явлений и требуют определенных навыков при записи. Анализ веера ответов показывает, что как раз эта запись часто мешает дать верный ответ, который будет засчитан. 71,4% – средний результат выполнения задания 4; 85,7% – задания 7. Стоит отметить, что при ответе на вопрос о лирическом произведении допущено меньше ошибок, чем при анализе фрагмента романа, хотя обычно анализ лирики в той или иной форме провести сложнее.

В задании 12 теоретические понятия не просто уместны, но обязательны. 69,5% – средний показатель для всех групп – говорит, что в целом задание 12 выполняется сдававшими примерно на одном уровне сложности: по первым трем критериям можно судить о том, что если подготовка велась успешно и прочтение художественного текста состоялось, то выпускник анализирует его с применением теоретических понятий на своем уровне обученности. Линейка оценок по первым трем критериям довольно ровная: 76,2% – 71,4% – 64,3% и свидетельствует о наличии комплексного подхода к восприятию художественного текста. Тем не менее терминология, оцененная по новым критериям КЗ, а также терминология, упоминающаяся при анализе заданий базового уровня, по-прежнему нуждается во внимании при подготовке.

Новые оценки грамматики, орфографии свидетельствуют о высоком уровне грамотности выпускников – авторов полноценных сочинений объемом более 250 слов – и в целом не снижают общих оценок за сочинение, а наоборот добавляют значимости их труду. Тем не менее, критерии соблюдение орфографических норм, соблюдение пунктуационных норм и соблюдение грамматических норм был выполнен на 100,0% только в группах, получивших свыше 61 до 80 баллов и в группе свыше 81 балла.

Также следует отметить, что несмотря на наличие одного выпускника, набравшего 100 баллов, в целом результаты по Северо-Восточному образовательному округу ниже по сравнению с предыдущим годом.

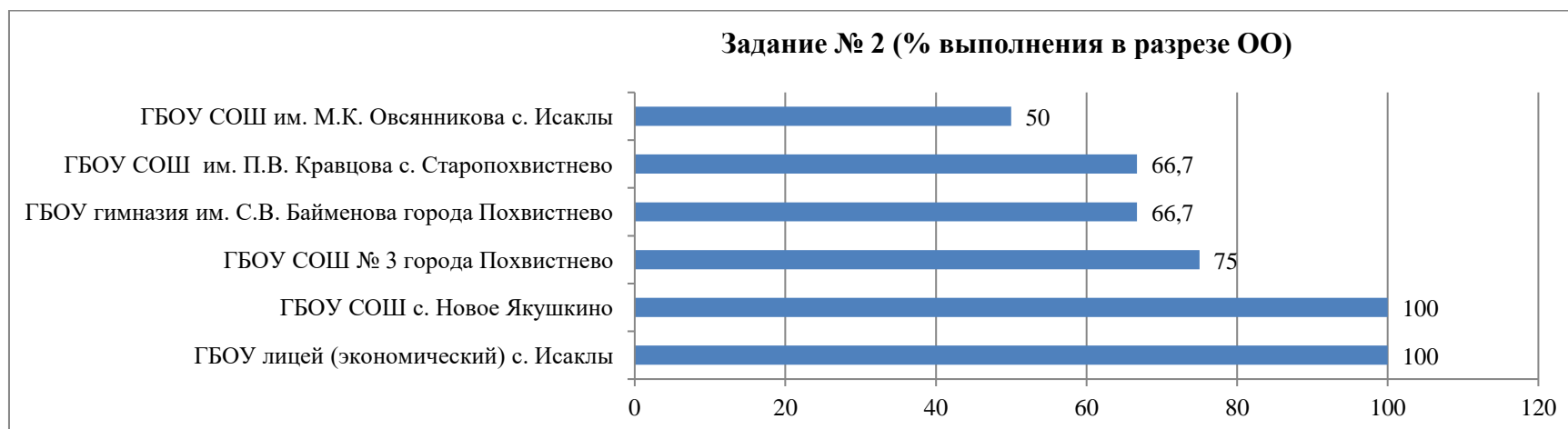
3.2.2. Содержательный анализ выполнения заданий КИМ

В разделе 3.2.1. отмечалось, что качество чтения произведений, запоминание важных для осмысления «фрагментов, образов, микротем, деталей» вызывает затруднения у всех групп экзаменуемых в разной степени. Особенно понятным это становится тогда, когда наблюдаем статистику оценивания заданий базового уровня.

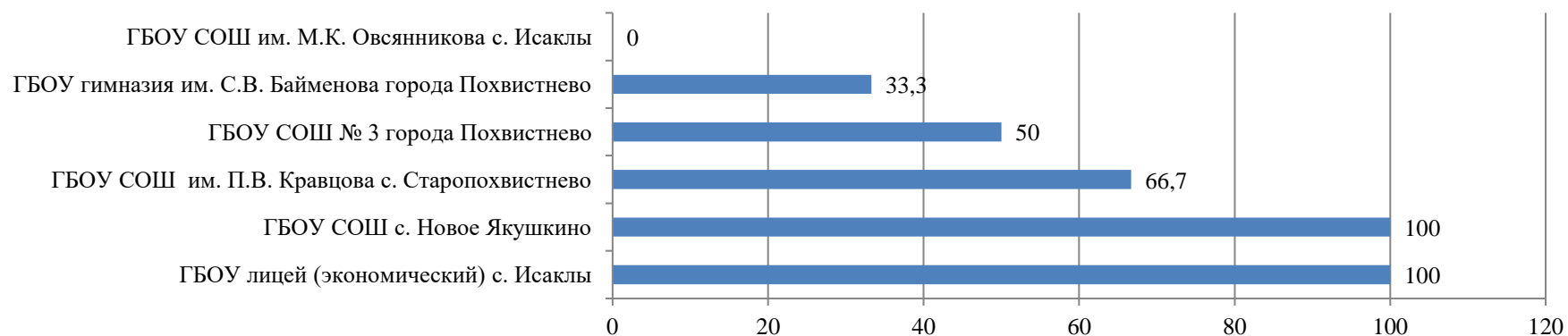
Отметим, что выпускники Северо-Восточного образовательного округа, выбирая для сдачи ЕГЭ по литературе, на протяжении нескольких лет показывают высокие результаты. Как правило, с заданиями повышенного и высокого уровня одиннадцатиклассники справляются хорошо. Поэтому рассмотрим западающие задания базового уровня, с которыми справляются не более двух третьих экзаменуемых. Это задания 2, 3 и 4 (64,3%; 50,0% и 71,4% соответственно) в разрезе школ, выпускники которых сдавали ЕГЭ по литературе. Представим их в таблице.

Выполнение западающих заданий по округу (в разрезе образовательных организаций) на ЕГЭ-2023

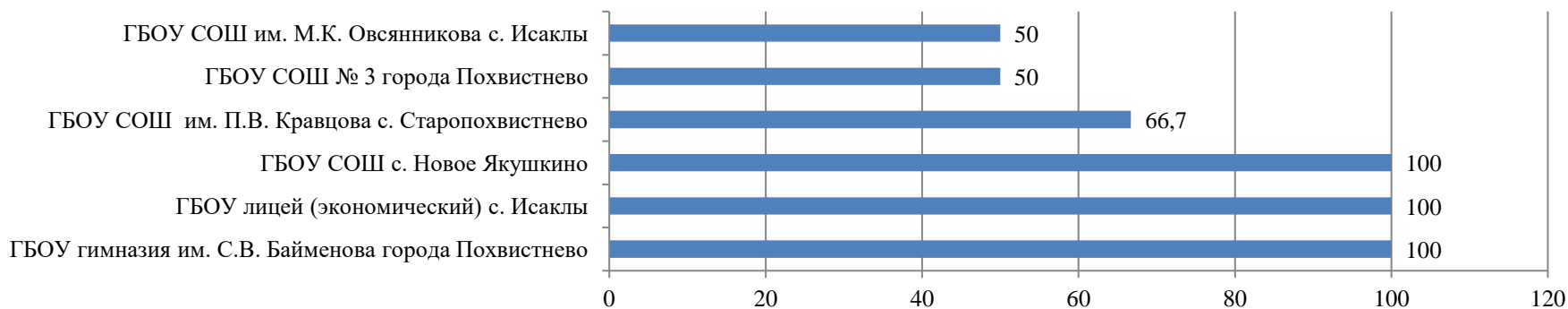
ОО/АТЕ	Общее количество участников	Количество/доля					
		Задание № 2		Задание № 3		Задание № 4	
		кол-во	доля	кол-во	доля	кол-во	доля
г.о. Похвистнево							
ГБОУ гимназия им. С.В. Байменова города Похвистнево	3	2	66,7	1	33,3	3	100,0
ГБОУ СОШ № 3 города Похвистнево	4	3	75,0	2	50,0	2	50,0
ИТОГО по АТЕ	7	5	71,4	3	42,9	5	71,4
м.р. Иса克林ский							
ГБОУ СОШ им. М.К. Овсянникова с. Исаклы	2	1	50,0	0	0	1	50,0
ГБОУ лицей (экономический) с. Исаклы	1	1	100,0	1	100,0	1	100,0
ГБОУ СОШ с. Новое Якушкино	1	1	100,0	1	100,0	1	100,0
ИТОГО по АТЕ	4	3	25,0	2	50,0	3	25,0
м.р. Похвистневский							
ГБОУ СОШ им. П.В. Кравцова с. Старопохвистнево	3	2	66,7	2	66,7	2	66,7
ИТОГО по АТЕ	3	2	66,7	2	66,67	2	66,67
ИТОГО по СВУ	14	10	71,4	7	50	10	71,4



Задание № 3 (% выполнения в разрезе ОО)



Задание № 4 (% выполнения в разрезе ОО)



Анализируя полученные данные, мы видим результаты в разрезе образовательных организаций тех заданий базового уровня, с которыми выпускники справились хуже всего.

Рассмотрим весь КИМ. Обратим внимание на статистику оценивания заданий базового уровня 3, повышенного уровня 11 и высокого уровня – 12. Детали текста превращаются в фактические ошибки, которые показывают: выпускник плохо знает текст, не ориентируется в событиях, поэтому его краткий ответ и тезисы часто искажают или затемняют авторскую позицию.

Эпические и драматические произведения выпускники читают в целом не хуже, чем поэтические. Надо отметить, если в прошлом году стихи были прочитаны хуже, чем эпос и драма при выполнении заданий 5 и 10, то в этом году примерно одинаково во всех группах были выполнены задания по прозе и стихам. Важно, что теперь при выполнении заданий 6 и 11 требуется только один привлеченный для сопоставления текст, и это упрощает задачу выпускника. Поэтому качество выполнения задания 11 остается высоким во всех наблюдаемых группах. Здесь просматривается следующая тенденция: чем лучше подготовлен ученик, тем лучше он понимает и анализирует стихи, лучше соотносит их с задачей по сопоставлению. Это подтверждает анализ работ, в которых содержатся развернутые ответы на все пять вопросов. Там же, где не все ответы на вопросы даны, ответ на вопрос 5 присутствует чаще, чем ответ на вопрос 10, в других случаях ответ на вопрос 10 откладывается на конец работы, так как выпускник затрудняется сформулировать тезис и подтвердить его стихотворной строчкой. Стихотворение В.В. Набокова было хорошо понято и проанализировано.

Выполнение задания 12 высокого уровня сложности в группе от 61 до 80 баллов этот процент 80,0%, в группе от 81 до 100 баллов – 98,3%. В этих группах выравнивается соотношение затрат на формулировку и доказательство тезиса сочинения. Они, конечно, действуют осмысленно и претендуют на высокие баллы, а подготовлена гораздо лучше к прочтению всех текстов.

Задание 12 высокой сложности показывает, что терминами для построения рассуждения пользуются все группы участников экзамена.

Композиционная цельность и логичность – привилегия двух последних групп естественна и закономерна. Осмысление сложного требует сложно выстроенного объяснения, поэтому качество продуманных работ резко возрастает.

Речь остается самым сложным критерием для оценивания. Ее недостатки видны во всех группах. 59,5% – средний показатель по соблюдению речевых норм среди всех групп.

о Соотнесение результатов выполнения заданий с учебными программами, используемыми в Северо-Восточном образовательном округе, учебниками и иными особенностями региональной/муниципальной систем образования

В целом результаты экзамена говорят о стабильном выполнении учебных программ по курсу литературы. Выбор произведений для сопоставления, для написания сочинений говорит о разнообразии прочитанных произведений. При этом качество прочтения определяется и стараниями самого ученика, и работой учителя на уроке. Недостаточность освоения теоретических понятий связана с недостаточностью использования учебников по литературе дома, отсутствием на уроке специальных заданий, проверяющих, как идет усвоение материала. Учителю следует включать такой материал в опрос и проводить подготовку к сочинению с учетом этого требования.

3.2.4. Анализ метапредметных результатов обучения, повлиявших на выполнение заданий КИМ

Анализ результатов ЕГЭ по литературе позволяет сделать вывод о том, что в Северо-Восточном округе сохраняется стабильное качество подготовки выпускников по литературе. Это говорит о том, что у обучающихся сформированы метапредметные умения, навыки и способы действия, поскольку они являются основой для базовых компетентностей современного выпускника.

Самым сложным для выполнения (как и в прошлом году) остается задание базового уровня 3, средний процент качества – 50%. Необходимо отметить, что это задание остаётся сложным для всех категорий обучающихся: от 14,3 % в группе от минимального до 60 баллов и 66,7% в группе от 61 до 80 баллов. Только в группе, набравших от 81 до 100 баллов, с этим заданием справились 100% экзаменуемых. Недостаточное качество выполнения этого задания говорит о том, что у учащихся не в полной мере сформирован навык установления соответствия с опорой на детализированные элементы содержания художественного текста. Обучающимся надо было установить соответствие между персонажами, фигурирующими во фрагменте текста И.А. Гончарова, и портретными характеристиками героев произведения, к каждой позиции первого столбца подобрать соответствующую позицию из второго столбца. Выпускники не смогли объединить предметы и явления в группы по определенным признакам, сравнить, классифицировать и обобщить факты и явления, различить и выделить явление из общего ряда других явлений. Именно несформированность этих метапредметных умений повлияла на результативность выполнения задания 3.

Качество выполнения заданий повышенного и высокого уровня сложности по литературе высокое.

3.2.5. Выводы об итогах анализа выполнения заданий, групп заданий:

○ *Перечень элементов содержания / умений и видов деятельности, усвоение которых всеми школьниками Северо-Восточного образовательного округа в целом можно считать достаточным.*

Достаточными могут считаться базовые умения по пониманию исходного текста, вопроса и формулировке тезиса ответа, по обоснованию текстом собственного высказывания.

Достаточными могут считаться умения сопоставления, проверяемые заданиями повышенного уровня сложности: определение оснований для сопоставления, выбор материала из текста для обоснования.

○ *Перечень элементов содержания / умений и видов деятельности, усвоение которых всеми школьниками Северо-Восточного образовательного округа в целом, школьниками с разным уровнем подготовки нельзя считать достаточным.*

Недостаточными могут считаться умения, проверяемые заданием высокого уровня сложности: формулировка и подкрепление текстом трех важных для построения рассуждения тезисов.

Недостаточными могут считаться умения применять теоретические понятия для построения суждений о поэтике произведения.

○ *Выводы об изменении успешности выполнения заданий разных лет по одной теме / проверяемому умению, виду деятельности (если это возможно сделать).*

Такой вывод можно сделать только на основании оценивания заданий базового уровня 5 и 10. 79,8% и 84,5% – таковы результаты выполнения 5 и 10 заданий. По сравнению с предыдущим годом они ниже на 8,9% и 13,6% соответственно (В 2022 году – задание № 5 – 88,7%, задание № 10 – 98,1%)

○ *Выводы о существенности вклада содержательных изменений (при наличии изменений) КИМ, использовавшихся в регионе в 2023 году, относительно КИМ прошлых лет.*

В 2023 году структура первой части была незначительно изменена: поменялась формулировка задания 9 (количество верных ответов заранее не установлено и может варьироваться от 2 до 4. Тем самым задание 9 первой части усложнилось, но в целом не повлияло на результативность экзамена.

К изменениям, касающимся части 2 экзаменационной работы, следует отнести уточнение критерия 1 «Соответствие сочинения теме и ее раскрытие».

Изменения в структуре ЕГЭ не повлияли на полученные высокие баллы на экзамене.

○ *Выводы о связи динамики результатов проведения ЕГЭ с использованием рекомендаций для системы образования Северо-Восточного образовательного округа, включенных в статистико-аналитический отчет результатов ЕГЭ по учебному предмету в 2022 году.*

Работа по повышению квалификации учителей, вебинары, проведенные в начале учебного года, – все это настроило на серьезную работу с первых месяцев года, дало возможность подготовиться к экзамену. Последовательно проведенные мониторинги в учебных заведениях вовремя выявляют типичные недостатки при подготовке, позволяют дать школам рекомендации для повышения качества работы. Следует отметить, что по итогам ЕГЭ по литературе в Северо-Восточном образовательном округе имеется выпускник, получивший 100 баллов.

○ *Выводы о связи динамики результатов проведения ЕГЭ с проведенными мероприятиями, предложенными для включения в дорожную карту в 2022 году*

Учитель определяет стратегию подготовки ученика к экзамену, а значит, должен быть знаком с изменениями в формате ЕГЭ в первую очередь, чтобы спланировать подготовку. Поэтому проведенные в начале года вебинары стали серьезным шагом на пути к сдаче экзамена. Если сам преподаватель еще и обучался экспертизе, то он хорошо представляет, чему и как учить. Возможность повышения квалификации была дана всем учителям округа, что было предусмотрено дорожной картой, и во многом облегчило им задачу.

○ *Прочие выводы*

Обучающиеся часто не достаточно хорошо знают эпоху, представленную в произведении, вследствие чего не всегда могут понять истинную мотивацию поступков героев, авторскую позицию, воссоздать целостную картину происходящего. Типичными ошибками остаются осовременивание явлений и нравов. Поэтому в процессе изучения произведений необходимо уделять внимание историческому и культурному комментированию текстов.

Раздел 4. РЕКОМЕНДАЦИИ ДЛЯ СИСТЕМЫ ОБРАЗОВАНИЯ ОКРУГА

4.2. Рекомендации по совершенствованию организации и методики преподавания предмета в Северо-Восточном образовательном округе на основе выявленных типичных затруднений и ошибок

4.2.1. ...по совершенствованию преподавания учебного предмета всем обучающимся

Учителям:

В соответствии с затруднениями и типичными ошибками, выявленными у обучающихся в 2023 году, рекомендуем учителям **ОО, школьным методическим объединениям** работать над элементами содержания, которые вызвали сложности у обучающихся:

- способность анализировать текст с учётом его жанровой принадлежности;
- обоснование связи данного художественного текста с другим произведением по указанным в заданиях аспектам сопоставления;
 - выявление места и роли эпизода (сцены) в общей структуре произведения (анализ фрагмента);
 - объяснение сюжетно-композиционных, образно-тематических и стилистических особенностей анализируемого текста, обобщение своих наблюдений с выходом в литературный контекст;
 - написание развернутого сочинения на литературную тему, которая охватывает важнейшие этапы отечественного историко-литературного процесса по произведениям древнерусской литературы, классики XVIII в., литературы XIX–XXI вв. (включая новейшую литературу конца XX – начала XXI вв.) или тему, ориентированную на связь литературы с другими видами искусства, с опорой на текст литературного произведения, рассмотрение его с точки зрения «диалога искусств» в конкретном ракурсе, указанном в формулировке.

Написание сочинения требует большой меры познавательной самостоятельности и в наибольшей степени отвечает специфике литературы как вида искусства и учебной дисциплины, ставящей своей целью формирование квалифицированного читателя с развитым эстетическим вкусом и потребностью в духовно-нравственном и культурном развитии. При написании сочинения участник применяет знания о нормах русского литературного языка в речевой практике, опираясь на навыки самоанализа и самооценки на основе наблюдений за собственной речью, не допуская речевых, грамматических, орфографических, пунктуационных ошибок.

Для формирования *учебно-познавательной компетентности* учителю необходимо использовать элементы *технологии проблемного обучения*. Чтобы уроки литературы превратились в процесс сопереживания, соразмьшления, постижения и истолкования, постановки перед ребятами проблемных вопросов.

Компетентностно-ориентированные задания на уроках литературы позволяют формировать *информационную и коммуникативную компетентности*. Это необходимо для наиболее полного и осмысленного восприятия художественного произведения, анализа текста, погружения в эпоху, обогащения собственной лексики. Именно поэтому на уроке необходимо уделять особое внимание чтению, использовать *методику функционального чтения, поисковые и эвристические методы*, привлекать для анализа в практике преподавания тексты разнообразной тематики и стилевой принадлежности,

проводить анализ языкового материала, так как именно умение анализа языковых единиц, языковых явлений и фактов оказалось сформированным не в полной мере у выпускников.

Подготовку ответа на поставленный вопрос-проблему, который выступает как учебная задача, организовать методом индивидуального и коллективного поиска. Использовать *групповые, межгрупповые и индивидуальные формы* работы, что обеспечивает формирование *коммуникативной и учебно-познавательной компетентностей*. Ребята овладевают разными видами речевой деятельности, умением задавать вопросы, корректно вести диалог, что способствует качественному усвоению знаний по предмету. Работа со словарями должна иметь системный характер (быть из урока в урок), логически встраиваться в изучаемый языковой и речевой материал и помогать школьникам в построении собственных текстов. Одним из методов усиления литературоведческой грамотности и теоретической подготовки учащихся является проектно-исследовательская деятельность, создание интеллект-карт и таблиц, а также обращение к литературоведческим статьям, источникам, и справочной литературе, проводимые регулярно.

Дополнительно к этому, необходимо обучать учащихся созданию и редактированию монологических высказываний, анализу использованной авторами лексики и ее разбивки на различные группы (книжная, нейтральная, разговорная).

Кроме того, необходимо систематически мотивировать учащихся заучивать наизусть фрагменты и ключевые цитаты из художественных произведений. Это поможет учащимся запомнить основные идеи произведения и с легкостью использовать их в ходе анализа.

Наконец, включение заданий на написание развернутых ответов и умению сопоставлять художественные тексты в домашнюю и классную работу учащихся старшей школы также очень важно. Они помогут учащимся развить навыки критического мышления и аналитические способности, что создаст основу для успешного выполнения заданий на анализ.

Для выполнения сложных вопросов орфографии и пунктуации необходимо постоянно применять на уроках задания, повышающие уровень грамотности (отредактировать высказывание, ввести цитату в текст разными способами и др.). Важную роль играет и навык самопроверки, который позволяет найти и исправить сделанные ошибки, и навык самоконтроля, который уменьшает вероятность возникновения этих ошибок. Низкий уровень сформированности навыков *самоорганизации и самоконтроля* может быть связан с невыполнением заданий повышенного и высокого уровня сложности. В связи с этим следует в течение всего учебного года давать ученикам возможность в ситуации мониторинга проверять собственные силы, необходимо формировать у них умение распределять свое время в процессе работы с текстом художественного произведения, обеспечить хронометраж выполнения заданий.

Для того чтобы ликвидировать указанные недостатки, необходимо использовать *методические рекомендации для учителей*, подготовленные на основе анализа типичных ошибок участников ЕГЭ текущего года http://doc.fipi.ru>ege/dlya...2023/literatura...ege_2023.pdf, учебно-методические материалы для председателей и членов региональных предметных комиссий по проверке (<https://fipi.ru/ege/dlya-predmetnyh-komissiy-subektov-rf>), методические рекомендации для учителей по преподаванию учебных предметов в образовательных организациях с высокой долей обучающихся с рисками учебной неуспешности

(<https://fipi.ru/metodicheskaya-kopilka/metod-rekomendatsii-dlya-slabykh-hkol?ysclid=ll0vhadbms622924149#!/tab/223974643-11>), видеоконсультации для участников ЕГЭ.

Рекомендуем также пользоваться методическими материалами единого содержания общего образования на сайте ФГБНУ «Институт стратегии развития образования РАО» (<https://edsoo.ru/>), единым доступом к образовательным сервисам и *цифровым учебным материалам* для учеников, родителей и учителей в ЦОС «Моя школа» ([ФГИС Моя Школа \(myschool.edu.ru\)](https://myschool.edu.ru)), использовать ресурс «Российская электронная школа» – полный школьный курс уроков по предмету (<https://resh.edu.ru/>).

В целях повышения качества образования по литературе в общеобразовательных организациях Самарской области в 2023-2024 учебном году рекомендуем:

ГБУ ДПО «Похвистневский РЦ», окружному учебно-методическому объединению:

- провести анализ результатов ЕГЭ по литературе и затруднений, возникших при выполнении заданий, в разрезе образовательных организаций;
- обеспечить коррекцию рабочих программ и методических подходов к преподаванию предмета для повышения показателей качества подготовки выпускников;
- на основе типологии пробелов в знаниях учащихся скорректировать содержание методической работы с учителями русского языка и литературы на следующий год;
- организовать наставничество на базе организаций, продемонстрировавших высокие результаты ЕГЭ, учителей-предметников, чьи выпускники показали низкие результаты;
- организовать посещение уроков с целью оказания адресной методической помощи;
- разработать комплекс методических мероприятий по повышению качества преподавания предмета, распространению успешных педагогических практик, в том числе с участием ведущих преподавателей профильных кафедр СГСПУ;
- проанализировать результаты мониторинга степени сформированности функциональной грамотности и метапредметных умений обучающихся и обобщить опыт школ, показавших лучшие результаты.

Общеобразовательным организациям Северо-Восточного управления:

- провести анализ результатов ЕГЭ, обратив особое внимание на результаты выпускников, незначительно преодолевших минимальную границу, и, преодолевших с запасом в 1-2 балла границу, соответствующую высокому уровню подготовки (81-82 балла);
- обеспечить коррекцию рабочих программ и методических подходов к преподаванию предмета для повышения показателей качества подготовки выпускников;
- скорректировать учебный план ОО с учетом результатов ГИА;
- скорректировать календарно-тематическое планирование по литературе на 2023-2024 учебный год с учетом результатов ГИА;
- организовать повышение квалификации учителей в соответствии с выявленными профессиональными дефицитами;
- организовать внутришкольную систему повышения квалификации педагогов в формате тьюторства и наставничества (или в рамках сетевого взаимодействия);
- информировать родительскую общественность о результатах и проблемных аспектах сдачи ЕГЭ;
- использовать в работе информационно-методическое письмо «О преподавании литературы в общеобразовательных организациях Самарской области в 2023-2024 учебном году», разработанное ГАУ ДПО СО ИРО;

– применять в образовательной деятельности в качестве ресурсов не только учебную литературу, но и электронные ресурсы, такие как ФГИС «Моя школа», использовать методические рекомендации и видеоуроки сайта Единое содержание общего образования;

– проводить внутренний мониторинг уровня подготовки по предмету для обучающихся, планирующих сдачу ЕГЭ по литературе, начиная с 10 класса;

– обеспечить индивидуальную работу с выпускниками, проявившими выдающиеся способности к предмету с использованием тьюторской поддержки, продолжить работу по подготовке учащихся 11-х классов к участию в школьном и иных этапах всероссийской олимпиады школьников по предмету;

– проводить в общеобразовательных организациях, профильные смены, работающие по модели центра «Сириус»;

– организовывать участие обучающихся в конкурсном отборе в профильные смены Центра «Вега».

4.2.2 ...по организации дифференцированного обучения школьников с разными уровнями предметной подготовки

Учителям, школьным методическим объединениям учителей при обучении литературы на уроках необходимо использовать дифференцированный подход.

Среди обучающихся условно можно выделить три основные группы:

1. высокоуспевающие ученики; обладающие хорошими общими способностями, что проявляется в высоком качестве знаний и умений по предмету;

2. среднеуспевающие ученики; уровень их познавательной самостоятельности — средний, недостаточно высока память и сообразительность, медленнее идут мыслительные процессы;

3. слабоуспевающие ученики; часто это не только дети со слабыми способностями, но и те, кто потерял потребность в учении, у кого не развиты навыки учебного труда.

Для учеников с низким уровнем предметных знаний и умений можно предложить более простые и понятные фрагменты для ответов на вопросы, а не требовать полного анализа всего текста произведения. Кроме того, для таких учеников можно предложить задания более низкого уровня сложности, чтобы помочь им освоить анализ текста.

С другой стороны, для более сильных учеников требуются задания, которые позволяют им использовать затекстовые знания, демонстрировать понимание движения литературного процесса, а также применять свой опыт чтения для более глубокого анализа и понимания смысла произведения.

Высокоуспевающим ученикам необходимо предлагать задания анализа художественных приемов и стилей писателя, такие как определение метафоры, символа или гиперболы в тексте и описание их значения. Также можно попросить учеников проанализировать связь между произведением и социальным или историческим контекстом, а также сравнить эту работу с другими произведениями того же автора или из того же периода.

Кроме того, для более сильных учеников можно предложить задания на написание эссе или аналитической статьи о произведении, где они бы могли выразить свою собственную точку зрения и аргументировать ее с помощью цитат и аргументов из текста.

Помимо этого, можно попросить учеников создать альтернативное развитие сюжета или новый эпизод в произведении, где они бы могли продемонстрировать свою креативность и понимание характеров и сюжета.

При обучении анализу литературного произведения учителя могут использовать *разные методы* помощи в зависимости от уровня предметной подготовки учащихся. Для слабоуспевающих учеников можно предоставить конкретный шаблон, модель ответа и список вспомогательных вопросов, направленных на правильные рассуждения. Для среднеуспевающих учеников подходит краткий план, памятка с требованиями и навыками самоконтроля сочинения, в то время как высокоуспевающим ученикам можно дать только несколько ключевых слов или образов, чтобы помочь размышлять над текстом. Отказ от всякой помощи может использоваться в диагностических целях и способствовать проявлению способностей, нахождению необычных деталей и смыслов в произведении.

Важно отметить, что помимо вышеописанных методов помощи, рекомендуется обучать учеников метакогнитивным навыкам, таким как чтение с пониманием, работа с различными типами текстов и извлечение информации. Кроме того, регулярное повторение и практика написания разных типов текстов, анализ литературы современных и региональных авторов и использование таких техник, как создание интеллект-карт, чтение вслух и запоминание цитат, могут также существенно улучшить навыки анализа литературных произведений учеников. Главная цель заключается в том, чтобы помочь ученикам развить навыки письма, аналитического и критического мышления, а также мотивировать их ценить литературу как средство выражения истин и источник знаний.

Для учащихся, еще не достигших достаточного уровня метапредметных результатов на начальном этапе работы, следует предлагать задания, не требующие применения метапредметных умений и постепенно усложнять форму работы по мере освоения темы. Такие ученики должны начинать с заданий на поиск сходств и различий в сюжетах, а затем переходить к авторским трактовкам и пониманию проблем.

Учащимся с высоким уровнем метапредметных умений могут быть предложены более сложные задания с использованием метапредметных умений уже на начальном этапе изучения материала. Это помогает поддерживать интерес и мотивацию в изучении предмета.

При обучении написанию сочинения и анализу художественных текстов необходимо учитывать творческие способности учеников, их уровень развития воображения, фантазии и интерес к другим видам искусства. Поэтому при подготовке упражнений для написания сочинения следует предложить несколько тем, которые будут соответствовать особенностям разных групп учащихся, но при этом позволят решить предметные задачи. Например, для работы с лирическим произведением можно выбрать следующие темы для написания эссе:

1) описание самостоятельно подобранной иллюстрации или музыкальной композиции, соответствующих произведению (эта тема предполагает максимальное проявление творческих способностей),

2) описание настроения, которым проникнуто произведение (для нее не требуется высокого уровня творческих способностей),

3) выбор подходящей иллюстрации из предложенных вариантов, соответствующей данному произведению (для нее не столько важно проявление творческих способностей, сколько аналитических способностей и умение создавать текст-рассуждение).

В процессе обучения учеников с разным уровнем развития речи и словарного запаса необходимо использовать соответствующие методы и задания. Для учеников, у которых есть трудности со словарным запасом и развитием речи, рекомендуется увеличить объем словарных комментариев в учебном материале, заниматься выразительным чтением вслух и прослушивать художественное чтение. А для учеников с высоким уровнем развития речи следует предлагать более сложные задания, такие как написание текстов разных жанров, стилей или миниатюр.

Для дифференциации обучения можно использовать методы, связанные с мотивацией и заинтересованностью учеников в чтении и развитием их читательского кругозора. Для этого можно составить несколько списков литературных произведений, которые будут интересны и полезны для детей с разным опытом чтения, интересами и скоростью чтения. Рекомендация подходящей книги в нужное время может стать мощным стимулом для учеников и способствовать появлению у них любви к чтению.

ГБУ ДПО «Похвистневский РЦ», окружному учебно-методическому объединению:

- обеспечить внедрение методических подходов дифференцированного обучения школьников на всех уровнях общего образования;
- на основе выявленного положительного опыта организовать проведение открытых уроков и других методических мероприятий для учителей образовательного округа;
- организовать наставничество в рамках модели «учитель-учитель» по освоению компетенций организации дифференцированного обучения;
- проводить методические мероприятия по повышению качества преподавания предмета;
- организовать посещение уроков учителей литературы образовательного округа с целью оказания адресной методической помощи.

Общеобразовательным организациям Северо-Восточного управления:

- провести анализ результатов ЕГЭ, обратив особое внимание на результаты выпускников, не набравших минимальное количество баллов по предмету, преодолевших минимальную границу с запасом в 1-2 балла, и преодолевших с запасом в 1-2 балла границу, соответствующую высокому уровню подготовки (81-82 балла);
- обеспечить внедрение методических подходов дифференцированного обучения школьников на всех уровнях общего образования;
- организовать повышение квалификации учителей по программам «Современный урок с применением технологии учебно-группового сотрудничества», «Применение методической системы обучения для обеспечения повышения образовательных результатов обучающихся», «Применение формирующего оценивания на современном уроке»;
- использовать в работе учителей ЭОР, технологий дистанционного обучения для организации дифференцированного образовательного процесса;
- организовывать участие обучающихся в конкурсном отборе в профильные смены Центра «Вега»;
- обеспечить индивидуальную работу с выпускниками, проявившими выдающиеся способности к литературе с использованием тьюторской поддержки, продолжить работу по подготовке учащихся старшей школы к участию в школьном и иных этапах

всероссийской олимпиады школьников по предмету, научно-практических конференциях, конкурсах и т.п. всех уровней организации мероприятий.

4.3. Рекомендации по темам для обсуждения на методических объединениях учителей-предметников, возможные направления повышения квалификации

Рекомендуется организовать обсуждение на методических объединениях учителей русского языка и литературы по следующим вопросам:

- анализ результатов ЕГЭ-2023, типичные ошибки и затруднения;
- средства повышения качества образования по предмету;
- разбор демоверсии измерительных материалов для ГИА 2024 года по программам СОО с учетом изменений в КИМах.

Определены возможные направления повышения квалификации:

1. Приемы обучения сочинению на уроках русского языка, развития речи и литературы в основной и старшей школе;
2. Технологические и методические основы формирования читательской грамотности у обучающихся средней и основной школы.

Раздел 5. Мероприятия, запланированные для включения в ДОРОЖНУЮ КАРТУ по развитию окружной системы образования

4.1. Анализ эффективности мероприятий, указанных в предложениях в дорожную карту по развитию окружной системы образования на 2022 - 2023 г.

Название мероприятия	Показатели (дата, формат, место проведения, категории участников)	Выводы об эффективности (или ее отсутствии), свидетельствующие о выводах факты, выводы о необходимости корректировки мероприятия, его отмены или о необходимости продолжения практики подобных мероприятий
Содержательный анализ результатов выполнения заданий ОГЭ, ЕГЭ по литературе в 2022 году-вебинар.	сентябрь - октябрь 2022, очно Школьные УМО учителя русского языка и литературы	Обсуждение результатов сдачи ЕГЭ по литературе, западающих тем, проблем подготовки к ГИА и определение стратегии подготовки к экзамену по литературе в 2023 году. Стабильно высокая эффективность, необходимо продолжение работы в этом направлении.
Приемы обучения сочинению на уроках русского языка, развития речи и литературы в основной и старшей школе (в контексте требований ФГОС) – курсы повышения квалификации учителей русского языка и литературы	декабрь 2022, очно Школьные УМО учителя русского языка и литературы	Выявление, поддержка и поощрение творчески работающих учителей русского языка и литературы, обладающих высокими предметными знаниями. Эффективно. Продолжить.
Особенности заданий в формате Всероссийской олимпиады по литературе	ноябрь 2022 онлайн Школьные УМО учителя русского языка и литературы	Стимулирование учителей русского языка и литературы к профессиональному росту. Эффективно. Продолжить.
Повышение квалификации	в течение года,	Актуально для учителей ОО с

педагогов с низкими результатами через систему ДПО по трудным вопросам преподавания предмета (организации ДПО Самарской области)	онлайн Школьные УМО учителя русского языка и литературы	низкими результатами (как по количеству не преодолевших минимальный порог, так имеющих средний балл ниже окружного). Проведённое мероприятие эффективно, курсы повышения квалификации содержат большой объём методического материала для повышения уровня теоретических знаний, совершенствования практических навыков и умений учителей. Продолжить.
Проведение августовских конференций с анализом результатов ГИА по литературе. Разбор «провальных» заданий, обсуждение путей решения данных вопросов (Ресурсные центры)	август 2022 г., Школьные УМО, Похвистневский РЦ, учителя русского языка и литературы.	Обсуждение результатов сдачи ЕГЭ по литературе, западающих тем, проблем подготовки к ГИА и определение стратегии подготовки к экзамену по литературе в 2021 году. Стабильно высокая эффективность, необходимо продолжение работы в этом направлении.
Проведение вебинаров в рамках «предметной вертикали» по актуальным вопросам, связанным с содержанием и методикой преподавания предмета	в течение года, онлайн Школьные УМО учителя русского языка и литературы	Позволяет учителям узнать новые эффективные методики, поделиться опытом. Выявление, поддержка и поощрение творчески работающих учителей русского языка и литературы, обладающих высокими предметными знаниями. Высокая эффективность, необходимо продолжение работы в этом направлении
Создание банка методических материалов по основным темам предмета, выносимым на ГИА (учителя-предметники)	в течение года, онлайн Школьные УМО совместно с окружным УМО, учителя русского языка и литературы	Создание условий для повышения профессионального мастерства. Наблюдается достаточно высокая эффективность и заинтересованность учителей. Продолжить.
Организация деятельности УМО в системе общего образования Самарской области (РЦ)	Постоянно	Стабильная эффективность, необходимо продолжение данного вида деятельности

5.1. Планируемые меры методической поддержки изучения учебных предметов в 2023-2024уч.г. на окружном уровне.

№	Дата (месяц)	Мероприятие (указать тему и организацию, которая планирует проведение мероприятия)	Категория участников
---	--------------	--	----------------------

№	Дата (месяц)	Мероприятие (указать тему и организацию, которая планирует проведение мероприятия)	Категория участников
1	Сентябрь 2023 г.	Проведение окружных августовских конференций (секция учителей литературы) с анализом результатов ГИА по предмету	окружные УМО, РЦ, учителя литературы
2	Сентябрь 2023г. - июнь 2024 г	Организация деятельности окружных УМО по предмету. Проведение заседаний окружных УМО в соответствии с планом работы	окружные УМО, РЦ, учителя литературы
3	Декабрь 2023г. – апрель 2024 г.	Пополнение банка методических материалов с учетом тем, вызвавших затруднение при выполнении заданий ЕГЭ в текущем году.	окружные УМО, учителя - новаторы
4	Сентябрь 2023г. - июнь 2024 г	Организация «горячей линии» для учителей литературы	окружные УМО, учителя литературы
5	Сентябрь 2023г. - июнь 2024 г	Методическая помощь учителям в рамках работы предметной вертикали, проведение вебинаров по проблемным темам.	окружные УМО, РЦ, методисты предметной вертикали, учителя литературы
6	Октябрь 2023г.- март 2024г.	Оказание помощи учителям при подготовке статей для публикации в журнале «Партнерство через образование» по эффективным педагогическим практикам учителей литературы	окружные УМО, методисты предметной вертикали, учителя литературы
7	В течение года	Методическая и консультационная помощь учителям-наставникам в разработке индивидуального образовательного маршрута для начинающего педагога	Председатели УМО, методисты предметной вертикали, учителя литературы
8	В течение года	Проведение мастер-классов по актуальным вопросам, связанным с методикой преподавания предмета	Председатели УМО, методисты предметной вертикали, учителя литературы
9	В течение года	Посещение уроков с целью оказания адресной методической помощи.	Председатели УМО, методисты предметной вертикали, учителя литературы

5.1.1. Трансляция эффективных педагогических практик ОО с наиболее высокими результатами ЕГЭ 2023 г.

№	Дата (месяц)	Мероприятие (указать формат, тему и организацию, которая планирует проведение мероприятия)
1	Сентябрь-	Методические семинары - совещания учителей литературы на базе ОО

	декабрь	по эффективным педагогическим практикам
2	Август-сентябрь	Организация выступлений педагогов школ с высокими результатами обучения на предметных секциях в рамках регионального форума «Повышение качества образования: эффективные управленческие и педагогические практики»: секция учителей литературы
3	В течение года	Участие учителей литературы, показавших высокие результаты ЕГЭ, в вебинарах, заседаниях окружных УМО
4	В течение года	Проведение открытых уроков и других методических мероприятий для учителей образовательного округа.

5.2. Работа по другим направлениям

Участие во Всероссийском конкурсе сочинений, который имеет большое количество номинаций и направлений.

СОСТАВИТЕЛИ ОТЧЕТА по учебному предмету ЛИТЕРАТУРА:

Наименование организации, проводящей анализ результатов ГИА:
Государственное бюджетное учреждение дополнительного профессионального образования Самарской области «Похвистневский Ресурсный центр»

Ответственный специалист, выполнявший анализ результатов ЕГЭ по учебному предмету

<i>Фамилия, имя, отчество</i>	<i>Место работы, должность, ученая степень, ученое звание, принадлежность специалиста (к региональным организациям развития образования, к региональным организациям повышения квалификации работников образования, к региональной ПК по учебному предмету, пр.)</i>
<i>Борцова Ирина Николаевна</i>	<i>ведущий специалист отдела организации образования СВУ МОиНСО</i>

Специалисты, привлекаемые к анализу результатов ЕГЭ по учебному предмету

<i>Фамилия, имя, отчество</i>	<i>Место работы, должность, ученая степень, ученое звание, принадлежность специалиста (к региональным организациям развития образования, к региональным организациям повышения квалификации работников образования, к региональной ПК по учебному предмету, пр.)</i>
<i>Краснов Андрей Анатольевич</i>	<i>ГБУ ДПО «Похвистневский РЦ», методист, руководитель окружного УМО учителей русского языка и литературы</i>

Ответственный специалист в Северо-Восточном образовательном округе по вопросам организации проведения анализа результатов ЕГЭ по учебным предметам

<i>Фамилия, имя, отчество</i>	<i>Место работы, должность, ученая степень, ученое звание</i>
<i>Акимова Раиса Рамисовна</i>	<i>ГБУ ДПО «Похвистневский РЦ», директор</i>