

**Глава 1 Методический анализ результатов ЕГЭ¹
по РУССКОМУ ЯЗЫКУ**

**Глава 2 РАЗДЕЛ 1. ХАРАКТЕРИСТИКА УЧАСТНИКОВ ЕГЭ
ПО УЧЕБНОМУ ПРЕДМЕТУ**

1.1. Количество² участников ЕГЭ по учебному предмету (за 3 года)

Таблица 2-1

2021 г.		2022 г.		2023 г.	
чел.	% от общего числа участников	чел.	% от общего числа участников	чел.	% от общего числа участников
339	93,9	308	100	251	100

1.2. Процентное соотношение юношей и девушек, участвующих в ЕГЭ

Таблица 2-2

Пол	2021 г.		2022 г.		2023 г.	
	чел.	% от общего числа участников	чел.	% от общего числа участников	чел.	% от общего числа участников
Женский	174	51,3	170	55,2	120	47,8
Мужской	165	48,7	138	44,8	131	52,2

1.3. Количество участников ЕГЭ в Северо-Восточном управлении по категориям

Таблица 2-3

Всего участников ЕГЭ по предмету	251
Из них:	251
– ВТГ, обучающихся по программам СОО	
– ВТГ, обучающихся по программам СПО	0
– ВПЛ	0
– участников с ограниченными возможностями здоровья	0

1.4. Количество участников ЕГЭ по типам ОО

Таблица 2-4

Всего ВТГ	251
Из них:	52
– выпускники лицеев и гимназий	
– выпускники СОШ	199

¹ При заполнении разделов Главы 2 рекомендуется использовать массив действительных результатов основного периода ЕГЭ (без учета аннулированных результатов), включая основные и резервные дни экзаменов

² Здесь и далее при заполнении разделов Главы 2 рассматривается количество участников основного периода проведения ГИА

1.5. Количество участников ЕГЭ по предмету по АТЕ Северо-Восточного управления

Таблица 2-5

№ п/п	АТЕ	Количество участников ЕГЭ по учебному предмету	% от общего числа участников в ОКРУГЕ
1.	м.р. Исаклинский (229) - 45	45	17,9
2	м.р. Камышлинский (230) - 16	16	6,4
3	м.р. Клявлинский (233) - 29	29	11,5
4	м.р. Похвистневский (239) - 67	67	26,7
5	г.о. Похвистнево (253) - 94	94	37,5
6	Северо-Восточное управление (305) – 251 чел.	251	100,0

1.6. Основные учебники по предмету из федерального перечня Минпросвещения России (ФПУ)³, которые использовались в Северо-Восточном управлении в 2022-2023 учебном году.

Таблица 2-6

№ п/п	Название учебников ФПУ	Примерный процент ОО, в которых использовался учебник / другие пособия
1	Львова С. И. Русский язык. 11 класс: учебник для общеобразовательных организаций (базовый и углублённый уровни) в 2 частях /С. И. Львова, В. В. Львов.- М.: Мнемозина, 2020.	48,1
2	Гольцова Н.Г., Шамшин И.В., Мищерина М.А. Русский язык 10-11 класс (базовый уровень) (в 2 частях). - М.: ООО "Русское слово-учебник", 2020.	40,7
3	И.В. Гусарова Русский язык и литература. Русский язык: 11 класс: базовый и углублённый уровни: учебник для учащихся общеобразовательных организаций/И.В. Гусарова. — М.: Вентана-Граф, 2017.	7,4
4	О. М. Александрова, Л. М. Рыбченкова, А. Г. Нарушевич, Русский язык: базовый уровень. 10-11 классы, М,: Просвещение, 2018	3,7
5	Бабайцева В.В. Русский язык (углублённый уровень). 10-11 кл. М.: ООО "Дрофа", 2018	3,7

Планируемые корректировки в выборе учебников из ФПУ (если запланированы)

Корректировка в выборе учебников из ФПУ не планируется.

1.7. ВЫВОДЫ о характере изменения количества участников ЕГЭ по учебному предмету.

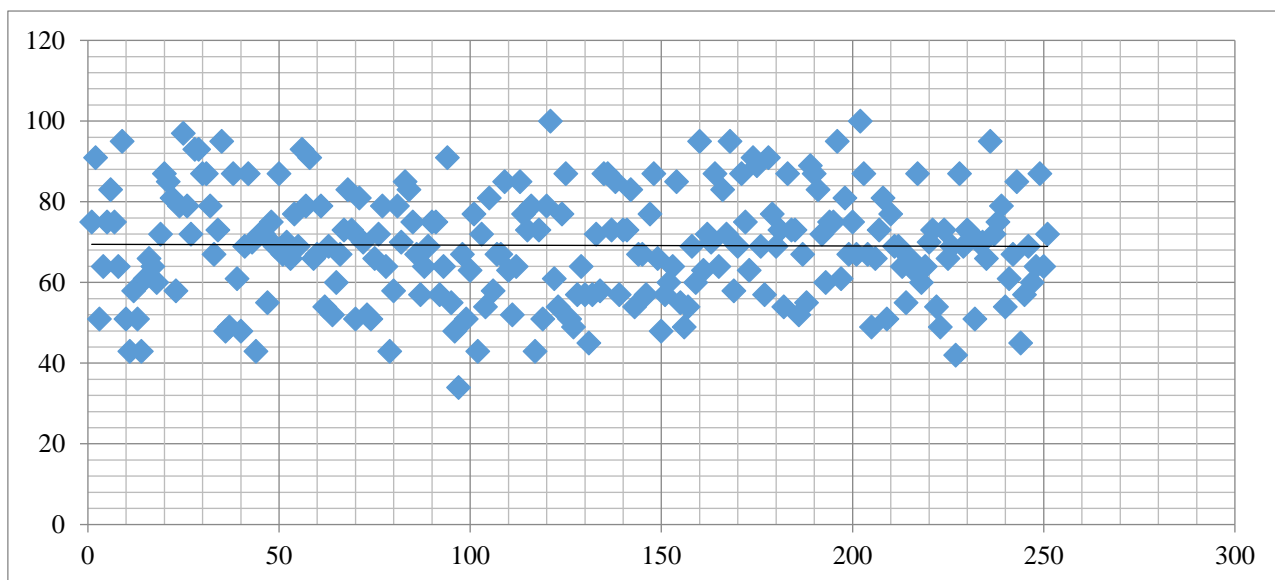
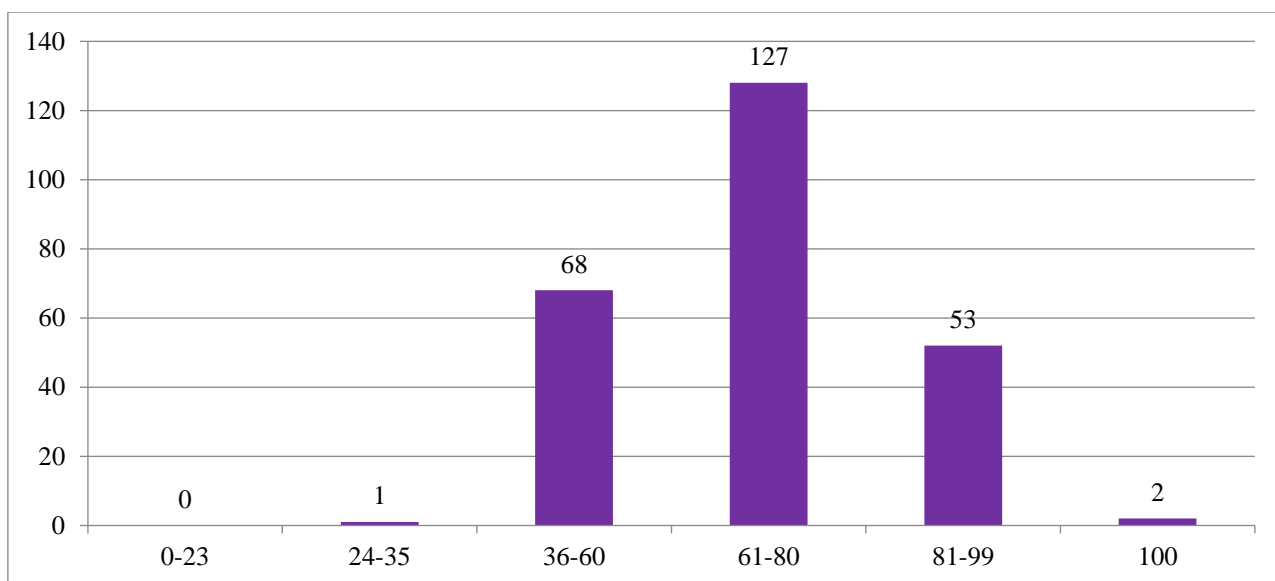
ВЫВОДЫ о характере изменения количества участников ЕГЭ по учебному предмету.

На основе приведенных данных отмечается снижение количества участников ЕГЭ по русскому языку за счёт снижения общего количества обучающихся в 11 классе.

³ Федеральный перечень учебников, допущенных к использованию при реализации имеющих государственную аккредитацию образовательных программ основного общего и среднего общего образования

РАЗДЕЛ 2. ОСНОВНЫЕ РЕЗУЛЬТАТЫ ЕГЭ ПО ПРЕДМЕТУ

2.1. Диаграмма распределения тестовых баллов участников ЕГЭ по предмету в 2023 г. (количество участников, получивших тот или иной тестовый балл)



2.2. Динамика результатов ЕГЭ по предмету за последние 3 года

Таблица 2-7

№ п/п	Участников, набравших балл	Северо-Восточное управление		
		2021 г.	2022 г.	2023 г.
1.	ниже минимального балла ⁴ , %	0	1 чел./0,3	0
2.	от 61 до 80 баллов, %	45,8	50,6	50,6
3.	от 81 до 99 баллов, %	28,6	27,9	21,1
4.	100 баллов, чел.	0	2 чел./0,6	2 чел./0,8
5.	Средний тестовый балл	71,0	71,3	69,5

⁴ Здесь и далее минимальный балл - минимальное количество баллов ЕГЭ, подтверждающее освоение образовательной программы среднего общего образования (для учебного предмета «русский язык» минимальный балл - 24)

2.3. Результаты по группам участников экзамена с различным уровнем подготовки:

2.3.1. в разрезе категорий⁵ участников ЕГЭ

Таблица 2-8

№ п/п	Участников, набравших балл	ВТГ, обучающиеся по программам СОО	ВТГ, обучающиеся по программам СПО	ВПЛ	Участники ЕГЭ с ОВЗ
1.	Доля участников, набравших балл ниже минимального	0	0	0	0
2.	Доля участников, получивших тестовый балл от минимального балла до 60 баллов	69 чел./27,5	0	0	0
3.	Доля участников, получивших от 61 до 80 баллов	127 чел./50,6	0	0	0
4.	Доля участников, получивших от 81 до 99 баллов	53 чел./21,1	0	0	0
5.	Количество участников, получивших 100 баллов	2 чел./0,8	0	0	0

2.3.2. в разрезе типа ОО⁶

Таблица 2-9

	Доля участников, получивших тестовый балл				Количество участников, получивших 100 баллов
	ниже минимального	от минимального до 60 баллов	от 61 до 80 баллов	от 81 до 99 баллов	
СОШ – 199 чел.	0	30,15	50,25	19,6	1 чел./0,5
Лицеи, гимназии – 52 чел.	0	17,3	53,8	27	1 чел./1,9

2.3.3. основные результаты ЕГЭ по предмету в сравнении по АТЕ

Таблица 2-10

№	Наименование АТЕ	Доля участников, получивших тестовый балл				Количество участников, получивших 100 баллов
		ниже минимального	от минимального до 60 баллов	от 61 до 80 баллов	от 81 до 99 баллов	
1	м.р. Иса克林ский (229) - 45 чел.	0	26,7	42,2	31,1	0
2	м.р. Камышлинский (230) - 16 чел.	0	6,25	75,0	18,75	0
3	м.р. Клявлинский (233) - 29 чел.	0	31,03	55,17	13,8	0
4	м.р. Похвистневский (239) - 67 чел.	0	41,8	40,3	16,4	1 чел./1,5
5	г.о. Похвистнево (253) - 94 чел.	0	20,2	57,4	22,3	1 чел./1,1
6	Северо-Восточное управление (305) – 251 чел.	0	27,5	50,6	21,1	2 чел./0,8

⁵ Перечень категорий ОО может быть дополнен с учетом специфики региональной системы образования

⁶ Перечень категорий ОО может быть дополнен с учетом специфики региональной системы образования

2.4. Выделение перечня ОО, продемонстрировавших наиболее высокие и низкие результаты ЕГЭ по предмету

2.4.1. Перечень ОО, продемонстрировавших наиболее высокие результаты ЕГЭ по предмету

Выбирается⁷ от 5 до 15% от общего числа ОО в субъекте Российской Федерации, в которых:

- доля участников ЕГЭ-ВТГ, получивших от 81 до 100 баллов, имеет максимальные значения (по сравнению с другими ОО субъекта Российской Федерации);

Примечание: при необходимости по отдельным предметам можно сравнивать и доли участников ЕГЭ-ВТГ, получивших от 61 до 80 баллов.

- доля участников ЕГЭ-ВТГ, не достигших минимального балла, имеет минимальные значения (по сравнению с другими ОО субъекта Российской Федерации)

Таблица 2-11

№	Наименование ОО	Доля ВТГ, получивших от 81 до 100 баллов	Доля ВТГ, получивших от 61 до 80 баллов	Доля ВТГ, не достигших минимального балла
1	ГБОУ лицей (экономический) с. Исаклы	45,5	45,5	0

2.4.2. Перечень ОО, продемонстрировавших низкие результаты ЕГЭ по предмету

Выбирается⁸ от 5 до 15% от общего числа ОО в субъекте Российской Федерации, в которых:

- доля участников ЕГЭ-ВТГ, не достигших минимального балла, имеет максимальные значения (по сравнению с другими ОО субъекта Российской Федерации);
- доля участников ЕГЭ-ВТГ, получивших от 61 до 100 баллов, имеет минимальные значения (по сравнению с другими ОО субъекта Российской Федерации).

Таблица 2-12

№	Наименование ОО	Доля участников, не достигших минимального балла	Доля участников, получивших от 61 до 80 баллов	Доля участников, получивших от 81 до 100 баллов
1	ГБОУ СОШ им. П.В. Кравцова с. Старопохвистнево	0	31,3	18,75

2.5. ВЫВОДЫ о характере изменения результатов ЕГЭ по предмету

Средний тестовый балл повысился по сравнению с аналогичным показателем 2022 года и составил 69,5 баллов (в 2022 – 51,3 б.).

Доля участников, получивших тестовый балл от минимального балла до 60 баллов, повысилась и составила 27,5 %, в 2022 – 20,4 %.

Доля участников, получивших от 61 до 80 баллов, не изменилась и составила 50,6 %, в 2022 году – 50,6 %.

Доля участников, получивших от 81 до 99 баллов, снизилась и составила 21,1 %, в 2022 году – 27,9 %.

⁷ Сравнение результатов по ОО проводится при условии количества ВТГ от ОО не менее 10 человек.

⁸ Сравнение результатов по ОО проводится при условии количества участников экзамена по предмету не менее 10.

Количество участников, получивших 100 баллов, сохранилось - 2 человека.

Доля участников, набравших балл ниже минимального, по всей выборке не наблюдается.

Таким образом, средний балл в 2023 году выше значений 2022 года, результаты ЕГЭ по русскому языку в 2023 году улучшились за счет сохранения доли участников экзамена, получивших баллы от 61 до 80 баллов и составило 50,6 % в 2023 году и увеличения доли участников ЕГЭ, получивших 100 баллов 0,8 %, а также за счет отсутствия выпускников, имеющих баллы ниже минимальных.

Средний балл по округу – 69,5.

2.6. Достижения минимального и высокого уровней подготовки на ЕГЭ по русскому языку. Образовательное равенство

Рассмотрим достижения минимального и высокого уровней подготовки на ЕГЭ по русскому языку в 2023 году. Представим их в виде таблиц. В них включены образовательные организации, выпускники которых принимали участие в сдаче ЕГЭ по русскому языку. Так как русский язык является основным, и его сдают все выпускники средней школы, то также рассмотрим образовательное равенство, которое дает возможность рассматривать единую картину качества образования в Северо-Восточном образовательном округе.

Достижение минимального уровня подготовки на ЕГЭ-2023

Наименование предмета Русский язык

ОО /АТЕ	Количество участников	Количество участников, получивших низкие результаты ("2")	Доля участников, получивших низкие результаты ("2"), в %	Количество участников, получивших низкие результаты («3» - преодолевшие порог на 1-2 балла)	Доля участников, получивших низкие результаты («3» - преодолевшие порог на 1-2 балла), в %	ИТОГО количество участников, получивших низкие результаты	ИТОГО доля участников, получивших низкие результаты, в %
г.о. Похвистнево							
ГБОУ гимназия им. С.В.Байменова города Похвистнево	41	0	0	0	0	0	0
ГБОУ СОШ № 1 города Похвистнево	22	0	0	0	0	0	0
ГБОУ СОШ № 3 города Похвистнево	27	0	0	0	0	0	0
ГБОУ СОШ пос.Октябрьский г.о.Похвистнево	4	0	0	0	0	0	0
ИТОГО по АТЕ	94	0	0	0	0	0	0
м.р. Исаклинский							
ГБОУ СОШ им. В.С.Чекмасова с. Большое Микушкино	7	0	0	0	0	0	0
ГБОУ СОШ им. М.К.Овсянникова с. Исаклы	15	0	0	0	0	0	0
ГБОУ лицей (экономический) с. Исаклы	11	0	0	0	0	0	0
ГБОУ СОШ с. Новое Ганькино	3	0	0	0	0	0	0
ГБОУ СОШ	6	0	0	0	0	0	0

с. Новое Якушкино							
ГБОУ СОШ пос. Сокский	3	0	0	0	0	0	0
ИТОГО по АТЕ	45	0	0	0	0	0	0
м.р. Камышлинский							
ГБОУ СОШ с. Камышла	16	0	0	0	0	0	0
ГБОУ СОШ с. Старое Ермаково	3	0	0	0	0	0	0
ГБОУ СОШ с. Русский Байтуган	1	0	0	0	0	0	0
ИТОГО по АТЕ	19	0	0	0	0	0	0
м.р. Клявлинский							
ГБОУ СОШ № 2 им. В. Маскина ж.-д.ст. Клявлино	23	0	0	0	0	0	0
ГБОУ СОШ с. Борискино-Игар	1	0	0	0	0	0	0
ГБОУ СОШ с. Черный Ключ	3	0	0	0	0	0	0
ГБОУ СОШ с. Старый Маклауш	2	0	0	0	0	0	0
ИТОГО по АТЕ	29	0	0	0	0	0	0
м.р. Похвистневский							
ГБОУ СОШ с. Алькино	11	0	0	0	0	0	0
ГБОУ СОШ с. Большой Толкай	3	0	0	0	0	0	0
ГБОУ СОШ с. Новое Мансуркино	3	0	0	0	0	0	0
ГБОУ СОШ им. Н.С. Доровского с. Подбельск	8	0	0	0	0	0	0

ГБОУ СОШ им. Ф.Н. Ижедерова с. Рысайкино	4	0	0	0	0	0	0
ГБОУ СОШ им. Н.Т. Кукушкина с. Савруха	6	0	0	0	0	0	0
ГБОУ СОШ с. Среднее Аверкино	7	0	0	0	0	0	0
ГБОУ СОШ им. А.М. Шулайкина с. Старый Аманак	6	0	0	0	0	0	0
ГБОУ СОШ с. Староганькино	3	0	0	0	0	0	0
ГБОУ СОШ им. П.В. Кравцова с. Старопохвистнево	16	0	0	0	0	0	0
ИТОГО по АТЕ	67	0	0	0	0	0	0
ИТОГО по СВУ	251	0	0	0	0	0	0

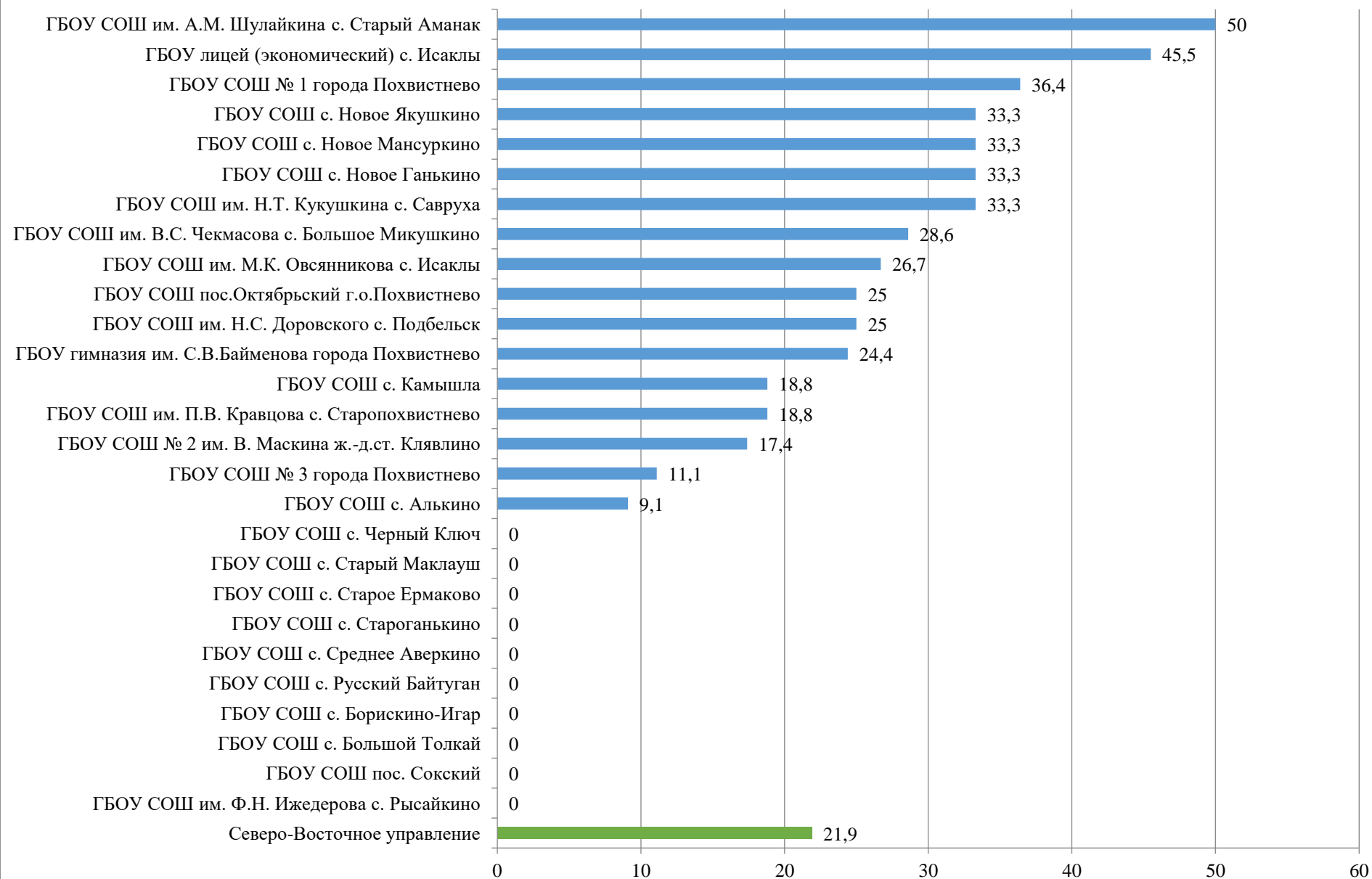
Достижение высокого уровня подготовки на ЕГЭ-2023

Наименование предмета Русский язык

ОО /АТЕ	Количество участников	Количество участников, получивших высокие результаты - свыше 80 баллов на ЕГЭ	Доля участников, получивших высокие результаты - свыше 80 баллов на ЕГЭ, в %
г.о. Похвистнево			
ГБОУ гимназия им. С.В.Байменова города Похвистнево	41	10	24,4
ГБОУ СОШ № 1 города Похвистнево	22	8	36,4
ГБОУ СОШ № 3 города Похвистнево	27	3	11,1
ГБОУ СОШ пос.Октябрьский г.о.Похвистнево	4	1	25
ИТОГО по АТЕ	94	22	23,4
м.р. Исаклинский			

ГБОУ СОШ им. В.С. Чекмасова с. Большое Микушкино	7	2	28,6
ГБОУ СОШ им. М.К. Овсянникова с. Исаклы	15	4	26,7
ГБОУ лицей (экономический) с. Исаклы	11	5	45,5
ГБОУ СОШ с. Новое Ганькино	3	1	33,3
ГБОУ СОШ с. Новое Якушкино	6	2	33,3
ГБОУ СОШ пос. Сокский	3	0	0
ИТОГО по АТЕ	45	14	31,1
м.р. Камышлинский			
ГБОУ СОШ с. Камышла	16	3	18,8
ГБОУ СОШ с. Старое Ермаково	3	0	0
ГБОУ СОШ с. Русский Байтуган	1	0	0
ИТОГО по АТЕ	19	3	15,8
м.р. Клявлинский			
ГБОУ СОШ № 2 им. В. Маскина ж.-д.ст. Клявлино	23	4	17,4
ГБОУ СОШ с. Борискино-Игар	1	0	0
ГБОУ СОШ с. Черный Ключ	3	0	0
ГБОУ СОШ с. Старый Маклауш	2	0	0
ИТОГО по АТЕ	29	4	13,8
м.р. Похвистневский			
ГБОУ СОШ с. Алькино	11	1	9,1
ГБОУ СОШ с. Большой Толкай	3	0	0
ГБОУ СОШ с. Новое Мансуркино	3	1	33,3
ГБОУ СОШ им. Н.С. Доровского с. Подбельск	8	2	25
ГБОУ СОШ им. Ф.Н. Ижедерова с. Рысайкино	4	0	0
ГБОУ СОШ им. Н.Т. Кукушкина с. Савруха	6	2	33,3
ГБОУ СОШ с. Среднее Аверкино	7	0	0
ГБОУ СОШ им. А.М. Шулайкина с. Старый Аманак	6	3	50
ГБОУ СОШ с. Староганькино	3	0	0
ГБОУ СОШ им. П.В. Кравцова с. Старопохвистнево	16	3	18,8
ИТОГО по АТЕ	67	12	17,9
ИТОГО по СВУ	251	55	21,9

Достижение высокого уровня подготовки на ЕГЭ - 2023



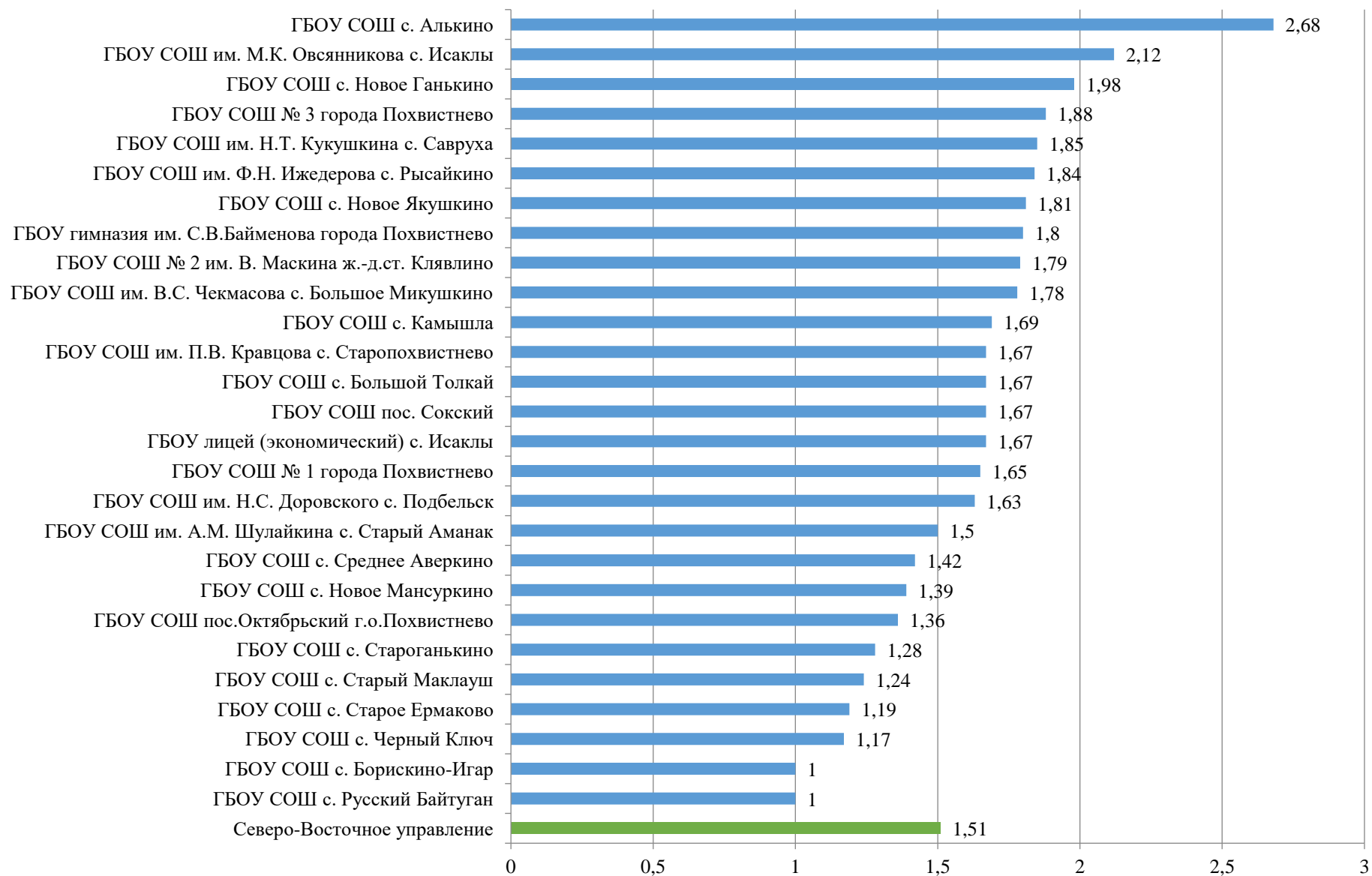
Образовательное равенство (русский язык)

ОО /АТЕ	10% лучших результатов (средний балл)	10% худших результатов (средний балл)	Показатель по ОО
г.о. Похвистнево			
ГБОУ гимназия им. С.В. Байменова города Похвистнево	92,75	51,5	1,8
ГБОУ СОШ № 1 города Похвистнево	95	57,5	1,65
ГБОУ СОШ № 3 города Похвистнево	89	47,33	1,88
ГБОУ СОШ пос. Октябрьский г.о. Похвистнево	87	64	1,36
ИТОГО по АТЕ	90,94	55,1	1,65
м.р. Исаклинский			
ГБОУ СОШ им. В.С. Чекмасова с. Большое Микушкино	91	51	1,78
ГБОУ СОШ им. М.К. Овсянникова с. Исаклы	91	43	2,12
ГБОУ лицей (экономический) с. Исаклы	97	58	1,67
ГБОУ СОШ с. Новое Ганькино	95	48	1,98
ГБОУ СОШ с. Новое Якушкино	87	48	1,81
ГБОУ СОШ пос. Сокский	72	43	1,67
ИТОГО по АТЕ	88,83	48,5	1,83
м.р. Камышлинский			
ГБОУ СОШ с. Камышла	93	55	1,69
ГБОУ СОШ с. Старое Ермаково	79	66	1,19
ГБОУ СОШ с. Русский Байтуган	72	72	1
ИТОГО по АТЕ	81,33	64,33	1,26
м.р. Клявлинский			
ГБОУ СОШ № 2 им. В. Маскина ж.-д.ст. Клявлино	84	47	1,79
ГБОУ СОШ с. Борискино-Игар	54	54	1
ГБОУ СОШ с. Черный Ключ	75	64	1,17
ГБОУ СОШ с. Старый Маклауш	67	57	1,24
ИТОГО по АТЕ	70	55,5	1,26

м.р. Похвистневский

ГБОУ СОШ с. Алькино	91	34	2,68
ГБОУ СОШ с. Большой Толкай	72	43	1,67
ГБОУ СОШ с. Новое Мансуркино	81	58	1,39
ГБОУ СОШ им. Н.С. Доровского с. Подбельск	85	52	1,63
ГБОУ СОШ им. Ф.Н. Ижедерева с. Рысайкино	79	43	1,84
ГБОУ СОШ им. Н.Т. Кукушкина с. Савруха	100	54	1,85
ГБОУ СОШ с. Среднее Аверкино	64	45	1,42
ГБОУ СОШ им. А.М. Шулайкина с. Старый Аманак	87	58	1,5
ГБОУ СОШ с. Староганькино	73	57	1,28
ГБОУ СОШ им. П.В. Кравцова с. Старопохвистнево	86	51,5	1,67
ИТОГО по АТЕ	81,8	49,6	1,65
ИТОГО по СВУ	82,6	54,6	1,51

Образовательное равенство (русский язык)



Выводы:

В образовательных организациях, имеющих низкие достижения на ЕГЭ по русскому языку в 2023 году, не зафиксировано.

В 17 образовательных организациях (63%) из 27 школ имеются выпускники, получившие на экзамене от 81 до 100 баллов. В ГБОУ гимназия им. С. В. Байменова города Похвистнево и ГБОУ СОШ им. Н.Т. Кукушкина с. Савруха м.р. Похвистневский имеются по одному выпускнику, получившие на ЕГЭ по русскому языку 100 баллов.

Эти показатели дают возможность утверждать о качественной подготовке выпускников к экзамену.

Рейтинговые показатели образовательного равенства отражены в диаграмме. Средний коэффициент в Северо-Восточном округе – 1,51.

Раздел 3. АНАЛИЗ РЕЗУЛЬТАТОВ ВЫПОЛНЕНИЯ ЗАДАНИЙ КИМ⁹

3.1. Краткая характеристика КИМ по учебному предмету

Контрольно-измерительные материалы (далее - КИМ) по русскому языку представляют собой комплексы заданий стандартизированной формы, направленные в первую очередь на определение соответствия результатов освоения обучающимися образовательной программы по предмету «Русский язык» требованиям федерального государственного образовательного стандарта.

Вариант экзаменационной работы состоит из двух частей и включает в себя 27 заданий, различающихся формой и уровнем сложности.

В 2023 году, по сравнению с 2022 годом произошли следующие изменения:

1. В части 1 экзаменационной работы изменён порядок следования заданий на основе микротекста (1–3).

2. В задании 2 (в КИМ 2022 г. – задание 3) части 1 экзаменационной работы изменены формулировка задания, система ответов (множественный выбор) и спектр предъявляемого языкового материала.

Часть 1 содержит 26 заданий с кратким ответом.

3. Заданиям 3 (в КИМ 2022 г. – задание 1), 21 и 26 части 1 экзаменационной работы присвоен статус заданий повышенного уровня с учётом расширения языкового материала, предъявляемого в указанных заданиях. Так, задание 3 (в КИМ 2022 г. – задание 1) становится заданием не общелингвистического, а сугубо стилистического анализа текста. Задания 3 (в КИМ 2022 г. – задание 1), 21 и 26 разрабатываются в соответствии с расширенным и уточнённым перечнем элементов стилистического анализа, перечнем пунктуационных правил и перечнем основных изобразительно-выразительных средства языка, представленными в кодификаторе проверяемых требований к результатам освоения основной образовательной программы среднего общего образования и элементов содержания для проведения единого государственного экзамена по русскому языку. Кроме того, в задании 26 изменена система оценивания (максимальное количество баллов уменьшено с 4 до 3).

4. В задании 4 части 1 экзаменационной работы изменены формулировка задания и система ответов (множественный выбор), расширен предъявляемый языковой материал (обновлён Орфоэпический словарь).

5. В задании 5 части 1 экзаменационной работы расширен предъявляемый языковой материал (обновлён Словарик паронимов).

6. В задании 8 части 1 экзаменационной работы изменена система оценивания (максимальное количество баллов уменьшено с 5 до 3).

⁹ При формировании отчетов по иностранным языкам рекомендуется составлять отчеты отдельно по устной и по письменной части экзамена.

7. В задании 9 части 1 экзаменационной работы изменены формулировка задания и спектр предъявляемого языкового материала (задание по формату стало аналогичным орфографическим заданиям 10–12).

8. Изменена формулировка задания 27 части 2 экзаменационной работы; изменён максимальный балл по критерию К2 «Комментарий к проблеме исходного текста» (уменьшен с 6 до 5). Кроме того, в критериях К7 и К8 исключено понятие «негрубая ошибка».

9. Уточнены нормы оценивания сочинения при наличии фактической(-их) ошибки (ошибок); в связи с этим внесены коррективы в критерии К1, К2, К3, К12.

10. В критериях оценивания сняты ограничения на максимальный объём сочинения.

11. Изменён первичный балл за выполнение работы с 58 до 54.

В экзаменационной работе предложены следующие разновидности заданий с кратким ответом:

– задания открытого типа, подразумевающие запись самостоятельно сформулированного правильного ответа;

– задания на выбор, в которых обучающийся реализует запись одного или нескольких правильных ответов из предложенного перечня ответов.

Часть 2 содержит одно задание открытого типа с развёрнутым ответом (сочинение), проверяющее умение создавать собственное высказывание на основе прочитанного текста.

Распределение заданий экзаменационной работы 2023 года по уровню сложности. Экзаменационная работа содержит 24 задания базового уровня и 3 задание повышенного уровня сложности.

При выполнении 27 задания обучающемуся предлагается, как и прежде, сформулировать одну из проблем, поставленных автором текста, и прокомментировать ее: включить в комментарий два примера-иллюстрации из прочитанного текста, которые важны для понимания проблемы исходного текста, и, что существенно, выявить и проанализировать смысловую связь между ними.

С целью анализа результатов выполнения отдельных заданий КИМ рассмотрим вариант 2023 года № 314.

Задания 1 – 3 ориентированы на текст из воспоминаний В.М. Пескова, рассказывающий об одном из заданий разведчиков во время Великой Отечественной войне. Художественный стиль текста с отчетливо выраженной социально значимой мыслью позволяет выйти на необходимую метафоризацию и цитацию, применяемые автором. Интересной представляется и формулировка 2 задания, в котором обучающемуся надо самостоятельно найти лексическое значение выделенных в тексте слов.

Достаточно традиционным выглядит задание 4 с верным выделением ударной гласной в словах красИвее, рвалА и клЕить. Задание 5 на определение неверного употребления паронимов также не представляет особой сложности.

В задании 6 необходимо исправить лексическую ошибку, заменив неверно употребленное слово в предложении (Картины из цветного стекла, выполненные в конце XIV века, несут большую и историческую ценность. Выпускнику необходимо было заменить глагол «несут» на глагол «имеют»). Задание также весьма хрестоматийно.

В задании 7 необходимо исправить ошибку в образовании формы слова. В 314 варианте ошибка сделана в неправильном образовании числительного: «восемьсотый».

В задании 8 необходимо обнаружить соответствие между грамматическими ошибками и предложениями, в которых они допущены. В задании предложены следующие грамматические ошибки: неправильное построение предложения с косвенной речью; нарушение в построении предложения с причастным оборотом; нарушение в построении предложения с несогласованным приложением; нарушение видовременной соотнесенности глагольных форм, нарушение в построении предложения с деепричастным оборотом. Обнаружение данных грамматических ошибок отражает необходимый спектр умений и навыков обучающихся при построении грамотной коммуникативной практики.

Задания 9 – 15 КИМа за 2023 год ориентированы на знания обучающихся в области орфографии. А с 16 по 20 задания – в области пунктуации как простого, так и сложного предложений.

21 задание предлагает обнаружить предложения, в которых в соответствии с одним и тем же правилом пунктуации ставится двоеточие.

Задания 22 – 26 предполагают работу с текстом Н.С. Кухаревой..

В представленном варианте для работы в 27 задании был предложен отрывок одного из рассказов российской писательницы Натальи Сергеевны Кухаревой, в котором рассказывается о бескорыстном поступке молодого человека, который решил все-таки помочь пожилой бабушке дойти до травматологии. Автор раскрывает такие понятия, как бескорыстие, совестливость, гражданственность человека.

В представленном варианте авторская позиция выражена чётко и соотносится с выбранной проблемой.

Заключительная часть теста (сочинение-рассуждение на основе предложенного текста) позволяет проверить уровень сформированности коммуникативных умений и навыков: анализировать содержание и проблематику прочитанного текста; комментировать проблему исходного текста; определять позицию автора текста по заявленной проблеме; выражать и аргументировать собственное мнение; последовательно и логично излагать мысли; использовать в речи разнообразные грамматические формы и лексическое богатство языка; практическую грамотность – навыки оформления высказывания в соответствии с орфографическими, пунктуационными, грамматическими и речевыми нормами современного русского литературного языка.

3.2. Анализ выполнения заданий КИМ

3.2.1. Статистический анализ выполнения заданий КИМ в 2023 году

Таблица 2-13

Номер задания в КИМ	Проверяемые элементы содержания / умения	Уровень сложности задания	Процент выполнения задания в Северо-Восточном управлении				
			средний	в группе не преодолевших минимальный балл	в группе от минимального до 60 т.б.	в группе от 61 до 80 т.б.	в группе от 81 до 100 т.б.
1	Логико-смысловые отношения между предложениями (фрагментами) текста	Б	78,1	0	59,4	82,7	90,9
2	Лексическое значение слова	Б	76,1	0	55,1	82,7	87,3
3	Стилистический анализ текстов различных функциональных разновидностей	П	55,8	0	20,3	61,4	87,3
4	Орфоэпические нормы (постановка ударения)	Б	62,5	0	27,5	69,3	90,9
5	Лексические нормы (употребление паронимов)	Б	76,1	0	59,4	78,7	90,9

Номер задания в КИМ	Проверяемые элементы содержания / умения	Уровень сложности задания	Процент выполнения задания в Северо-Восточном управлении				
			средний	в группе не преодолевших минимальный балл	в группе от минимального до 60 т.б.	в группе от 61 до 80 т.б.	в группе от 81 до 100 т.б.
6	Лексические нормы (употребление слов в лексической сочетаемости)	Б	72,9	0	58,0	71,4	94,5
7	Морфологические нормы	Б	84,1	0	69,6	87,4	94,5
8	Синтаксические нормы	Б	75,7	0	43,5	83,2	98,8
9	Правописание гласных и согласных в корне слова	Б	60,6	0	30,4	63,8	90,9
10	Правописание гласных и согласных в приставке слова. Употребление Ъ и Ь. Буквы И, Ы после приставок	Б	56,6	0	29,0	57,5	89,1
11	Правописание гласных и согласных в суффиксах слов различных частей речи (кроме суффиксов причастий, деепричастий)	Б	56,6	0	27,5	57,5	90,9
12	Правописание личных окончаний глаголов и суффиксов причастий, деепричастий	Б	41,04	0	23,2	37,0	72,7
13	Слитное и раздельное написание НЕ (НИ) со словами разных частей речи	Б	65,7	0	47,8	65,4	89,1

Номер задания в КИМ	Проверяемые элементы содержания / умения	Уровень сложности задания	Процент выполнения задания в Северо-Восточном управлении				
			средний	в группе не преодолевших минимальный балл	в группе от минимального до 60 т.б.	в группе от 61 до 80 т.б.	в группе от 81 до 100 т.б.
14	Слитное, дефисное и раздельное написание слов разных частей речи (имена существительные, имена прилагательные, местоимения, наречия, служебные части речи)	Б	69,3	0	52,2	70,9	87,3
15	Н и НН в словах разных частей речи	Б	53,4	0	29,0	55,1	80,0
16	Знаки препинания в сложносочиненном предложении и простом предложении с однородными членами	Б	46,6	0	14,5	49,6	80,0
17	Знаки препинания в предложении с обособленными членами	Б	77,3	0	50,7	83,5	96,4
18	Знаки препинания в предложении со словами и конструкциями, грамматически не связанными с членами предложения	Б	61,8	0	26,1	68,5	90,9
19	Знаки препинания в сложноподчинённом предложении	Б	66,1	0	46,4	70,9	80,0
20	Знаки препинания в сложном предложении с разными видами связи между частями	Б	53,8	0	34,8	48,8	89,1

Номер задания в КИМ	Проверяемые элементы содержания / умения	Уровень сложности задания	Процент выполнения задания в Северо-Восточном управлении				
			средний	в группе не преодолевших минимальный балл	в группе от минимального до 60 т.б.	в группе от 61 до 80 т.б.	в группе от 81 до 100 т.б.
21	Пунктуационный анализ	П	28,3	0	8,7	24,4	61,8
22	Текст как речевое произведение. Смысловая и композиционная целостность текста	Б	64,9	0	45,0	64,6	90,9
23	Функционально-смысловые типы речи	Б	64,1	0	49,3	64,6	81,8
24	Лексическое значение слова. Синонимы. Антонимы. Омонимы. Фразеологизмы. Группы слов по употреблению	Б	78,5	0	60,9	79,5	98,2
25	Логико-смысловые отношения между предложениями (фрагментами) текста	Б	42,6	0	18,8	40,9	76,4
26	Основные изобразительно-выразительные средства русского языка	П	66,8	0	48,3	68,5	86,1
27 К1	Информационно-смысловая переработка текста. Сочинение	Б	99,6	0	100,0	99,2	100,0
27 К2		Б	83,8	0	71,9	85,4	95,3
27 К3		Б	96,8	0	91,3	98,4	100,0
27 К4		Б	90,9	0	84,1	90,6	100,0
27 К5		Б	84,1	0	71,7	86,6	93,6
27 К6		Б	70,3	0	56,5	70,1	88,2
27 К7		Б	73,2	0	49,3	75,7	92,7
27 К8		Б	52,5	0	22,7	55,1	83,6
27 К9		Б	68,1	0	50,0	69,3	88,2
27 К10		Б	64,5	0	45,7	65,7	85,5
27 К11		Б	100,0	0	100,0	100,0	100,0
27 К12		Б	94,8	0	97,1	92,1	98,2

Статистические данные по результатам проведения ЕГЭ по русскому языку в Северо-Восточном образовательном округе показывают как сильные стороны подготовки выпускников в

2023 году, так и стороны, нуждающиеся в дополнительном внимании со стороны учителей, преподающих русский язык в выпускных классах.

Следует особо отметить линии заданий с наименьшими процентами выполнения – ниже 50%, относящиеся к базовому уровню. Среди них задание 12 (Правописание личных окончаний глаголов и суффиксов причастий, деепричастий); задание 16 (Знаки препинания в сложносочиненном предложении и простом предложении с однородными членами); задание 25 задание 25 (Логико-смысловые отношения между предложениями (фрагментами) текста) и задание 21 повышенного уровня сложности (Пунктуационный анализ).

Задания 1, 2, 5, 6, 8, 17 и 24 базового уровня выполнены участниками достаточно стабильно – их показатель выше 70%.

Есть задание, которое демонстрируют высокий уровень освоения (более 80%) – задание 7 базового уровня (Морфологические нормы).

Как правило, данные показатели успешно стабильны для всех групп обучающихся, набравших от минимального балла до 100 баллов.

Интересно отдельно проанализировать результаты выполнения задания 27 с развёрнутым ответом. Как известно, задание оценивается по 12 критериям. При этом средний процент выполнения заданий по критериям выглядит неоднозначным.

Так, свыше 90 % выполнения задания реализуют обучающиеся, справившиеся с критериями 1, 3, 4, 11 и 12 .

Наоборот, в задании 27 с развернутым ответом чуть больше 50% набрали учащиеся по критерию 8. Данный критерий «Соблюдение пунктуационных норм», соответственно, нуждается в корректировке в 2023 - 2024 учебном году.

Анализ результатов первой части работы позволяет сделать следующий вывод: большинство выпускников демонстрируют способность к пониманию морфологических норм (84,1%). С заданиями базового уровня сложности первой части одиннадцатиклассники справляются: от 41,4% (задание 12) до 84,1% (задание 7). С заданиями повышенного уровня: от 28,3% (задание 21) до 66,8% (задание 26). Кроме того, можно отметить, что большая часть заданий части 1 выполнена на достаточном уровне.

3.2.2. Содержательный анализ выполнения заданий КИМ

Следует констатировать, что есть задания, с которыми в 2023 году обучающиеся справились хуже, чем с другими, т.е. с процентом выполнения ниже 50.

Представим их в виде таблицы. В нее вошли задание 12 (Правописание личных окончаний глаголов и суффиксов причастий, деепричастий); задание 16 (Знаки препинания в сложносочиненном предложении и простом предложении с однородными членами); задание 25 задание 25 (Логико-смысловые отношения между предложениями (фрагментами) текста) и задание 21 повышенного уровня сложности (Пунктуационный анализ).

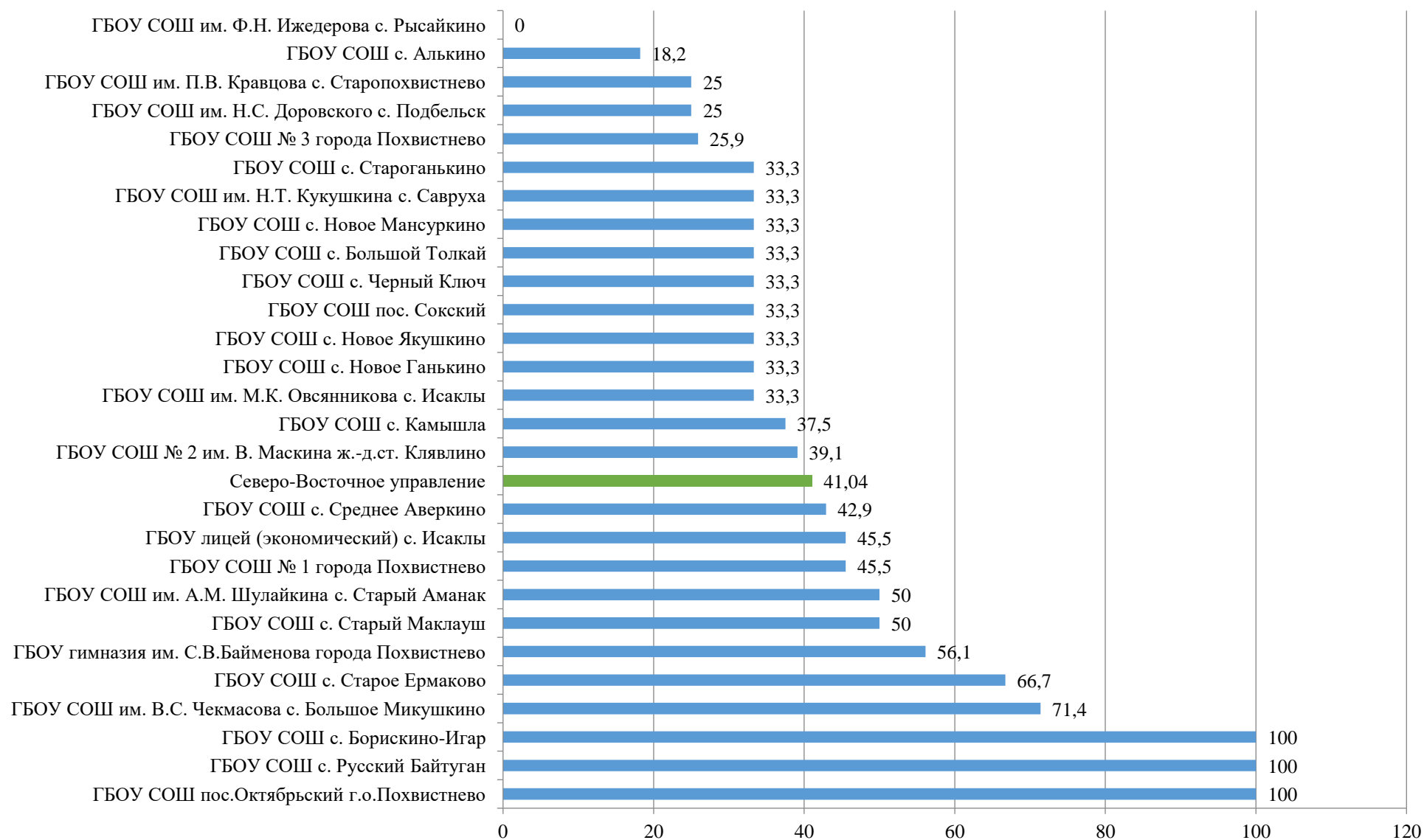
Выполнение западающих заданий по округу (в разрезе образовательных организаций) на ЕГЭ-2023

ОО/АТЕ	Общее количество участников	Количество/доля							
		Задание № 12 (Б)		Задание № 16 (Б)		Задание № 21 (П)		Задание № 25 (Б)	
		кол-во	доля	кол-во	доля	кол-во	доля	кол-во	доля
г.о. Похвистнево									
ГБОУ гимназия им. С.В.Байменова города Похвистнево	41	23	56,1	23	56,1	17	34,1	20	48,8
ГБОУ СОШ № 1 города Похвистнево	22	10	45,5	13	59,1	7	31,8	13	59,1
ГБОУ СОШ № 3 города Похвистнево	27	7	25,9	11	40,7	5	18,5	13	48,1
ГБОУ СОШ пос. Октябрьский г.о.Похвистнево	4	4	100	3	75	0	0	2	50
ИТОГО по АТЕ	94	44	46,8	50	53,2	29	30,9	48	51,1
м.р. Исаклинский									
ГБОУ СОШ им. В.С. Чекмасова с. Большое Микушкино	7	5	71,4	3	42,9	2	28,6	2	28,6
ГБОУ СОШ им. М.К. Овсянникова с. Исаклы	15	5	33,3	6	40	3	20	4	26,7
ГБОУ лицей (экономический) с. Исаклы	11	5	45,5	9	81,8	4	36,4	6	54,5
ГБОУ СОШ с. Новое Ганькино	3	1	33,3	1	33,3	2	66,7	2	66,7
ГБОУ СОШ с. Новое Якушкино	6	2	33,3	3	50	1	16,7	3	50
ГБОУ СОШ пос. Сокский	3	1	33,3	0	0	0	0	1	33,3
ИТОГО по АТЕ	45	19	42,2	22	48,9	12	26,7	18	40
м.р. Камышлинский									
ГБОУ СОШ с. Камышла	16	6	37,5	7	43,8	6	37,5	5	31,3

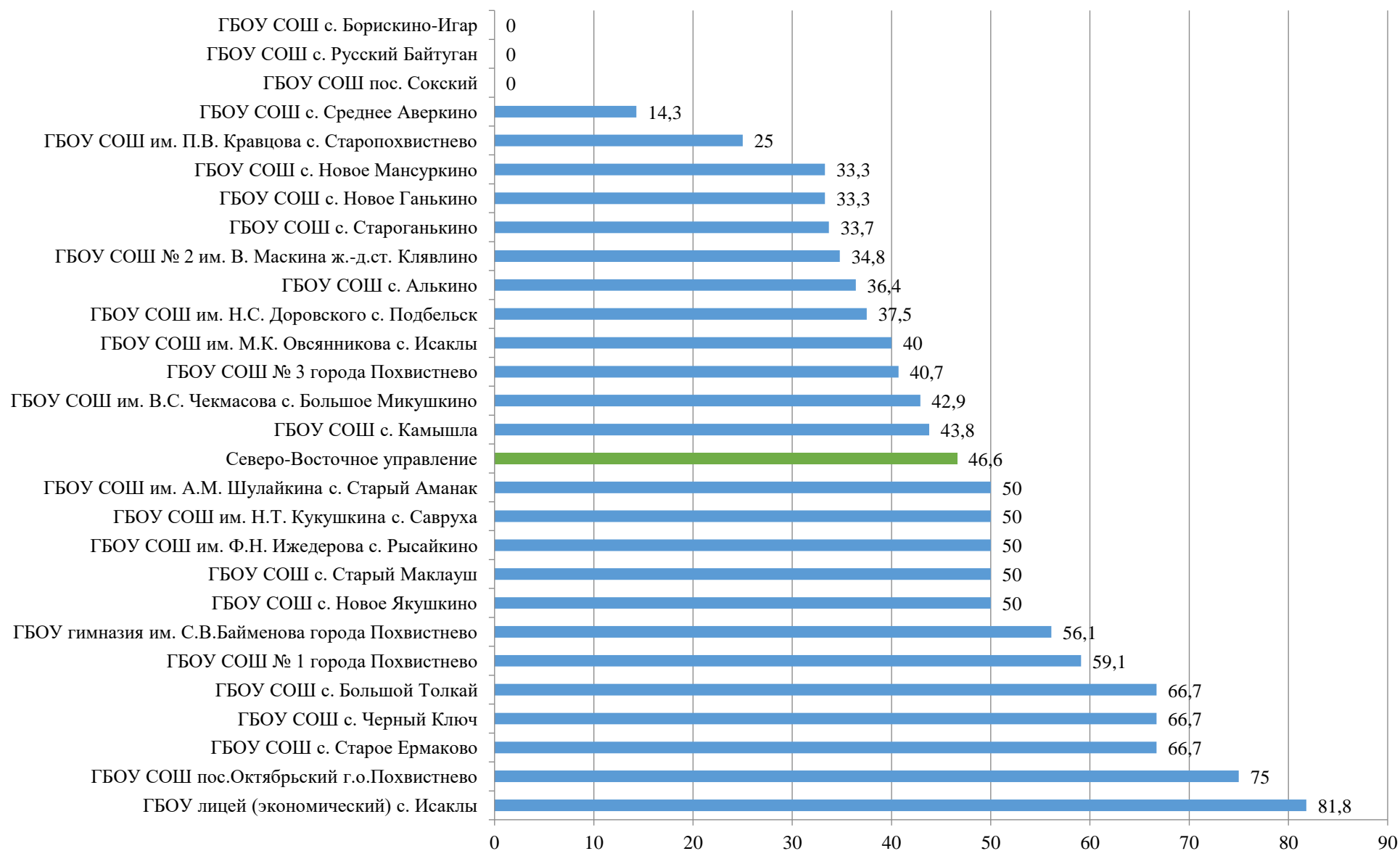
ГБОУ СОШ с. Старое Ермаково	3	2	66,7	2	66,7	0	0	1	33,3
ГБОУ СОШ с. Русский Байтуган	1	1	100	0	0	1	100	1	100
ИТОГО по АТЕ	19	9	47,4	9	47,4	7	36,8	7	36,8
м.р. Клявлинский									
ГБОУ СОШ № 2 им. В. Маскина ж.-д.ст. Клявлино	23	9	39,1	8	34,8	2	8,7	10	43,5
ГБОУ СОШ с. Борискино-Игар	1	1	100	0	0	0	0	0	0
ГБОУ СОШ с. Черный Ключ	3	1	33,3	2	66,7	0	0	0	0
ГБОУ СОШ с. Старый Маклауш	2	1	50	1	50	1	50	1	50
ИТОГО по АТЕ	29	12	41,4	11	37,9	3	10,3	11	37,9
м.р. Похвистневский									
ГБОУ СОШ с. Алькино	11	2	18,2	4	36,4	4	36,4	3	27,3
ГБОУ СОШ с. Большой Толкай	3	1	33,3	2	66,7	0	0	1	33,3
ГБОУ СОШ с. Новое Мансуркино	3	1	33,3	1	33,3	1	33,3	2	66,7
ГБОУ СОШ им. Н.С. Доровского с. Подбельск	8	2	25	3	37,5	4	50	5	62,5
ГБОУ СОШ им. Ф.Н. Ижедерова с. Рысайкино	4	0	0	2	50	0	0	2	50
ГБОУ СОШ им. Н.Т. Кукушкина с. Савруха	6	2	33,3	3	50	5	83,3	3	50
ГБОУ СОШ с. Среднее Аверкино	7	3	42,9	1	14,3	0	0	1	14,3
ГБОУ СОШ им. А.М. Шулайкина с. Старый Аманак	6	3	50	3	50	2	33,3	2	33,3
ГБОУ СОШ	3	1	33,3	2	33,7	1	33,3	0	0

с. Староганькино									
ГБОУ СОШ им. П.В. Кравцова с. Старопохвистнево	16	4	25	4	25	3	18,8	4	25
ИТОГО по АТЕ	67	19	28,4	25	37,3	20	29,9	23	34,3
ИТОГО по СВУ	251	103	41,04	117	46,6	71	28,3	107	42,6

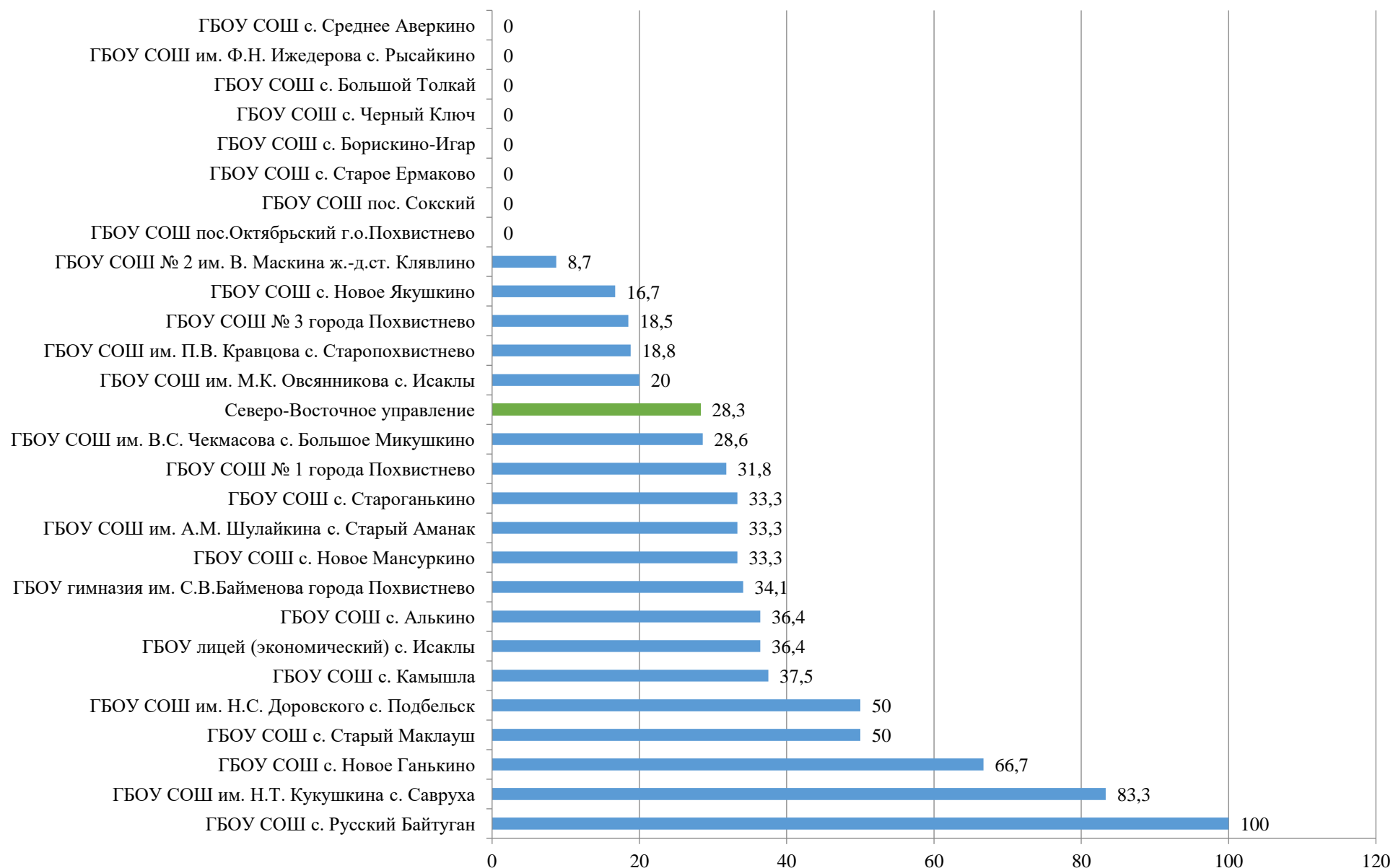
Задание № 12 (% выполнения в разрезе ОО)



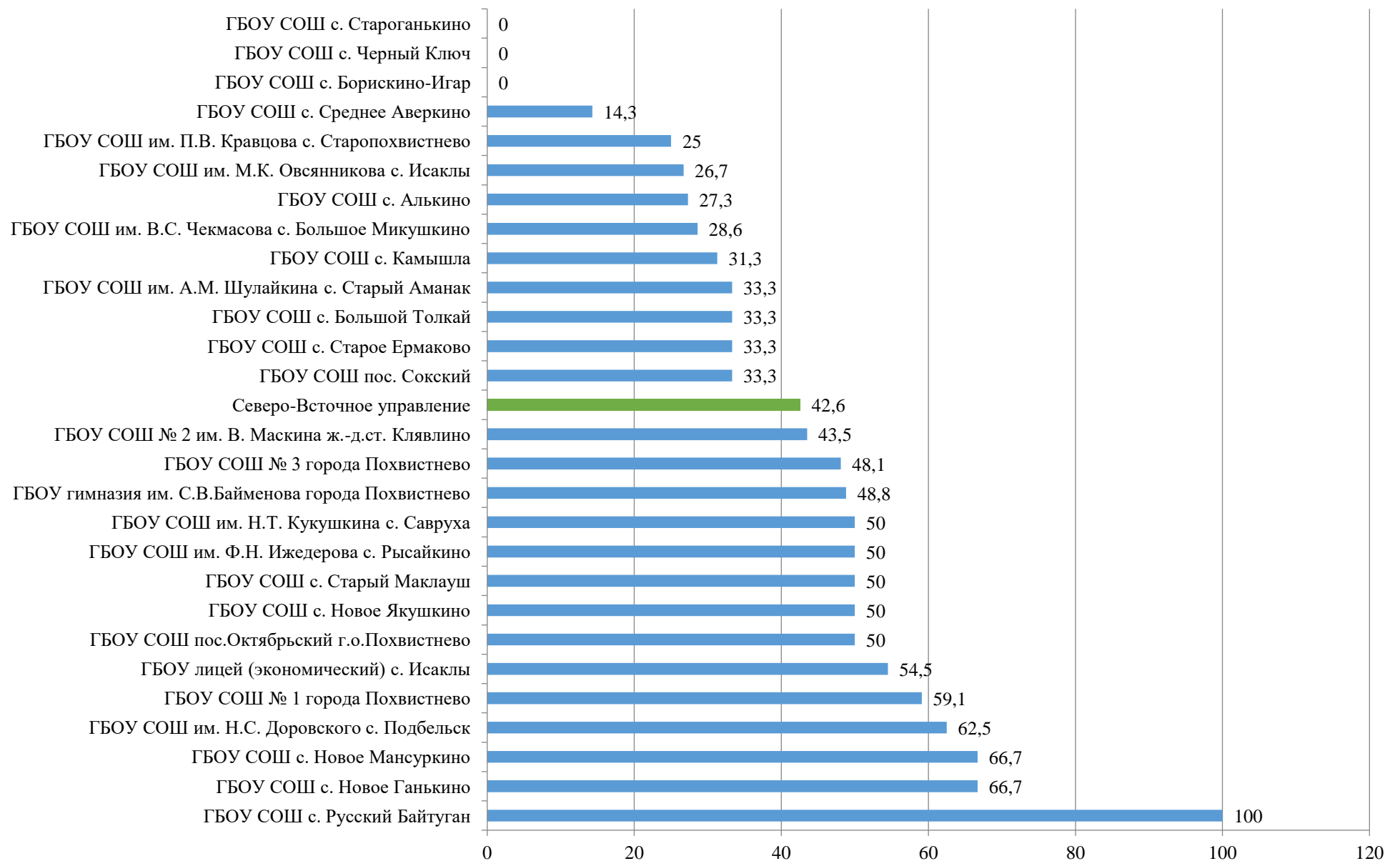
Задание № 16 (% выполнения в разрезе ОО)



Задание № 21 (% выполнения в разрезе ОО)



Задание № 25 (% выполнения в разрезе ОО)



Рассмотрим западающие задания.

Задание 12 базового уровня, проверяющее правописание личных окончаний глаголов и суффиксов причастий, деепричастий, выглядит следующим образом:

Укажите варианты ответов, в которых в обоих словах одного ряда пропущена одна и та же буква. Запишите номера ответов.

- 1) (врачи) провер..т, ро..щий (яму)
- 2) (фермеры) се..т, бре..щийся (папа)
- 3) (ученики) посад..т, желе..щий (лес)
- 4) извлеч..шься, муч..мый (сомнениями)
- 5) (недорого) сто́..щие (книги), (олады) жар..тся

С данным заданием справились 41,04%. В самой многочисленной группе (от 61 до 80 баллов) с ним справилось 37,0% выпускников. Итоги выполнения задания 12 в разрезе образовательных организаций можно увидеть в диаграмме (Задание № 12)

Задание 16 базового уровня, проверяющее умение постановку знаков препинания в сложносочиненном предложении и простом предложении с однородными членами, в варианте 314 выглядит так:

Расставьте знаки препинания. Укажите предложения, в которых нужно поставить ОДНУ запятую. Запишите номера этих предложений.

- 1) С веранды открывался вид как на сад так и на широкий пруд.
- 2) Из зеленого нефрита вырезали знаки отличия императора и делали вазы и табакерки.
- 3) Земля на пригорках уже оттаяла и покрылась редкой щетиной молодой травы и зарослями ландыша.
- 4) Туман быстро сгушался и судну приходилось идти тихим ходом.
- 5) Буран светит да воеет.

Задание хрестоматийное. В образовательных организациях Северо-Восточного образовательного округа с этим заданием не справились выпускники трех школ. Низкий процент справившихся по округу (46,6%) указывает на то, что данная тема изучалась школьниками дистанционно. И «отголоски дистанта» по-прежнему сказываются на результатах выпускников.

Задание 21 в этом году из базового перешло в разряд повышенных и проверяет умение проводить пунктуационный анализ. По сравнению с предыдущим годом, оно усложнилось и предполагает анализ небольшого текста на одно из правил постановки знаков препинания.

В анализируемом варианте 314 оно выглядит следующим образом:

Найдите предложения, в которых двоеточие ставится в соответствии с одним и тем же правилом пунктуации. Запишите номера этих предложений.

(1) Долина Телецкого озера – самое тёплое место на Алтае и в Сибири: среднегодовая температура в южной части – +4 °С. (2) В северной части долины зима немного прохладнее. (3) Самые суровые месяцы в этом районе – декабрь и январь, для которых характерны сложные погодные условия: метели, сильные ветры, морозы. (4) Ветровой режим на Телецком озере очень своеобразен: господствуют два ветра противоположных направлений.

(5) Часты фёны – тёплые сухие ветры. (6) У здешнего климата есть ещё одна особенность: погода меняется буквально на глазах. (7) Сохраняется и традиционный для континентального климата контраст дневных и ночных температур. (8) Количество ясных и количество пасмурных дней в летние месяцы бывает примерно равным. (9) Над горными хребтами бассейна Телецкого озера выпадает до 1000 мм осадков в год; зимы здесь снежные: толщина снежного покрова может достигать 1,5 м.

Показатель выполнения этого задания незначительно вырос, хотя по-прежнему остается низким (28,3% в 2023 году по сравнению с 28,0% в 2022 году). Выпускники восьми из двадцати семи образовательных организаций полностью не справились с этим заданием. Итоги выполнения задания 21 в разрезе образовательных организаций можно увидеть в диаграмме (Задание № 21)

Задание 25 базового уровня, проверяющее умение понимать логико-смысловые отношения между предложениями, выполнялось на основе отрывка из рассказа о молодежи российской писательницы Натальи Сергеевны Кухаревой и выглядит так: *Среди предложений 13-20 найдите такое(-ие), которое(-ые) связано(-ы) с предыдущим при помощи формы слова. Напишите номер(-а) этого(-их) предложения(-ий).*

Задание оказалось маловыполняемым. В целом по округу с ним справились 42,6% выпускников, что на 5,5% ниже по сравнению с предыдущим годом (48,1% в 2022 году). Результативность выполнения этого задания также представлена диаграммой (Задание № 25)

Следует констатировать, что существенные трудности наблюдаются при выполнении задания 10 (Правописание гласных и согласных в приставке слова. Употребление Ъ и Ь. Буквы И, Ы после приставок), задания 11 (Правописание гласных и согласных в суффиксах слов различных частей речи (кроме суффиксов причастий, деепричастий)). Оба этих задания выполнены одинаково – 56,6%. Также вызвали трудности задание 15 (Н и НН в словах разных частей речи) – 53,4%, задание 20 (Знаки препинания в сложном предложении с разными видами связи между частями) – 53,8%. Все эти задания базового уровня сложности.

Анализируя содержательную часть, отметим многозадачность данного КИМа. Для его успешного выполнения необходимо: во-первых, внимательно читать как задание, так и указанный фрагмент текста; во-вторых, правильно осуществить отбор необходимых по количеству предложений. Такая многозадачность оказалась сложной для части участников экзаменационного процесса. Без сомнения, задания, рассмотренные как западающие, нуждается в особой отработке в новом учебном году.

○ *Соотнесение результатов выполнения заданий с учебными программами, используемыми в Северо-Восточном управлении учебниками и иными особенностями региональной/муниципальной систем образования*

В данный момент все учебные программы, УМК, используемые в округе, соответствуют элементам содержания, необходимым для успешного прохождения ГИА.

3.2.3. Анализ метапредметных результатов обучения, повлиявших на выполнение заданий КИМ

Анализ результатов ЕГЭ 2023 года в Северо-Восточном образовательном округе позволяет говорить в целом о достаточном уровне предметной подготовки обучающихся по русскому языку. Однако такой результат невозможен без достижения обучающимися метапредметных результатов – сформированных метапредметных умений, навыков и способов действия, поскольку они являются основой для следующих базовых компетентностей современного выпускника.

Перечислим задания из КИМ ЕГЭ по русскому языку, на успешность выполнения которых повлияла слабая сформированность метапредметных результатов: это задания 12, 21, 25. Процент выполнения перечисленных заданий менее варьируется от 28,3% до 42,6 %.

С заданием 2 (Лексическое значение слова) выпускники справились лучше, чем в прошлом году, средний процент выполнения составил 76,1% (В 2022 году – 27,4%) В задании предлагалось выпускникам правильно подобрать лексическое значение к каждому из выделенных слов в тексте.

Задание 25 (средний процент выполнения – 42,6%) проверяет умение работать с логико-смысловыми отношениями между предложениями текста. В группе от минимального балла до 60 баллов процент выполнения составил – 18,8%. В группе набравших от 61 до 80 баллов процент выполнения составляет 76,4%. Таким образом, результат выполнения заданий говорит о несформированности умений выбора объекта по указанным признакам.

При выполнении блока заданий по орфографии отметим невысокий (как и в предыдущем году) уровень владения навыками правописания личных окончаний глаголов и суффиксов причастий (задание 12, средний процент выполнения – 41,04%). Выпускники должны продемонстрировать навыки работы с отобранным языковым материалом, представленным в виде отдельных слов, и умение использовать основные орфографические нормы современного русского литературного языка. При работе с этим заданием учащиеся не смогли применить уметь строить логическую цепь рассуждений (определить часть речи, определить спряжение глагола, вид причастия и т.д.) и использовать орфографические правила в качестве алгоритма выполнения задания.

Задание 16 базового уровня сложности в 2023 году было выполнено хуже, чем в предыдущем: средний процент выполнения задания – 46,6% (В 2022 году - 49,4%) Обучающиеся должны были провести анализ синтаксических единиц с точки зрения правильности, точности и уместности их употребления, найти одинаковые предложения, в которых ставится только одна запятая. Несформированными у учеников оказались умения по объединению языковых единиц в группы по определенным признакам.

В задании 21 повышенного уровня сложности можно отметить самый низкий процент выполнения (средний результат составил 28,3%). Учащиеся проводили пунктуационный анализ текста, в котором предполагался поиск конструкций с двоеточием. В группе от минимального до 60 т.б. – 8,7%, в группе от 61 до 80 т.б. – 61,8%. В предложенном тексте учащимся необходимо было осуществить аналитико-синтетическую работу, связанную с пунктуационным анализом каждого предложения, где есть двоеточие. При выполнении задания 21 обучающиеся не смогли проанализировать структуру предложений и смысловое содержание между частями предложений, не смогли классифицировать расстановку двоеточия по пунктуационному правилу в каждом предложении и не смогли выбрать предложения по правилу пунктуации. Таким образом, выполнение этого задания отражает неспособность обучающихся соотносить конкретный языковой материал с отвлечённой схемой, что обусловило низкие результаты усвоения участниками экзамена пунктуационных норм.

3.2.4. Выводы об итогах анализа выполнения заданий, групп заданий:

○ *Перечень элементов содержания / умений и видов деятельности, усвоение которых всеми школьниками округа в целом можно считать достаточным.*

Следует считать достаточным уровень усвоения элементов содержания/умений и видов деятельности, среди которых:

- умение определять морфологические нормы (84,1%);
- умение находить антонимические пары в тексте (78,5%);
- умение подбирать служебные части речи при построении логико-смысловых отношений между предложениями (78,1%);
- умение расставлять знаки препинания в предложениях с обособленными членами (77,3%);
- умение определять лексическое значение слова (76,1%);
- умение определять лексические нормы (76,1%);
- умение разбираться с грамматическими ошибками (75,7%) и др.

Более 90% выпускников справились с требованиями критериев задания 27: К1 (99,6%), К3 (96,8%), К4 (90,9%), К11 (100,0%), К12 (94,8%).

○ *Перечень элементов содержания / умений и видов деятельности, усвоение которых всеми школьниками округа в целом, школьниками с разным уровнем подготовки нельзя считать достаточным.*

Следует признать недостаточным уровень усвоения элементов содержания / умений и видов деятельности всеми школьниками региона в целом, школьниками с разным уровнем подготовки, среди которых:

- умение проводить пунктуационный анализ (28,3%);
- умение владеть правилом правописания личных окончаний глаголов и суффиксов причастий, деепричастий (41,04%);
- умение находить логико-смысловые отношения между предложениями (фрагментами текста) (42,6%);
- умение владеть правилом расстановки знаков препинания в сложносочиненном предложении и простом предложении с однородными членами (46,6%).

Самый низкий процент (28,3%) отмечен при выполнении пунктуационного анализа (задание 21). Причем в группе учащихся, получивших от минимального до 60 баллов, он составил всего 8,7%; в группе учащихся, получивших от 61 до 80 баллов, – 24,4%. На фоне всей работы это самый низкий процент даже в группе выпускников, получивших от 81 до 100 баллов, – 61,8%.

○ *Выводы об изменении успешности выполнения заданий разных лет по одной теме / проверяемому умению, виду деятельности (если это возможно сделать).*

Следует признать, что предпринятая корректировка ряда заданий, выполненных в 2022 году, в 2023 году оказалась не весьма результативной.

Так, задание 4, проверяющее владение орфоэпическими нормами русского литературного языка, а именно: определение правильной постановки ударения, в 2023 году получило 62,5% выполнения, тогда как в 2022 году имело 81,5% выполнения.

Средний результат выполнения задания 7, требующего владения морфологическими нормами, в 2021 году составил всего 73,0 %. В 2022 году результат стал заметно выше и составил 88,3 %, а в 2023 году снизился до 84,1%.

Средний результат выполнения задания 15, в основе которого – знание правил написания суффиксов -Н- и -НН- различных частей речи – 53,4%, тогда как в 2022 году он был 78,9%. Успешность выполнения этого задания зависит от того, умеет ли учащийся различать части речи, находить искомую морфему, знает ли слова-исключения, умеет ли применять правило на практике.

Рекомендовано проложить корректировку данных заданий.

○ *Выводы о существенности вклада содержательных изменений (при наличии изменений) КИМ, использовавшихся в регионе в 2023 году, относительно КИМ прошлых лет.*

Основные характеристики экзаменационной работы по русскому языку в 2023 году сохранены. За исключением:

1. В части 1 экзаменационной работы изменён порядок следования заданий на основе микротекста (1–3).

2. В задании 2 (в КИМ 2022 г. – задание 3) части 1 экзаменационной работы изменены формулировка задания, система ответов (множественный выбор) и спектр предъявляемого языкового материала.

Часть 1 содержит 26 заданий с кратким ответом.

3. Заданиям 3 (в КИМ 2022 г. – задание 1), 21 и 26 части 1 экзаменационной работы присвоен статус заданий повышенного уровня с учётом расширения языкового материала, предъявляемого в указанных заданиях. Так, задание 3 (в КИМ 2022 г. – задание 1) становится заданием не общелингвистического, а сугубо стилистического анализа текста. Задания 3 (в КИМ 2022 г. – задание 1), 21 и 26 разрабатываются в соответствии с расширенным и уточнённым перечнем элементов стилистического анализа, перечнем пунктуационных правил и перечнем основных изобразительно-выразительных средства языка, представленными в кодификаторе проверяемых требований к результатам освоения основной образовательной программы среднего общего образования и элементов содержания для проведения единого государственного экзамена по русскому языку. Кроме того, в задании 26 изменена система оценивания (максимальное количество баллов уменьшено с 4 до 3).

4. В задании 4 части 1 экзаменационной работы изменены формулировка задания и система ответов (множественный выбор), расширен предъявляемый языковой материал (обновлён Орфоэпический словарь).

5. В задании 5 части 1 экзаменационной работы расширен предъявляемый языковой материал (обновлён Словарик паронимов).

6. В задании 8 части 1 экзаменационной работы изменена система оценивания (максимальное количество баллов уменьшено с 5 до 3).

7. В задании 9 части 1 экзаменационной работы изменены формулировка задания и спектр предъявляемого языкового материала (задание по формату стало аналогичным орфографическим заданиям 10–12).

8. Изменена формулировка задания 27 части 2 экзаменационной работы; изменён максимальный балл по критерию К2 «Комментарий к проблеме исходного текста» (уменьшен с 6 до 5). Кроме того, в критериях К7 и К8 исключено понятие «негрубая ошибка».

9. Уточнены нормы оценивания сочинения при наличии фактической(-их) ошибки (ошибок); в связи с этим внесены коррективы в критерии К1, К2, К3, К12.

10. В критериях оценивания сняты ограничения на максимальный объём сочинения.

11. Изменён первичный балл за выполнение работы с 58 до 54.

Эти изменения в содержании КИМа не повлияли на уровень подготовки выпускников, проверяемый на едином государственном экзамене (в соответствии с Федеральным компонентом

государственного стандарта среднего (полного) общего образования (базовый и профильный уровни), о чем свидетельствует преимущественно стабильное освоение элементов содержания школьниками с разным уровнем подготовки.

○ *Выводы о связи динамики результатов проведения ЕГЭ с использованием рекомендаций для системы образования Северо-Восточного округа, включенных в статистико-аналитический отчет результатов ЕГЭ по учебному предмету в 2022 году.*

Выпускники Северо-Восточного образовательного округа показали хорошее знание элементов содержания/ умений и видов деятельности по русскому языку. С большинством заданий обучающиеся справились успешно. Наблюдается снижение среднего балла и доли высокобалльных результатов. В 2023 году средний тестовый балл по округу 69,5.

В целом можно сделать вывод о том, что рекомендации для системы образования округа, включенные в статистико-аналитический отчет результатов ЕГЭ в 2022 году, содержали эффективные меры по организации и проведению подготовки выпускников к ЕГЭ по русскому языку в 2023 году.

○ *Выводы о связи динамики результатов проведения ЕГЭ с проведенными мероприятиями, предложенными для включения в дорожную карту в 2022 году.*

Считаем, что проведенные мероприятия по повышению качества преподавания русского языка в общеобразовательных организациях, предложенные для включения в дорожную карту в 2022 году, способствовали достижению стабильных результатов проведения ЕГЭ.

Мероприятия, указанные в дорожной карте, были проведены в срок, чаще всего в режиме онлайн-тренингов и вебинаров, что позволило подключить к работе всех учителей русского языка и литературы Северо-Восточного образовательного округа.

○ *Прочие выводы*

Анализ результатов ЕГЭ 2023 года в Северо-Восточном образовательном округе позволяет говорить в целом о достаточно хорошем уровне подготовки выпускников по русскому языку.

Контрольные измерительные материалы, используемые в ЕГЭ 2023 года, обеспечили проверку уровня овладения обучающимися основных элементов содержания курса русского языка, различных видов учебной деятельности, достижения обучающимися требований федерального стандарта. Целесообразно продолжить работу по информированию педагогической общественности об общих принципах построения экзаменационных работ по русскому языку, о существующих пробелах и недоработках в подготовке выпускников по данному предмету.

Следует отметить, что в округе достаточно весома доля тех выпускников, которые получают на экзамене от 81 до 99 баллов и имеется два выпускника с максимальным результатом. Наряду с иными причинами, такая тенденция может свидетельствовать и о том, что учителям русского языка и литературы не вполне хватает «точечных», конкретных рекомендаций, связанных с «построением» экзаменационной работы выпускников или собственной «тренировки» в процессе работы с текстами.

В целом учителям русского языка необходимо продолжить работу по формированию орфографических умений и навыков пунктуационного анализа, по отработке заданий, проверяющих владение речеведческими понятиями: грамотно квалифицировать средства связи предложений в тексте.

При подготовке к сочинению учителям необходимо уделять внимание работе с текстом: формировать у учащихся умение комментировать проблему с опорой на два примера-иллюстрации из текста, развивать способность учащихся к аналитическому чтению, глубокому и вдумчивому анализу.

Раздел 4. РЕКОМЕНДАЦИИ ДЛЯ СИСТЕМЫ ОБРАЗОВАНИЯ ОКРУГА

4.1. Рекомендации по совершенствованию организации и методики преподавания предмета в Северо-Восточном управлении на основе выявленных типичных затруднений и ошибок

4.1.1. ...по совершенствованию преподавания учебного предмета всем обучающимся

В соответствии с затруднениями и типичными ошибками, которые были выявлены у обучающихся в 2023 году, учителям ОО рекомендуется чаще работать над следующими элементами содержания:

- правописание личных окончаний глаголов и суффиксов причастий, деепричастий;
- знаки препинания в сложносочиненном предложении и простом предложении с однородными членами;
- пунктуационный анализ;
- логико-смысловые отношения между предложениями (фрагментами) текста.

Сложными для выпускников являются задания, направленные на различные формы работы с текстом. Поэтому на уроке необходимо уделять особое внимание чтению, использовать методику функционального чтения, поисковые и эвристические методы, привлекать для анализа в практике преподавания тексты разнообразной тематики и стилевой принадлежности, проводить анализ языкового материала.

Для успешного выполнения обучающимися лексических заданий также рекомендуем учителям чаще организовывать на уроке обращение учеников к лингвистическим словарям различного типа. Работа со словарями должна, во-первых, иметь системный характер, во-вторых, логически встраиваться в изучаемый языковой и речевой материал, в-третьих, основываться на принципе организации деятельности обучающегося, в-четвертых, не только касаться аналитической работы, но и помогать школьникам в построении собственных текстов.

Традиционно учащиеся допускают ошибки при решении заданий на орфографические и пунктуационные нормы. Совершенствование этих умений и навыков – задача учителя.

Методическую помощь учителям и обучающимся при подготовке к ЕГЭ могут оказать материалы с сайта ФИПИ:

- документы, определяющие структуру и содержание КИМ ЕГЭ по русскому языку 2024;
- открытый банк заданий ЕГЭ по русскому языку;
- информационно-методическое письмо «О преподавании русского языка в общеобразовательных организациях Самарской области в 2023-2024 учебном году», разработанное ГАУ ДПО СО ИРО
- навигатор самостоятельной подготовки к ЕГЭ.

Для более эффективной организации освоения пунктуации на этапе старшей школы учителям русского языка важно: обучать пунктуации на синтаксической основе и морфологической основе (например, умение различать причастные и деепричастные обороты); продолжить практику составления схем предложений для наглядного, образного представления о пунктуационных правилах; учитывать огромную роль интонации в пунктуационном оформлении предложения.

В основе освоения орфографии и пунктуации лежат три главных навыка – определение части речи, выделение части слова и нахождение грамматической основы. Работа в этих направлениях должна носить постоянный, систематический характер.

Большую роль в методике преподавания сложных орфографических и пунктуационных тем играет диагностика затруднений, организованная таким образом, чтобы можно было выявить настоящую причину неуспеха.

Еще одним эффективным приемом устранения затруднений учащихся по наиболее сложным вопросам орфографии и пунктуации является раннее и систематическое обобщение изученных правил одной группы/темы (правописание Н и НН в разных частях речи, правописание глагольных окончаний и т.п.). Такое обобщение способствует более качественному повторению, формированию объемного, системного представления о правописании, построению взаимосвязей между явлениями.

Правило само по себе еще не приводит к правильному письму, оно лишь помогает определить тот объем знаний и умений, обладание которым с помощью упражнений обеспечивает успешное формирование необходимых навыков. При обучении орфографии в системном курсе русского языка основной школы необходимо уделять постоянное внимание смысловой стороне рассматриваемых языковых явлений (лексических, грамматических, словообразовательных и др.), использовать

разнообразные виды деятельности, нацеленные на применение знаний и умений в различных ситуациях, а не на простое их воспроизведение.

В целях повышения качества образования по русскому языку в общеобразовательных организациях округа в 2023-2024 учебном году рекомендуем

ГБУ ДПО «Похвистневский РЦ», окружному учебно-методическому объединению:

- обсудить на заседании УМО анализ результатов ЕГЭ по русскому языку и затруднений, возникших при выполнении заданий;
- обеспечить коррекцию методических подходов к преподаванию предмета для повышения показателей качества подготовки выпускников;
- на основе типологии пробелов в знаниях учащихся скорректировать содержание методической работы с учителями русского языка и литературы на следующий год;
- организовать посещение уроков с целью оказания адресной методической помощи;
- разработать комплекс методических мероприятий по повышению качества преподавания предмета, распространению успешных педагогических практик, в том числе с участием ведущих преподавателей профильных кафедр СГСПУ;
- проанализировать результаты мониторинга степени сформированности функциональной грамотности и метапредметных умений обучающихся и обобщить опыт школ, показавших лучшие результаты.

Общеобразовательным организациям:

- проанализировать результаты ЕГЭ 2023 года, обратив особое внимание на результаты выпускников, преодолевших с запасом в 1-2 балла границу, соответствующую высокому уровню подготовки;
- обеспечить коррекцию рабочих программ и методических подходов к преподаванию предмета для повышения показателей качества подготовки выпускников;
- скорректировать учебный план ОО с учетом результатов ГИА;
- скорректировать календарно-тематическое планирование по русскому языку на 2023-2024 учебный год с учетом результатов ГИА;
- организовать повышение квалификации учителей в соответствии с выявленными профессиональными дефицитами;
- организовать внутришкольную систему повышения квалификации педагогов в формате тьюторства и наставничества (или в рамках сетевого взаимодействия);
- информировать родительскую общественность о результатах и проблемных аспектах сдачи ЕГЭ;
- использовать в работе информационно-методическое письмо «О преподавании русского языка в общеобразовательных организациях Самарской области в 2023-2024 учебном году», разработанное ГАУ ДПО СО ИРО;
- применять в образовательной деятельности в качестве ресурсов не только учебную литературу, но и электронные ресурсы, такие как ФГИС «Моя школа», использовать методические рекомендации и видеоуроки сайта Единое содержание общего образования;
- проводить внутренний мониторинг уровня подготовки по предмету для обучающихся, планирующих сдачу ЕГЭ, начиная с 10 класса;
- обеспечить индивидуальную работу с выпускниками, проявившими выдающиеся способности к русскому языку с использованием тьюторской поддержки, продолжить работу по подготовке учащихся 11-х классов к участию в школьном и иных этапах всероссийской олимпиады школьников по предмету;
- проводить в общеобразовательных организациях, профильные смены, работающие по модели центра «Сириус»;
- организовывать участие обучающихся в конкурсном отборе в профильные смены Центра «Вега».

4.1.2. ...по организации дифференцированного обучения школьников с разными уровнями предметной подготовки

При обучении русскому языку на уроках необходимо использовать дифференцированный подход. В связи с этим уровневая дифференциация обучения предусматривает наличие базового обязательного уровня общеобразовательной подготовки, которого обязан достичь ученик. Именно поэтому система результатов, которых должен достичь по базовому уровню ученик, должна быть открытой (ученик знает, что с него требуют). Дифференцировать обучение на уроках русского языка можно за счет дифференциации заданий и организации работы в парах («учим друг друга», взаимопроверка) и/или группах, в том числе разного уровня подготовки.

С обучающимися, показывающими низкий уровень знаний, необходимо выделить круг доступных им заданий, помочь освоить основные языковые нормы, сформировать навыки использования правил. Для обучающихся из группы с высоким уровнем знаний требуется создать условия для продвижения: дифференцированные по уровню сложности задания, возможность саморазвития, помощь в решении творческого задания.

Важно использовать эффективные для отдельных учеников способы предъявления информации на уроке, зная ведущие для них каналы поступления информации: текст, схема, таблица, карточка, проговаривание вслух, запись под диктовку, воспроизведение схемы по памяти, цветное оформление, яркие примеры и т.д.

Для поддержания высоких результатов ЕГЭ необходимо также учитывать направления изменения формата и содержания заданий, эти направления находят отражение в демоверсиях ЕГЭ, публикуемых на сайте ФИПИ.

Система работы учителя с учащимися, испытывающими трудности в обучении, также должна быть акцентирована на развитие навыков самоорганизации, контроля и коррекции результатов своей деятельности. Например, при подготовке к выполнению задания 25 учащихся с хорошим и отличным уровнем подготовки необходимо учить осмыслению логических связей между предложениями текста, обучать конструктивным приемам построения логического единства; выделять средства связи предложений в тексте (лексический повтор; однотематическая лексика; местоименные замены; видовременная соотнесенность глаголов; использование союзов, союзных слов, предлогов, вводных слов). Сформированность этих умений позволит выпускникам успешно выполнить задание 25, а также логично прокомментировать проблему исходного текста (К2) с указанием связи и ее анализом между примерами-иллюстрациями;

При работе с текстом с учащимися с удовлетворительной подготовкой практиковать такие виды деятельности, как составление типологического плана текста, восстановление текстов, выбор средства связи предложений в тексте; также систематически использовать приемы ознакомительного и изучающего чтения.

При отработке правила «Правописание личных окончаний глаголов и суффиксов причастий, деепричастий» (задание 12): у учащихся с удовлетворительной подготовкой необходимо формировать умение восстановить неопределенную форму производящего глагола. Это возможно лишь в результате постоянной тренировки в трансформировании инфинитива в личные формы глагола и наоборот. Учащимся с хорошей подготовкой необходимо отрабатывать дидактический материал с множественной вариативностью по данной орфограмме (видовые пары, разноспрягаемые глаголы и т.п. сложные случаи).

При подготовке обучающихся всех уровней подготовки к ЕГЭ по русскому языку необходимо уделять повседневное внимание развитию устной и письменной речи, особое место отводить работе с текстом. Умения анализировать текст, находить и пояснять его смысловые компоненты, следить за ходом авторской мысли и комментировать ее должны методично и системно развиваться в ходе учебного процесса и становиться неотъемлемой частью аналитико-синтетической работы с текстом в процессе обучения и формирования гармоничной языковой личности.

ГБУ ДПО «Похвистневский РЦ», окружному учебно-методическому объединению:

- обеспечить внедрение методических подходов дифференцированного обучения школьников на всех уровнях общего образования;
- на основе выявленного положительного опыта организовать проведение открытых уроков и других методических мероприятий для учителей образовательного округа;

- организовать наставничество в рамках модели «учитель-учитель» по освоению компетенций организации дифференцированного обучения;
- проводить методические мероприятия по повышению качества преподавания предмета;
- организовать посещение уроков учителей русского языка и литературы образовательного округа с целью оказания адресной методической помощи.

Администрациям общеобразовательных организаций:

- провести анализ результатов ЕГЭ, обратив особое внимание на результаты выпускников, не набравших минимальное количество баллов по предмету, преодолевших минимальную границу с запасом в 1-2 балла, и преодолевших с запасом в 1-2 балла границу, соответствующую высокому уровню подготовки (81-82 балла);
- обеспечить внедрение методических подходов дифференцированного обучения школьников на всех уровнях общего образования;
- организовать повышение квалификации учителей по программам «Современный урок с применением технологии учебно-группового сотрудничества», «Применение методической системы обучения для обеспечения повышения образовательных результатов обучающихся», «Применение формирующего оценивания на современном уроке», «Дифференцированный подход в обучении орфографии на уроках русского языка»;
- использовать в работе учителей ЭОР, технологий дистанционного обучения для организации дифференцированного образовательного процесса;
- организовывать участие обучающихся в конкурсном отборе в профильные смены Центра «Вега»;
- обеспечить индивидуальную работу с выпускниками, проявившими выдающиеся способности по русскому языку с использованием тьюторской поддержки, продолжить работу по подготовке учащихся старшей школы к участию в школьном и иных этапах всероссийской олимпиады школьников по предмету, научно-практических конференциях, конкурсах и т.п. всех уровней организации мероприятий.

4.2. Рекомендации по темам для обсуждения на методических объединениях учителей-предметников, возможные направления повышения квалификации

Рекомендуется организовать обсуждение на методических объединениях учителей русского языка и литературы следующих вопросов:

- анализ результатов ЕГЭ-2023, типичных ошибок и затруднений, средства повышения качества образования по предмету;
- демоверсия измерительных материалов для ГИА 2024 года по программам СОО.

С целью организации методической поддержки учителей определены направления повышения квалификации учителей:

- трудные случаи грамматического анализа в практике преподавания русского языка;
- актуальные подходы к изучению орфографии и пунктуации в основной и средней школе;
- технологические и методические основы формирования читательской грамотности у обучающихся средней и основной школы.

Раздел 5. Мероприятия, запланированные для включения в ДОРОЖНУЮ КАРТУ по развитию окружной системы образования

5.1. Анализ эффективности мероприятий, указанных в предложениях в дорожную карту по развитию окружной системы образования на 2022 - 2023 г.

Таблица 2-14

№	Название мероприятия	Показатели (дата, формат, место проведения, категории)	Выводы об эффективности (или ее отсутствии), свидетельствующие о выводах
---	----------------------	--	--

		участников)	факты, выводы о необходимости корректировки мероприятия, его отмены или о необходимости продолжения практики подобных мероприятий
1	Проведение августовских конференций с анализом результатов ГИА по предмету. Разбор «провальных» заданий, обсуждение путей решения данных вопросов	26 августа 2022 г., онлайн, РЦ учителя русского языка и литературы	Необходимо продолжить работу в данном формате. Августовские совещания необходимы как стратегические ориентиры в преподавании предмета.
2	Организация консультаций для учителей русского языка и литературы по вопросам подготовки к ОГЭ и ЕГЭ	Сентябрь 2022-август 2023 г., онлайн, учителя русского языка и литературы	Созданы условия для повышения профессионального мастерства учителей. Эффективно. Продолжить.
3	Заседания УМО. Закрепление педагогов-наставников, имеющих высокие достижения по ОГЭ и ЕГЭ, за педагогами с низкими результатами в территориальных округах.	Сентябрь-ноябрь 2022 года, очно, учителя русского языка и литературы	Выявлены направления подготовки педагогов с низкими результатами ЕГЭ. Эффективно. Продолжить.
4	Совместные семинары с издательствами «Российский учебник», «Просвещение» по анонсу учебной литературы по русскому языку	В течение года, дистанционно, ИРО, учителя русского языка и литературы	Эффективно. Продолжить.
5	Организация деятельности окружного УМО учителей русского языка и литературы.	В течение года, в онлайн формате, РЦ, учителя русского языка и литературы	Практика эффективна, ее следует продолжить.

5.2. Планируемые меры методической поддержки изучения учебных предметов в 2023-2024 уч.г. на окружном уровне.

5.2.1. Планируемые мероприятия методической поддержки изучения учебных предметов в 2023-2024 уч.г. на окружном уровне

№	Дата (месяц)	Мероприятие (указать тему и организацию, которая планирует проведение мероприятия)	Категория участников
1	Сентябрь 2023 г.	Проведение окружных августовских конференций (секция учителей русского языка) с анализом результатов ГИА по предмету	окружные УМО, РЦ, учителя русского языка
2	Сентябрь 2023г. - июнь 2024 г	Организация деятельности окружных УМО по предмету. Проведение заседаний окружных УМО в соответствии с планом работы	окружные УМО, РЦ, учителя русского языка
3	Декабрь 2023г. –	Пополнение банка методических материалов с учетом тем, вызвавших затруднение при	окружные УМО, учителя - новаторы

№	Дата (месяц)	Мероприятие (указать тему и организацию, которая планирует проведение мероприятия)	Категория участников
	апрель 2024 г.	выполнении заданий ЕГЭ в текущем году.	
4	Сентябрь 2023г. - июнь 2024 г	Организация «горячей линии» для учителей русского языка	окружные УМО, учителя русского языка
5	Сентябрь 2023г. - июнь 2024 г	Методическая помощь учителям в рамках работы предметной вертикали, проведение вебинаров по проблемным темам.	окружные УМО, РЦ, методисты предметной вертикали, учителя русского языка
6	Октябрь 2023г.- март 2024г.	Оказание помощи учителям при подготовке статей для публикации в журнале «Партнерство через образование» по эффективным педагогическим практикам учителей русского языка	окружные УМО, методисты предметной вертикали, учителя русского языка
7	В течение года	Методическая и консультационная помощь учителям-наставникам в разработке индивидуального образовательного маршрута для начинающего педагога	Председатели УМО, методисты предметной вертикали, учителя русского языка
8	В течение года	Проведение мастер-классов по актуальным вопросам, связанным с методикой преподавания предмета	Председатели УМО, методисты предметной вертикали, учителя русского языка
9	В течение года	Посещение уроков с целью оказания адресной методической помощи.	Председатели УМО, методисты предметной вертикали, учителя русского языка

5.2.2. Трансляция эффективных педагогических практик ОО с наиболее высокими результатами ЕГЭ 2023 г.

№	Дата (месяц)	Мероприятие (указать формат, тему и организацию, которая планирует проведение мероприятия)
1	Сентябрь- декабрь	Методические семинары - совещания учителей русского языка на базе ОО по эффективным педагогическим практикам. Трансляция успешных педагогических практик.
2	Август- сентябрь	Оказание помощи при подготовке выступлений педагогов школ с высокими результатами обучения на предметных секциях в рамках регионального форума «Повышение качества образования: эффективные управленческие и педагогические практики»: секция учителей русского языка
3	В течение года	Участие учителей русского языка и литературы, показавших высокие результаты ЕГЭ, в окружных вебинарах в рамках «предметной вертикали» на базе РЦ
4	В течение года	Проведение открытых уроков и других методических мероприятий для учителей образовательного округа.

5.3. Работа по другим направлениям

Участие в ежегодной просветительской акции «Тотальный диктант» в форме добровольного диктанта для всех желающих.

Участие во Всероссийских конкурсах сочинений, которые имеет большое количество номинаций и направлений.

СОСТАВИТЕЛИ ОТЧЕТА по учебному предмету РУССКИЙ ЯЗЫК:

Наименование организации, проводящей анализ результатов ГИА

Государственное бюджетное учреждение дополнительного профессионального образования Самарской области «Похвистневский Ресурсный центр»

Ответственный специалист, выполнявший анализ результатов ЕГЭ по учебному предмету

<i>Фамилия, имя, отчество</i>	<i>Место работы, должность, ученая степень, ученое звание, принадлежность специалиста (к региональным организациям развития образования, к региональным организациям повышения квалификации работников образования, к региональной ПК по учебному предмету, пр.)</i>
<i>Борцова Ирина Николаевна</i>	<i>ведущий специалист отдела организации образования СВУ МОиНСО</i>

Специалисты, привлекаемые к анализу результатов ЕГЭ по учебному предмету

<i>Фамилия, имя, отчество</i>	<i>Место работы, должность, ученая степень, ученое звание, принадлежность специалиста (к региональным организациям развития образования, к региональным организациям повышения квалификации работников образования, к региональной ПК по учебному предмету, пр.)</i>
<i>Краснов Андрей Анатольевич</i>	<i>ГБУ ДПО «Похвистневский РЦ», методист, руководитель окружного УМО учителей русского языка и литературы</i>

Ответственный специалист в Северо-Восточном образовательном округе по вопросам организации проведения анализа результатов ЕГЭ по учебным предметам

<i>Фамилия, имя, отчество</i>	<i>Место работы, должность, ученая степень, ученое звание</i>
<i>Акимова Раиса Рамисовна</i>	<i>ГБУ ДПО «Похвистневский РЦ», директор</i>