

ГЛАВА 2.
Методический анализ результатов ОГЭ
по РУССКОМУ ЯЗЫКУ
(наименование учебного предмета)

РАЗДЕЛ 1. ХАРАКТЕРИСТИКА УЧАСТНИКОВ ОГЭ
ПО УЧЕБНОМУ ПРЕДМЕТУ

1.1. Количество¹ участников экзаменов по учебному предмету (за 3 года)

Таблица 1-1

Экзамен	2023 г.		2024 г.		2025 г.	
	чел.	% от общего числа участников	чел.	% от общего числа участников	чел.	% от общего числа участников
ОГЭ	825	100	815	100	734	100
ГВЭ-9	141	100	106	100	117	100

1.2. Процентное соотношение юношей и девушек, участвующих в ОГЭ (за 3 года)

Таблица 1-2

Пол	2023 г.		2024 г.		2025 г.	
	чел.	% от общего числа участников	чел.	% от общего числа участников	чел.	% от общего числа участников
Женский	393	47,64	399	48,96	372	50,7
Мужской	432	52,36	416	51,04	362	49,3

¹ Количество участников основного периода проведения ОГЭ

1.3. Количество участников ОГЭ по учебному предмету в Северо-Восточном округе по категориям

Таблица 1-3

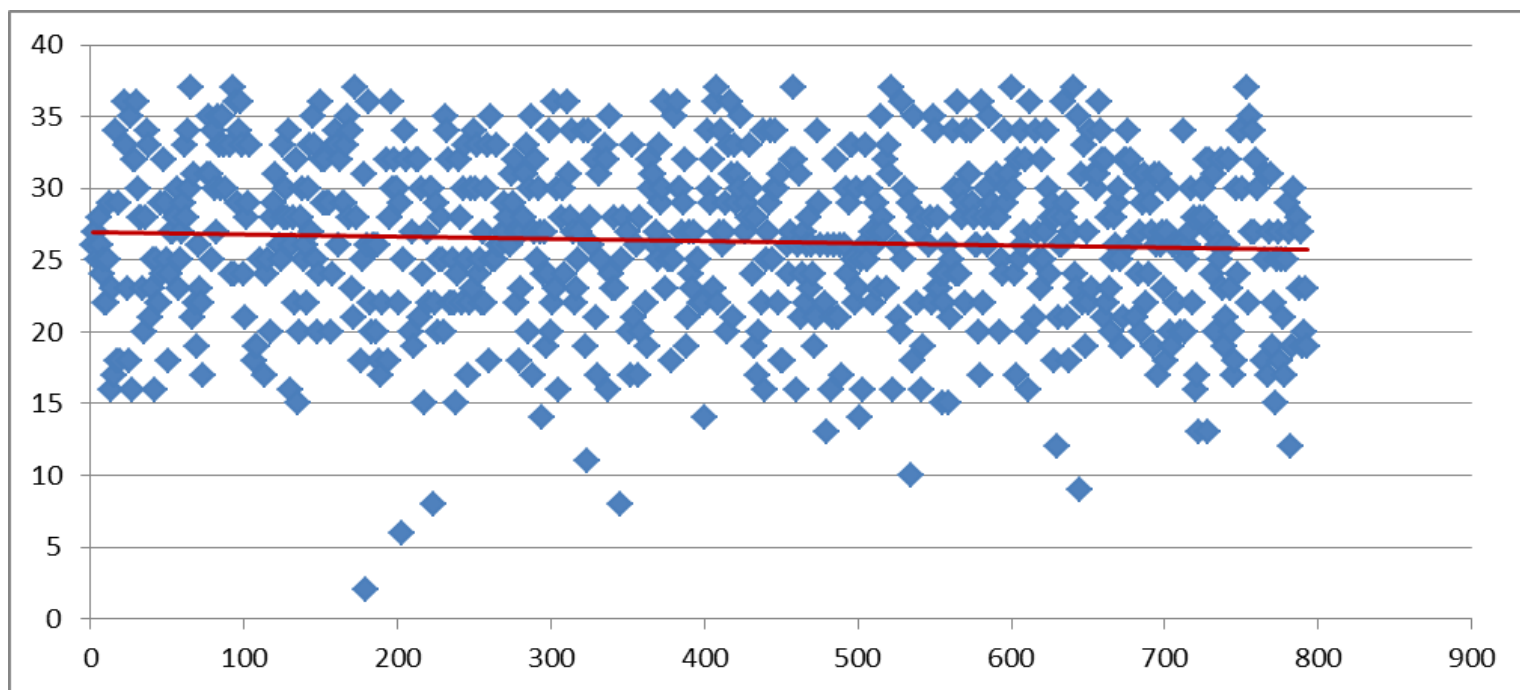
№ п/п	Участники ОГЭ	2023 г.		2024 г.		2025 г.	
		чел.	%	чел.	%	чел.	%
1.	Обучающиеся СОШ	735	89,09	697	85,52	635	86,51
2.	Обучающиеся лицеев	10	1,21	16	1,96	13	1,77
3.	Обучающиеся гимназий	54	6,55	62	7,61	64	8,72
4.	Обучающиеся коррекционных школ	0	0	0	0	0	0
5.	Обучающиеся ООШ	23	3,35	26	3,15	22	3

***ВЫВОД** о характере изменения количества участников ОГЭ по предмету (отмечается динамика количества участников ОГЭ по предмету в целом, по отдельным категориям, видам образовательных организаций)*

Данный экзамен является обязательным. Незначительно изменилось соотношение по выпускникам различных видов ОО.

РАЗДЕЛ 2. ОСНОВНЫЕ РЕЗУЛЬТАТЫ ОГЭ ПО ПРЕДМЕТУ

2.1. Диаграмма распределения тестовых баллов участников ОГЭ по предмету в 2025 г. (количество участников, получивших тот или иной тестовый балл)



2.2. Динамика результатов ОГЭ по предмету

Таблица 2-4

Получили отметку	2023 г.		2024 г.		2025 г.	
	чел.	%	чел.	%	чел.	%
«2»	10	1,21	17	2,09	15	2
«3»	196	23,76	314	38,53	314	42,8
«4»	368	44,61	346	42,45	297	40,5
«5»	251	30,42	138	16,93	108	14,7

2.3. Результаты ОГЭ по АТЕ Северо-Восточного округа

2.4. Таблица 2-5

№ п/п	АТЕ	Всего участников	«2»		«3»		«4»		«5»	
			чел.	%	чел.	%	чел.	%	чел.	%
1.	229	105	0	0	51	48,6	32	30,5	22	20,9
2.	230	84	2	2,4	28	33,3	38	45,2	16	19,1
3.	233	108	2	1,9	54	50	39	36,1	13	12
4.	239	199	6	3	83	41,7	81	40,7	29	14,6
5.	253	238	5	2,1	98	41,2	107	44,9	28	11,8

2.3.1. Результаты по группам участников экзамена с различным уровнем подготовки с учетом типа ОО²

Таблица 2-6

№ п/п	Участники ОГЭ	Доля участников, получивших отметку ³					
		«2»	«3»	«4»	«5»	«4» и «5» (качество обучения)	«3», «4» и «5» (уровень обученности)
1.	Обучающиеся СОШ	1,8	43,5	40,5	14,2	54,7	98,2
2.	Обучающиеся лицеев	0	15,4	38,5	46,1	84,69	100
3.	Обучающиеся гимназий	3,1	37,5	43,8	15,6	59,4	96,9
4.	Обучающиеся коррекционных школ	0	0	0	0	0	0
5.	Обучающиеся ООШ	4,6	54,5	31,8	9,1	40,9	95,4

2.5. Выделение перечня ОО, продемонстрировавших наиболее высокие результаты ОГЭ по предмету⁴

² Перечень категорий ОО может быть уточнен / дополнен с учетом специфики региональной системы образования

³ Указывается доля обучающихся от общего числа участников по предмету

⁴ Рекомендуется включать ОО в случае, если количество участников в этом ОО достаточное для получения статистически достоверных результатов для сравнения

Выбирается от 5 до 15% от общего числа ОО в субъекте Российской Федерации, в которых:

- доля участников ОГЭ, **получивших отметки «4» и «5»**, имеет **максимальные значения** (по сравнению с другими ОО субъекта Российской Федерации);
- доля участников ОГЭ, **получивших неудовлетворительную отметку**, имеет **минимальные значения** (по сравнению с другими ОО субъекта Российской Федерации).

Таблица 2-7

№ п/п	Название ОО	Доля участников, получивших отметку «2»	Доля участников, получивших отметки «4» и «5» (качество обучения)	Доля участников, получивших отметки «3», «4» и «5» (уровень обученности)
1.	ГБОУ лицей (экономический) с. Исаклы	0	84,6	100
2.	ГБОУ СОШ им. Н.Т. Кукушкина с. Савруха	0	82,6	100
3.	ГБОУ СОШ с. Русский Байтуган	0	75	100
4.	ГБОУ СОШ пос. Октябрьский г.о. Похвистнево	0	75	100

2.6.Выделение перечня ОО, продемонстрировавших самые низкие результаты ОГЭ по предмету⁵

Выбирается от 5 до 15% от общего числа ОО в субъекте Российской Федерации, в которых:

- доля участников ОГЭ, **получивших отметку «2»**, имеет **максимальные значения** (по сравнению с другими ОО субъекта Российской Федерации);
- доля участников ОГЭ, **получивших отметки «4» и «5»**, имеет **минимальные значения** (по сравнению с другими ОО субъекта Российской Федерации).

Таблица 2-8

№ п/п	Название ОО	Доля участников, получивших отметку «2»	Доля участников, получивших отметки «4» и «5» (качество обучения)	Доля участников, получивших отметки «3», «4» и «5» (уровень обученности)
1.	ГБОУ СОШ с. Кротково	33,3	33,3	66,7
2.	ГБОУ СОШ с. Староганькино	33,3	33,3	66,7
3.	ГБОУ ООШ с. Стюхино	25	50	75

2.7. ВЫВОДЫ о характере результатов ОГЭ по предмету в 2025 году и в динамике

Уровень обученности по предмету остался по сравнению с прошлым годом на прежнем уровне, а вот качество обучения снизилось на 4,18 %.

Достижения минимального уровня подготовки на ОГЭ – 2025 по русскому языку.

Таблица 2-9

ОО /АТЕ	Количество участников	Количество участников, получивших низкие результаты ("2")	Доля участников, получивших низкие результаты ("2"), в %	Количество участников, получивших низкие результаты («3» - преодолевшие порог на 1-2 балла)	Доля участников, получивших низкие результаты («3» - преодолевшие порог на 1-2 балла), в %	ИТОГО количество участников, получивших низкие результаты	ИТОГО доля участников, получивших низкие результаты, в %
г.о. Похвистнево							
ГБОУ гимназия им. С.В.Байменова города Похвистнево	64	2	3,13	0	0	2	3,13
ГБОУ СОШ № 1 города Похвистнево	67	0	0	3	4,48	3	4,48
ГБОУ СОШ № 3 города Похвистнево	71	2	2,82	1	1,41	3	4,232
ГБОУ ООШ № 4 города Похвистнево	7	0	0	0	0	0	0
ГБОУ СОШ № 7	21	1	4,46	1	4,76	2	9,52

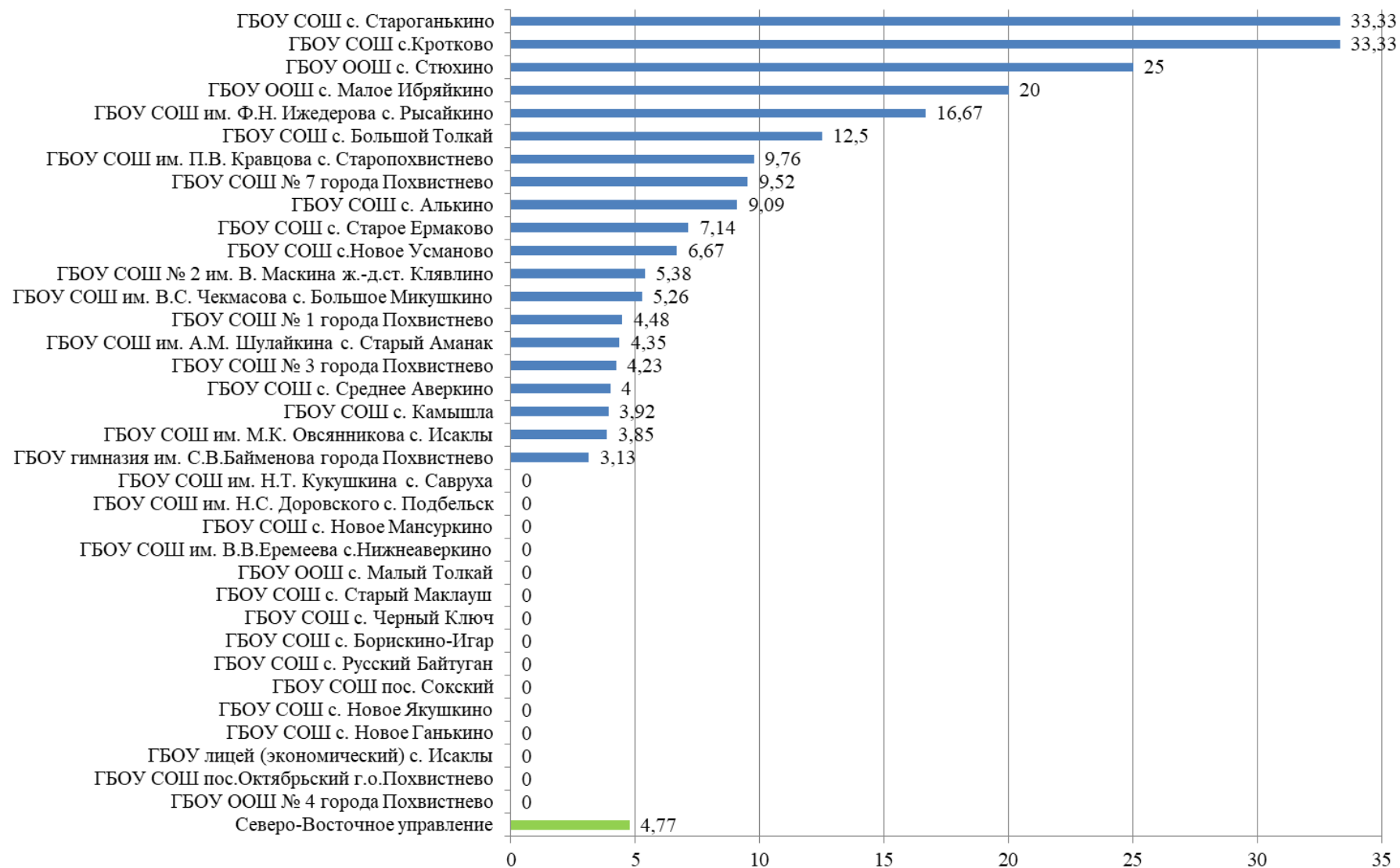
ОО /АТЕ	Количество участников	Количество участников, получивших низкие результаты ("2")	Доля участников, получивших низкие результаты ("2"), в %	Количество участников, получивших низкие результаты («3» - преодолевшие порог на 1-2 балла)	Доля участников, получивших низкие результаты («3» - преодолевшие порог на 1-2 балла), в %	ИТОГО количество участников, получивших низкие результаты	ИТОГО доля участников, получивших низкие результаты, в %
города Похвистнево							
ГБОУ СОШ пос. Октябрьский г.о. Похвистнево	8	0	0	0	0	0	0
ИТОГО по АТЕ	238	5	2,1	5	2,1	10	4,2
м.р. Иса克林ский							
ГБОУ СОШ им. В.С. Чекмасова с. Большое Микушкино	19	0	0	1	5,26	1	5,26
ГБОУ СОШ им. М.К. Овсянникова с. Исаклы	52	0	0	2	3,85	2	3,85
ГБОУ лицей (экономический) с. Исаклы	13	0	0	0	0	0	0
ГБОУ СОШ с. Новое Ганькино	14	0	0	0	0	0	0
ГБОУ СОШ с. Новое Якушкино	4	0	0	0	0	0	0
ГБОУ СОШ пос. Сокский	3	0	0	0	0	0	0

ОО /АТЕ	Количество участников	Количество участников, получивших низкие результаты ("2")	Доля участников, получивших низкие результаты ("2"), в %	Количество участников, получивших низкие результаты («3» - преодолевшие порог на 1-2 балла)	Доля участников, получивших низкие результаты («3» - преодолевшие порог на 1-2 балла), в %	ИТОГО количество участников, получивших низкие результаты	ИТОГО доля участников, получивших низкие результаты, в %
ИТОГО по АТЕ	105	0	0	3	2,86	3	2,86
м.р. Камышлинский							
ГБОУ СОШ с. Камышла	51	0	0	2	3,92	2	3,92
ГБОУ СОШ с. Старое Ермаково	14	1	7,14	0	0	1	7,14
ГБОУ СОШ с.Новое Усманово	15	1	6,67	0	0	1	6,67
ГБОУ СОШ с. Русский Байтуган	4	0	0	0	0	0	0
ИТОГО по АТЕ	84	2	2,38	2	2,38	4	4,76
м.р. Клявлинский							
ГБОУ СОШ № 2 им. В. Маскина ж.-д.ст. Клявлино	93	2	2,15	3	3,23	5	5,38
ГБОУ СОШ с. Борискино-Игар	3	0	0	0	0	0	0
ГБОУ СОШ с. Черный Ключ	9	0	0	0	0	0	0
ГБОУ СОШ с. Старый Маклауш	3	0	0	0	0	0	0
ИТОГО по АТЕ	108	2	1,85	3	2,78	5	4,63
м.р. Похвистневский							
ГБОУ СОШ	11	1	9,09	0	0	1	9,09

ОО /АТЕ	Количество участников	Количество участников, получивших низкие результаты ("2")	Доля участников, получивших низкие результаты ("2"), в %	Количество участников, получивших низкие результаты («3» - преодолевшие порог на 1-2 балла)	Доля участников, получивших низкие результаты («3» - преодолевшие порог на 1-2 балла), в %	ИТОГО количество участников, получивших низкие результаты	ИТОГО доля участников, получивших низкие результаты, в %
с. Алькино							
ГБОУ СОШ с. Большой Толкай	8	0	0	1	12,5	1	12,5
ГБОУ СОШ с. Кротково	3	1	33,33	0	0	1	33,33
ГБОУ ООШ с. Малое Ибряйкино	5	0	0	1	20	1	20
ГБОУ ООШ с. Малый Толкай	6	0	0	0	0	0	0
ГБОУ СОШ им. В.В. Еремеева с.Нижнеаверкино	5	0	0	0	0	0	0
ГБОУ СОШ с. Новое Мансуркино	4	0	0	0	0	0	0
ГБОУ СОШ им. Н.С. Доровского с. Подбельск	32	0	0	0	0	0	0
ГБОУ СОШ им. Ф.Н. Ижедерева с. Рысайкино	6	1	16,67	0	0	1	16,67

ОО /АТЕ	Количество участников	Количество участников, получивших низкие результаты ("2")	Доля участников, получивших низкие результаты ("2"), в %	Количество участников, получивших низкие результаты («3» - преодолевшие порог на 1-2 балла)	Доля участников, получивших низкие результаты («3» - преодолевшие порог на 1-2 балла), в %	ИТОГО количество участников, получивших низкие результаты	ИТОГО доля участников, получивших низкие результаты, в %
ГБОУ СОШ им. Н.Т. Кукушкина с. Савруха	23	0	0	0	0	0	0
ГБОУ СОШ с. Среднее Аверкино	25	0	0	1	4	1	4
ГБОУ СОШ им. А.М. Шулайкина с. Старый Аманак	23	0	0	1	4,35	1	4,35
ГБОУ СОШ с. Староганькино	3	1	33,33	0	0	1	33,33
ГБОУ СОШ им. П.В. Кравцова с. Старопохвистнево	41	1	2,44	3	7,32	4	9,76
ГБОУ ООШ с. Стюхино	4	1	25	0	0	1	25
ИТОГО по АТЕ	199	6	3,02	7	3,52	13	6,53
ИТОГО по СВУ	734	15	2,04	20	2,72	35	4,77

Доля участников ОГЭ по русскому языку, получивших низкие результаты в 2025 году, в %



Вывод: В 20 (57,14%, что на 3,97% ниже по сравнению с 2024 годом) образовательных организациях округа из 35 школ, принимавших участие в ОГЭ по русскому языку, зафиксированы низкие результаты в 2025 году. Данные представлены в диаграмме.

Достижение высокого уровня подготовки на ОГЭ-2025 Русский язык

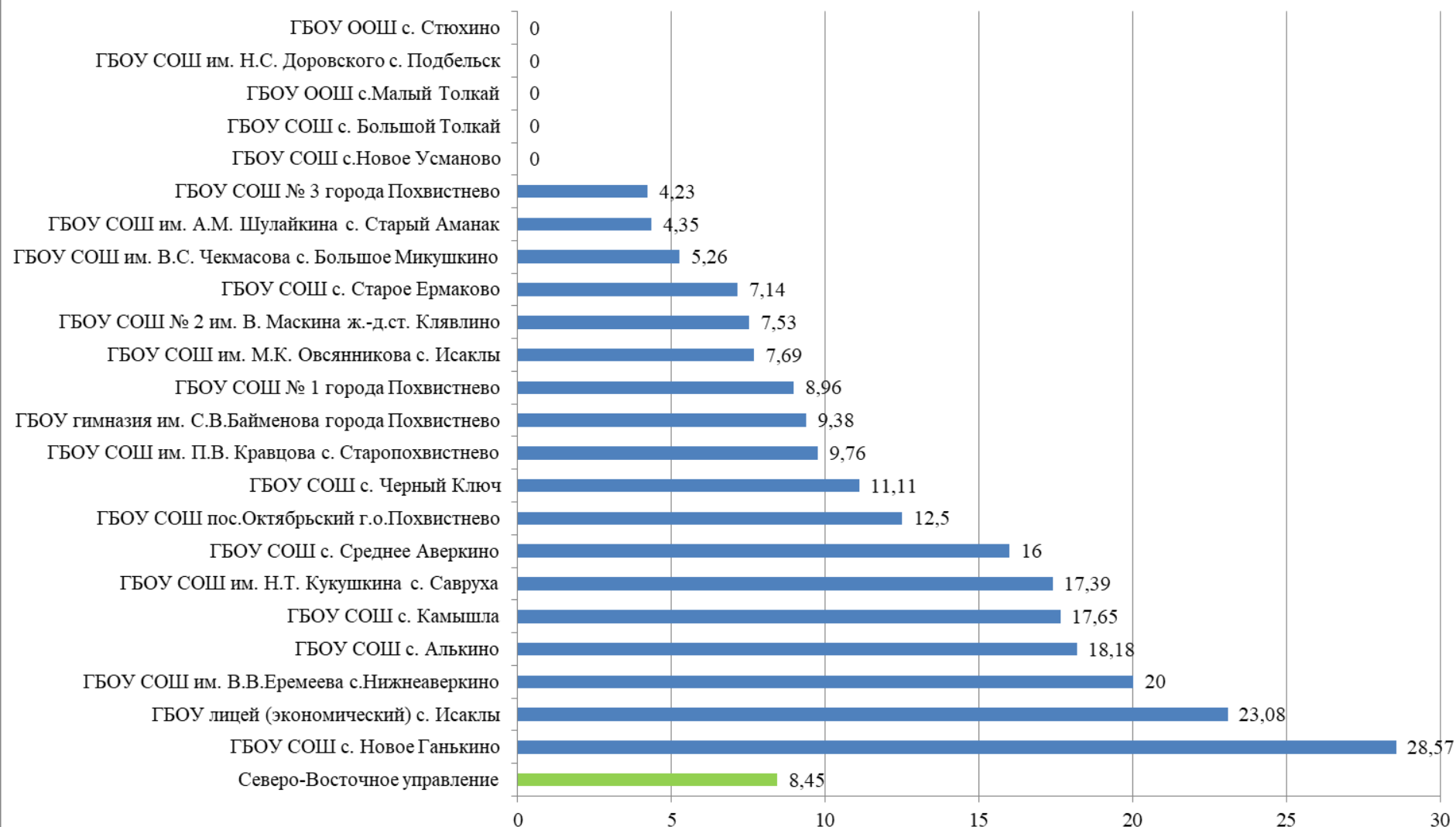
Таблица 2-10

ОО /АТЕ	Количество участников	Количество участников, получивших высокий результат (оценку "5") с запасом 1-2 балла на ОГЭ; - * отсутствие выпускников, получивших высокий результат (оценку «5»)	Доля участников, получивших высокий результат (оценку "5") с запасом 1-2 балла на ОГЭ, в %
г.о. Похвистнево			
ГБОУ гимназия им. С.В. Байменова города Похвистнево	64	6	9,38
ГБОУ СОШ № 1 города Похвистнево	67	6	8,96
ГБОУ СОШ № 3 города Похвистнево	71	3	4,23
ГБОУ ООШ № 4 города Похвистнево	7	- *	
ГБОУ СОШ № 7 города Похвистнево	21	- *	
ГБОУ СОШ пос. Октябрьский г.о. Похвистнево	8	1	12,5
ИТОГО по АТЕ	238	16	6,72
м.р. Иса克林ский			
ГБОУ СОШ им. В.С. Чекмасова с. Большое Микушкино	19	1	5,26
ГБОУ СОШ им. М.К. Овсянникова с. Исаклы	52	4	7,69
ГБОУ лицей (экономический) с. Исаклы	13	3	23,08
ГБОУ СОШ с. Новое Ганькино	14	4	23,57
ГБОУ СОШ с. Новое Якушкино	4	- *	-
ГБОУ СОШ пос. Сокский	3	- *	-

ОО /АТЕ	Количество участников	Количество участников, получивших высокий результат (оценку "5") с запасом 1-2 балла на ОГЭ; - * отсутствие выпускников, получивших высокий результат (оценку «5»)	Доля участников, получивших высокий результат (оценку "5") с запасом 1-2 балла на ОГЭ, в %
ИТОГО по АТЕ	105	12	11,43
м.р. Камышлинский			
ГБОУ СОШ с. Камышла	51	9	17,65
ГБОУ СОШ с. Старое Ермаково	14	1	7,14
ГБОУ СОШ с. Новое Усманово	15	0	0
ГБОУ СОШ с. Русский Байтуган	4	- *	
ИТОГО по АТЕ	84	10	11,9
м.р. Клявлинский			
ГБОУ СОШ № 2 им. В. Маскина ж.-д. ст. Клявлино	93	7	7,53
ГБОУ СОШ с. Борискино-Игар	3	- *	-
ГБОУ СОШ с. Черный Ключ	9	1	11,11
ГБОУ СОШ с. Старый Маклауш	3	- *	-
ИТОГО по АТЕ	108	8	7,41
м.р. Похвистневский			
ГБОУ СОШ с. Алькино	11	2	18,18
ГБОУ СОШ с. Большой Толкай	8	0	0
ГБОУ СОШ с. Кротково	3	- *	
ГБОУ ООШ с. Малое Ибряйкино	5	- *	
ГБОУ ООШ с. Малый Толкай	6	0	0
ГБОУ СОШ им. В.В. Еремеева с. Нижнеаверкино	5	1	20
ГБОУ СОШ с. Новое Мансуркино	4	- *	
ГБОУ СОШ им. Н.С. Доровского с. Подбельск	32	0	0
ГБОУ СОШ им. Ф.Н. Ижедерова с. Рысайкино	6	- *	-

ОО /АТЕ	Количество участников	Количество участников, получивших высокий результат (оценку "5") с запасом 1-2 балла на ОГЭ; - * отсутствие выпускников, получивших высокий результат (оценку «5»)	Доля участников, получивших высокий результат (оценку "5") с запасом 1-2 балла на ОГЭ, в %
ГБОУ СОШ им. Н.Т. Кукушкина с. Савруха	23	4	17,39
ГБОУ СОШ с. Среднее Аверкино	25	4	16
ГБОУ СОШ им. А.М. Шулайкина с. Старый Аманак	23	1	4,35
ГБОУ СОШ с. Староганькино	3	- *	
ГБОУ СОШ им. П.В. Кравцова с. Старопохвистнево	41	4	9,76
ГБОУ ООШ с. Стюхино	4	0	0
ИТОГО по АТЕ	199	16	8,04
ИТОГО по СВУ	734	62	8,45

**Доля участников ОГЭ по русскому языку,
получивших высокие результаты с запасом 1-2 балла на ОГЭ в 2025 году, в %**



Вывод: В 18 (51,43%) образовательных организациях из 35 школ округа, принимавших участие в ОГЭ по русскому языку, получили высокие результаты с запасом в 1 – 2 балла. Данные представлены в диаграмме.

В 12 (34,29%) образовательных организациях Северо-Восточного округа отсутствуют участники, получившие оценку «5» на ОГЭ по русскому языку в 2025 году (таблица 2-10)

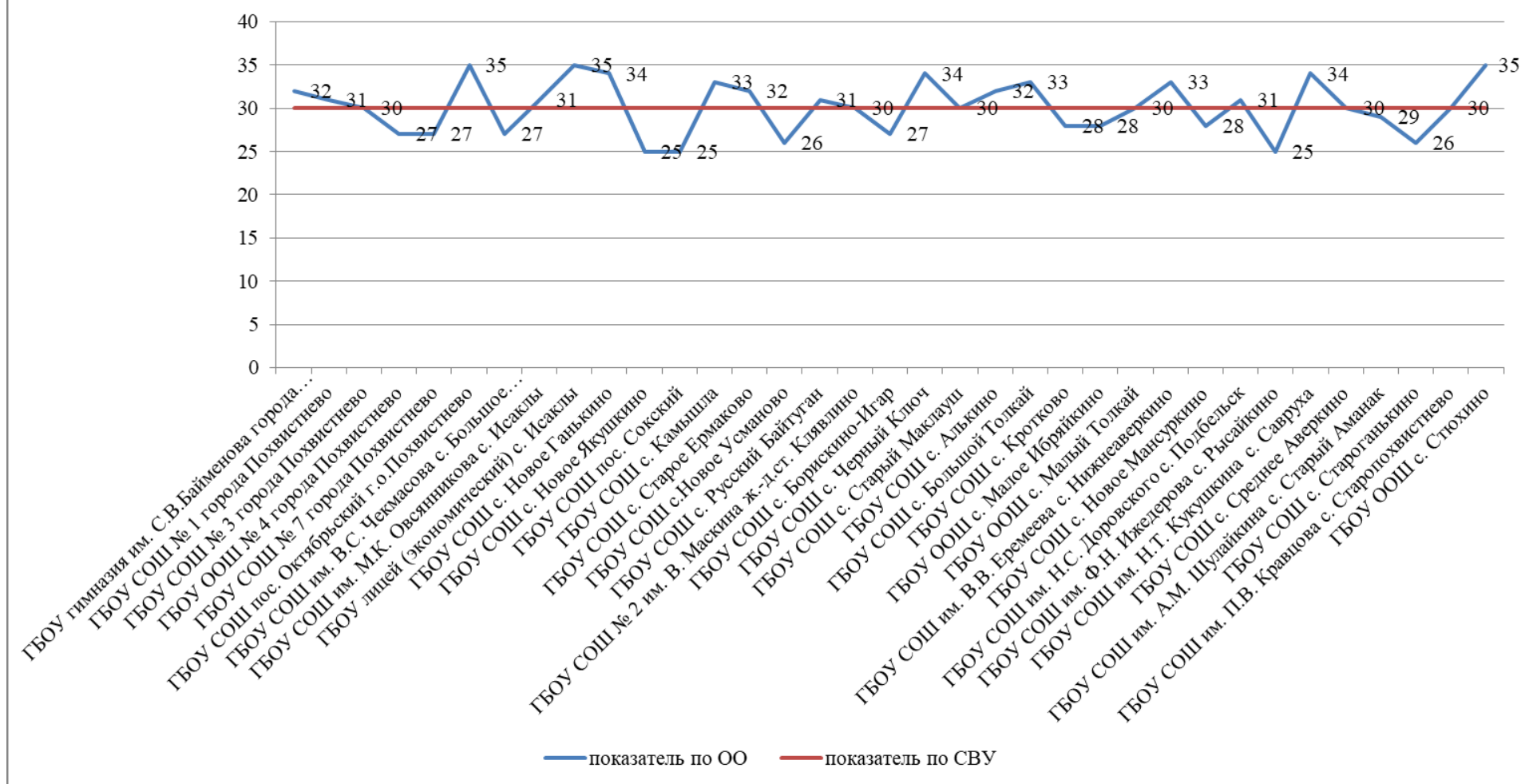
Первичный балл по русскому языку, являющийся нижней границей 25% наиболее высоких результатов

Таблица 2-11

ОО	Показатель по ОО	Показатель по СВУ	Вывод ↓ ↑
ГБОУ гимназия им. С.В.Байменова города Похвистнево	32	30	+2
ГБОУ СОШ № 1 города Похвистнево	31		+1
ГБОУ СОШ № 3 города Похвистнево	30		=
ГБОУ ООШ № 4 города Похвистнево	27		-3
ГБОУ СОШ № 7 города Похвистнево	27		-3
ГБОУ СОШ пос. Октябрьский г.о.Похвистнево	35		+5
ГБОУ СОШ им. В.С. Чекмасова с. Большое Микушкино	27		-3
ГБОУ СОШ им. М.К. Овсянникова с. Исаклы	31		+1
ГБОУ лицей (экономический) с. Исаклы	35		+5
ГБОУ СОШ с. Новое Ганькино	34		+4
ГБОУ СОШ с. Новое Якушкино	25		-5
ГБОУ СОШ пос. Сокский	25		-5
ГБОУ СОШ с. Камышла	33		+3
ГБОУ СОШ с. Старое Ермаково	32		+2
ГБОУ СОШ с.Новое Усманово	26		-4
ГБОУ СОШ с. Русский Байтуган	31		+1
ГБОУ СОШ № 2 им. В. Маскина ж.-д.ст. Клявлино	30		=
ГБОУ СОШ с. Борискино-Игар	27		-3
ГБОУ СОШ с. Черный Ключ	34		+4

ОО	Показатель по ОО	Показатель по СВУ	Вывод ↓ ↑
ГБОУ СОШ с. Старый Маклауш	30		=
ГБОУ СОШ с. Алькино	32		+2
ГБОУ СОШ с. Большой Толкай	33		+3
ГБОУ СОШ с. Кротково	28		-2
ГБОУ ООШ с. Малое Ибряйкино	28		-2
ГБОУ ООШ с. Малый Толкай	30		=
ГБОУ СОШ им. В.В. Еремеева с. Нижнеаверкино	33		+3
ГБОУ СОШ с. Новое Мансуркино	28		-2
ГБОУ СОШ им. Н.С. Доровского с. Подбельск	31		+1
ГБОУ СОШ им. Ф.Н. Ижедерова с. Рысайкино	25		-5
ГБОУ СОШ им. Н.Т. Кукушкина с. Савруха	34		+4
ГБОУ СОШ с. Среднее Аверкино	30		=
ГБОУ СОШ им. А.М. Шулайкина с. Старый Аманак	29		-1
ГБОУ СОШ с. Староганькино	26		-4
ГБОУ СОШ им. П.В. Кравцова с. Старопохвистнево	30		=
ГБОУ ООШ с. Стюхино	35		+5

Первичный балл по русскому языку, являющийся нижней границей 25% наиболее высоких результатов



Вывод: в 16 образовательных организациях, что составляет 45,71% от 35 школ округа, принимавших участие в ОГЭ по русскому языку, показатель первичного балла по русскому языку, являющегося нижней границей 25% наиболее высоких результатов выше окружных значений, в 6 образовательных организациях (17,14%) – равен окружному значению, в остальных образовательных организациях округа данный показатель ниже окружного значения.

Раздел 3. АНАЛИЗ РЕЗУЛЬТАТОВ ВЫПОЛНЕНИЯ ЗАДАНИЙ КИМ⁵

3.1. Анализ выполнения заданий КИМ ОГЭ в 2025 году

Изменения структуры КИМ отсутствуют.

В формулировки и систему оценивания выполнения заданий 13.1, 13.2, 13.3 внесены следующие корректировки.

1. В заданиях 13.1, 13.2 и 13.3 (сочинение-рассуждение на основе опорного текста) последовательно использовано понятие «пример» без дифференциации на пример-иллюстрацию и пример-аргумент. Предполагается, что подобная дифференциация в большей степени характерна для ЕГЭ по русскому языку.

2. В заданиях 13.1, 13.2 и 13.3 снято ограничение на способы обращения к прочитанному тексту. Экзаменуемый имеет право использовать

различные способы работы с прочитанным текстом – не только в виде цитаты или ссылки на номера предложений, но и, например, в виде сжатого выборочного пересказа.

3. Переформулировано задание 13.1: цитата на лингвистическую тему заменена вопросом.

4. Переформулировано задание 13.3: исключено как обязательное требование давать определение понятию. Кроме того, в формулировку задания 13.3 в соответствии с критериями оценивания включена возможность приводить экзаменуемым примеры только из прочитанного текста. При этом введено ограничение видов примеров из жизненного опыта: «Не учитываются примеры, источниками которых являются комикс, манга, фанфик, графический роман, компьютерная игра и другие подобные виды представления информации».

5. Критерий «Смысловая цельность, речевая связность и последовательность изложения» во всех форматах развёрнутого ответа переименован в «Логичность речи»; скорректировано понятийное наполнение критерия «Композиционная стройность».

6. Приведена к единообразному представлению система оценивания грамотности и фактической точности речи в ОГЭ и ЕГЭ по русскому языку. В частности, увеличено с 2 до 3 максимальное количество баллов по критериям ГК1 «Соблюдение орфографических норм», ГК2 «Соблюдение пунктуационных норм», ГК3 «Соблюдение грамматических норм» и ГК4 «Соблюдение речевых норм».

7. Уменьшено (по аналогии с ЕГЭ) с 10 до 8 количество баллов расхождения между двумя экспертами для выхода работы на третью проверку.

8. Максимальный первичный балл за выполнение экзаменационной работы увеличен с 33 до 37.

В документы, определяющие структуру и содержание КИМ, внесены следующие корректировки:

⁵ При формировании отчетов по иностранным языкам рекомендуется выделять отдельные подразделы по устной и по письменной частям экзамена.

1. По аналогии с кодификатором ЕГЭ в кодификатор ОГЭ включён список источников, используемых разработчиками при составлении заданий КИМ.

2. В спецификации уточнена технология использования орфографического словаря на экзамене участниками ОГЭ и предъявлены требования к орфографическим словарям, которые могут использоваться в рамках экзаменационной процедуры.

3.1.1. Статистический анализ выполнения заданий КИМ в 2025 году

3.1.1.1. Основные статистические характеристики выполнения заданий КИМ в 2025 году

Основные статистические характеристики выполнения заданий в целом представлены в Таб. 2-9. Информация о результатах оценивания выполнения заданий, в том числе в разрезе данных о получении того или иного балла по критерию оценивания выполнения каждого задания КИМ представлена в Таб. 2-10.

Таблица 2-9

Номер задания в КИМ	Проверяемые элементы содержания / умения	Уровень сложности задания	Средний процент выполнения ⁶	Процент выполнения ⁶ задания в Северо-Восточном округе в группах участников экзамена, получивших отметку			
				«2»	«3»	«4»	«5»
1 ИК1	Содержание изложения	Б	94,48	56,67	90,61	98,65	99,54
1 ИК2	Сжатие исходного текста	Б	92,17	50,0	86,62	97,47	99,54
1 ИК3	Смысловая цельность, речевая связность и последовательность изложения	Б	81,74	36,67	73,25	87,88	95,83
2	Синтаксический анализ предложений	Б	45,78	6,67	25,8	51,85	92,59
3	Синтаксический анализ предложений	Б	42,64	6,67	23,57	48,15	87,96
4	Пунктуационный анализ предложений	Б	42,64	0,0	21,97	49,16	90,74
5	Пунктуационный анализ предложений	Б	49,05	6,67	24,52	62,29	89,81

⁶ Вычисляется по формуле $p = \frac{N}{n \cdot m} \cdot 100\%$, где N – сумма первичных баллов, полученных всеми участниками группы за выполнение задания, n – количество участников в группе, m – максимальный первичный балл за задание.

Номер задания в КИМ	Проверяемые элементы содержания / умения	Уровень сложности задания	Средний процент выполнения ⁶	Процент выполнения ⁶ задания в Северо-Восточном округе в группах участников экзамена, получивших отметку			
				«2»	«3»	«4»	«5»
6	Орфографический анализ слов	Б	30,52	0,0	17,52	32,66	66,67
7	Орфографический анализ слов	Б	54,09	13,33	35,99	62,29	89,81
8	Основные грамматические (морфологические) нормы современного русского литературного языка	Б	81,34	40,0	73,89	85,86	96,3
9	Грамматическая синонимия словосочетаний	Б	85,83	40,0	79,62	90,24	98,15
10	Смысловый анализ текста	Б	66,35	20,0	52,87	74,41	89,81
11	Основные выразительные средства лексики и фразеологии (эпитеты, метафоры, олицетворения, сравнения, гиперболы и др.)	Б	55,04	13,33	38,22	64,98	82,41
12	Лексический анализ слова	Б	75,48	20,0	65,29	81,82	95,37
13 СК1	Наличие обоснованного ответа/понимание смысла фрагмента текста/определение понятия и его комментарий	Б	97,96	60,0	97,45	99,66	100,0
13 СК2	Наличие примеров-аргументов	Б	89,42	35,56	83,86	94,61	98,77
13 СК3	Смысловая цельность, речевая связность и последовательность изложения	Б	86,51	36,67	78,66	92,93	98,61
13 СК4	Композиционная стройность работы	Б	94,01	33,33	90,13	98,99	100,0
1 и 13	Соблюдение орфографических норм	Б	58,86	8,89	36,52	72,73	92,59

Номер задания в КИМ	Проверяемые элементы содержания / умения	Уровень сложности задания	Средний процент выполнения ⁶	Процент выполнения ⁶ задания в Северо-Восточном округе в группах участников экзамена, получивших отметку			
				«2»	«3»	«4»	«5»
ГК1							
1 и 13 ГК2	Соблюдение пунктуационных норм	Б	39,6	8,89	15,61	50,39	83,95
1 и 13 ГК3	Соблюдение грамматических норм	Б	74,34	35,56	61,36	83,05	93,52
1 и 13 ГК4	Соблюдение речевых норм	Б	72,57	35,56	61,15	78,9	93,52
1 и 13 ФК1	Фактическая точность письменной речи	Б	95,37	66,67	93,95	96,97	99,07

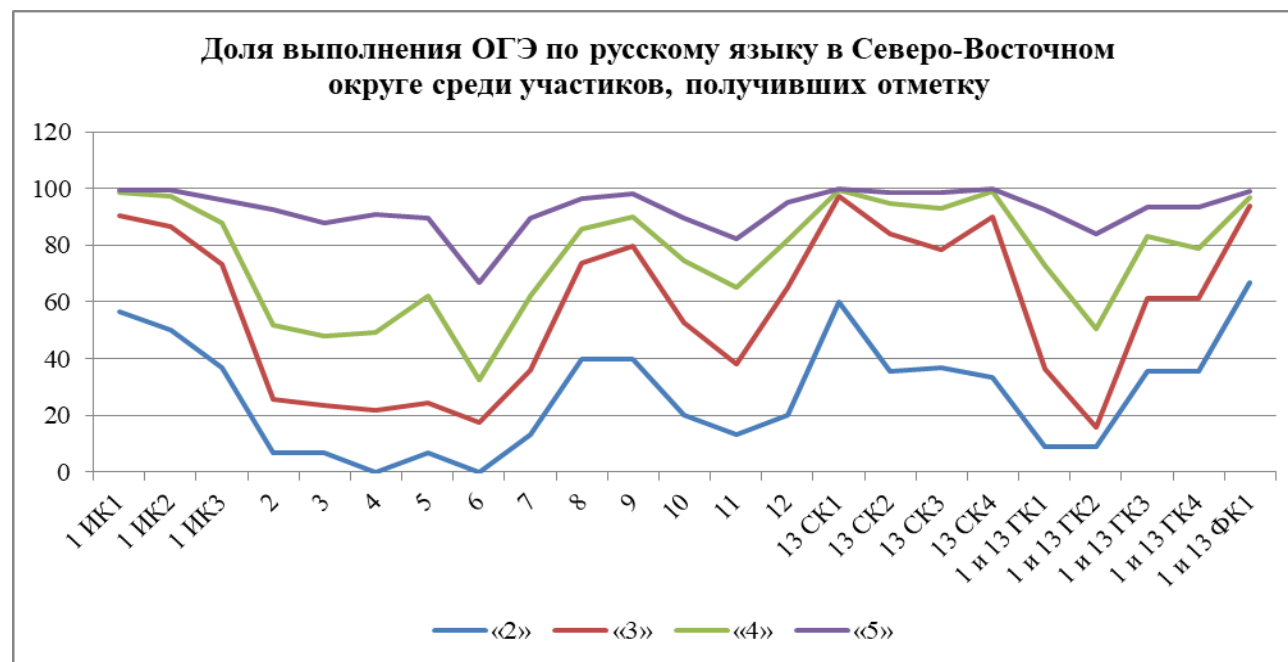


Таблица 2-10

Номер задания / критерия оценивания в КИМ	Количество полученных первичных баллов	Процент участников экзамена в Северо-Восточном округе, получивших соответствующий первичный балл за выполнение задания в группах участников экзамена, получивших отметку			
		«2»	«3»	«4»	«5»
1 ИК1	2	20	81,53	97,31	99,07
	1	73,33	18,15	2,69	0,93
	0	6,67	0,32	0	0
1 ИК2	2	6,67	73,89	94,95	99,07
	1	86,67	25,48	5,05	0,93
	0	6,67	0,64	0	0
1 ИК3	2	0	52,55	78,79	91,67
	1	73,33	41,4	18,18	8,33
	0	26,67	6,05	3,03	0
2	1	6,67	25,8	51,85	92,59
3	1	6,67	23,57	48,15	87,96
4	1	0	21,97	49,16	90,74
5	1	6,67	24,52	62,29	89,81
6	1	0	17,52	32,66	66,67
7	1	13,33	35,99	62,29	89,81
8	1	40	73,89	85,86	96,3
9	1	40	79,62	90,24	98,15
10	1	20	52,87	74,41	89,81
11	1	13,33	38,22	64,98	82,41
12	1	20	63,29	81,82	95,37
13 СК1	1	60	97,45	99,66	100
	0	40	2,55	0,34	0
13 СК2	3	13,33	62,74	86,2	97,22
	2	20	28,03	11,78	1,85
	1	26,67	7,32	1,35	0,93
	0	40	1,91	0,34	0
13 СК3	2	13,33	59,55	86,2	97,22

Номер задания / критерия оценивания в КИМ	Количество полученных первичных баллов	Процент участников экзамена в Северо-Восточном округе, получивших соответствующий первичный балл за выполнение задания в группах участников экзамена, получивших отметку			
		«2»	«3»	«4»	«5»
		1	0	1	0
13 СК4	1	46,67	38,22	13,47	2,78
	0	40	2,23	0,34	0
1 и 13 ГК1	1	26,67	90,13	98,99	100
	0	73,33	9,87	1,01	0
	3	0	6,05	33,67	78,7
	2	0	28,34	52,53	20,37
1 и 13 ГК2	1	26,67	34,71	12,12	0,93
	0	73,33	30,89	1,68	0
	3	0	1,27	12,46	60,19
	2	0	7,01	40,74	31,48
1 и 13 ГК3	1	26,67	28,98	32,32	8,33
	0	73,33	62,74	14,48	0
	3	0	17,2	52,19	81,48
	2	26,67	53,5	96,97	17,59
1 и 13 ГК4	1	53,33	25,48	3,03	0,93
	0	20	3,82	0	0
	3	0	12,42	44,11	80,56
	2	20	60,51	48,82	19,44
1 и 13 ФК1	1	60	25,16	6,73	0
	0	20	1,91	0,34	0
1 и 13 ФК1	1	66,67	93,95	96,97	99,07
	0	33,33	6,05	3,03	0,93

Все задания экзамена по русскому языку относятся к базовому уровню сложности. По сравнению с предыдущим годом количество заданий не изменилось, что дает возможность выпускникам 9-х классов показать более высокий результат на ОГЭ. В Северо-Восточном образовательном округе по-прежнему наблюдаются невысокое выполнение заданий тех же направлений, что и в 2024 году.

Рассмотрим выполнение заданий по обобщенным группам, получившим оценки от «2» до «5».

В группе обучающихся, получивших оценку «2», низкие результаты выполнения выпускники показали при написании изложения (задание 1) Процент выполнения по трем критериям К1 – 56,67%, К2 – 50%, К3 – 36,67% выше по сравнению с 2024 годом (К1 – 42,42%, К2 – 33,88%, К3 – 30,30%). Среди тестовых заданий в группе, получивших оценку «2», не справились с заданиями 4 и 6 (доля выполнения составила 0%). Связанные с этими заданиями критерии ГК1 (соблюдение орфографических норм) и ГК2 (соблюдение пунктуационных норм) так же низкие (8,89% и 8,89% соответственно). Низкий процентом выполнения в группе, получивших оценку «2», зафиксирован практически во всех тестовых заданиях. Хуже всего справились с заданиями 2 (6,67%) и 3 (6,67%), выявляющих умение проводить синтаксический анализ предложения. Такой же процент выполнения (6,67%) выявлен при выполнении задания 5 (пунктуационный анализ предложения). Наиболее высокий процент выполнения в рассматриваемой группе зафиксирован при выполнении задания 8 (основные грамматические (морфологические) нормы современного русского литературного языка – 40%) и задания 9 (грамматическая синонимия словосочетаний (40%). Ниже 50% наблюдается при выполнении грамматических норм (ГК3 – 35,56%) и при соблюдении речевых норм (ГК4 – 35,56%) во время написания изложения (задание 1) и сочинения (задание 13).

В группе выпускников, получивших отметку «3», количество «западающих» заданий несколько меньше. Тестовые задания, которые по всей выборке выполнены с процентом выполнения ниже 50%, так же наблюдаются и в рассматриваемой группе. Отметим результативность выполнения: задание 2 – 25,8%; задание 3 – 23,57%; задание 4 – 21,97%; задание 5 – 24,52%; задание 6 – 17,52%; задание 7 – 35,99%; задание 11 – 38,22%. Низкие результаты выполнения тестовых заданий повлекли за собой низкие результаты в написании изложения и сочинения. В группе выпускников, получивших отметку «3», ГК1 (соблюдение орфографических норм) выполнен на 36,52%, ГК2 (соблюдение пунктуационных норм) – 15,61%.

В группе выпускников, получивших отметку «4», по всей выборке «западающими» являются задания задание 3 (48,15%), задание 4 (49,16%) и задание 6 (32,66%). Со всеми остальными заданиями, в группе «получившими отметку «4», выпускники справились с результатами 50% и более процентов.

В группе выпускников, получивших отметку «5», процент выполнения заданий менее 50%, не наблюдается. Результат выполнения рассматриваемой группы выпускников от 66,67% (задание 6) и выше.

Освоение элементов содержания предмета русский язык (в соответствии со спецификацией ОГЭ) в разрезе образовательных организаций Северо-Восточного образовательного округа

Таблица 2-12

Наименование ОУ	1 ИК1	1 ИК2	1 ИК3	2	3	4	5	6	7	8	9	10	11	12	13 СК1	13 СК2	13 СК3	13 СК4	1 и 13 ГК1	1 и 13 ГК2	1 и 13 ГК3	1 и 13 ГК4	1 и 13 ФК1
ГБОУ гимназия им. С.В. Байменова города Похвистнево	93,75	92,97	82,03	45,31	35,94	42,19	46,88	28,13	67,19	81,25	85,94	57,81	48,44	76,56	93,75	88,54	84,38	95,31	73,44	44,27	78,13	72,92	95,31

Наименование ОУ	1 ИК1	1 ИК2	1 ИК3	2	3	4	5	6	7	8	9	10	11	12	13 СК1	13 СК2	13 СК3	13 СК4	1 и 13 ГК1	1 и 13 ГК2	1 и 13 ГК3	1 и 13 ГК4	1 и 13 ФК1
ГБОУ СОШ № 1 города Похвистнево	93,28	91,79	85,82	34,33	40,3	34,33	46,27	23,88	56,72	89,55	91,04	73,13	61,19	62,69	100	92,04	87,31	94,03	71,14	48,76	77,61	77,11	97,01
ГБОУ СОШ № 3 города Похвистнево	90,85	87,32	74,65	33,8	33,8	29,58	33,8	25,35	46,48	77,46	71,83	59,15	45,07	74,65	98,59	92,02	90,14	100	57,75	42,25	75,12	69,48	94,17
ГБОУ ООШ № 4 города Похвистнево	92,86	85,71	42,86	28,57	28,57	42,86	28,57	0	14,29	85,71	85,71	42,86	57,14	28,57	100	85,71	78,57	100	57,14	28,57	66,67	71,43	100
ГБОУ СОШ № 7 города Похвистнево	90,48	85,71	76,19	23,81	23,81	28,57	28,57	19,05	23,81	76,19	71,43	52,38	33,33	57,14	100	85,71	78,57	100	50,79	33,33	61,9	66,67	90,48
ГБОУ СОШ пос. Октябрьский г.о. Похвистнево	100	93,75	87,5	62,5	50	75	75	62,5	62,5	100	100	75	87,5	100	100	91,67	81,25	100	75	62,5	79,17	83,33	100
ГБОУ СОШ им. В.С. Чекмасова с. Большое Микушкино	100	89,47	71,05	31,58	31,58	47,37	31,58	21,05	26,32	89,47	84,21	73,68	52,63	73,68	100	80,7	76,32	73,68	43,86	33,33	75,44	17,93	100
ГБОУ СОШ им. М.К. Овсянникова с. Исаклы	97,12	95,19	85,58	59,62	59,62	38,46	55,77	38,46	55,77	82,69	88,46	65,38	65,38	82,69	98,08	83,33	85,58	9,38	53,85	33,97	71,79	72,44	98,08
ГБОУ лицей (экономический) с.Исаклы	100	100	96,15	92,31	84,62	84,62	61,54	84,62	92,31	84,62	84,62	84,62	69,23	100	100	97,44	100	100	69,23	48,72	87,18	74,36	100
ГБОУ СОШ с. Новое Ганькино	100	96,43	89,29	71,43	64,29	50	57,14	28,57	85,71	92,86	100	92,86	50	78,57	100	97,62	92,86	100	71,43	64,29	76,19	83,33	100
ГБОУ СОШ с. Новое Якушкино	87,5	87,5	62,5	25	75	25	25	25	0	100	75	50	50	50	100	75	87,5	100	25	0	41,67	58,33	75
ГБОУ СОШ пос. Сокский	83,33	83,33	66,67	66,67	66,67	0	33,33	33,33	33,33	66,67	100	66,67	100	33,33	100	100	83,33	100	0	11,11	66,67	44,44	100
ГБОУ СОШ с. Камышла	96,08	96,08	87,25	52,94	52,94	47,06	62,75	37,25	58,82	82,35	88,24	70,59	56,86	82,35	94,12	91,5	92,16	96,08	72,55	45,1	79,74	76,47	94,12
ГБОУ СОШ с. Старое Ермаково	96,43	92,86	85,71	71,43	78,57	42,86	85,71	42,86	64,29	78,57	92,86	64,29	78,57	85,71	92,86	83,33	71,43	92,86	64,29	38,1	71,43	71,43	92,86
ГБОУ СОШ с. Новое Усманово	90	90	80	13,33	13,33	26,67	33,33	20	33,33	60	60	66,67	46,67	80	93,33	86,67	76,67	93,33	44,44	24,44	57,78	66,67	80

Наименование ОУ	1 ИК1	1 ИК2	1 ИК3	2	3	4	5	6	7	8	9	10	11	12	13 СК1	13 СК2	13 СК3	13 СК4	1 и 13 ГК1	1 и 13 ГК2	1 и 13 ГК3	1 и 13 ГК4	1 и 13 ФК1
ГБОУ СОШ с. Русский Байтуган	87,5	87,5	87,5	25	50	50	75	25	50	100	100	25	85	50	100	100	87,5	100	58,33	41,67	75	91,67	75
ГБОУ СОШ №2 им. В. Маскина ж.-д. ст. Клявлино	93,01	91,4	82,8	53,76	53,76	48,39	53,76	30,11	50,54	77,42	87,1	62,37	59,14	80,65	97,85	87,81	86,56	93,55	54,12	32,97	70,61	71,68	96,77
ГБОУ СОШ с. Борискино-Игар	100	100	50	33,33	0	33,33	33,33	0	66,67	66,67	66,67	66,67	0	100	100	77,78	66,67	100	55,56	0	77,78	55,56	100
ГБОУ СОШ с. Чёрный Ключ	94,44	94,44	83,33	66,67	55,56	33,33	77,78	55,56	77,78	66,67	100	44,44	33,33	100	100	92,59	100	100	66,67	40,74	70,37	81,48	100
ГБОУ СОШ с. Старый Маклауш	100	83,33	83,33	66,67	100	0	66,67	66,67	100	66,67	100	100	66,67	66,67	100	100	100	100	22,22	22,22	88,89	66,67	100
ГБОУ СОШ с. Алькино	90,91	86,36	63,64	72,73	72,73	63,64	63,64	18,18	81,82	90,91	90,91	54,55	72,73	63,64	90,91	60,61	68,18	72,73	57,58	51,52	69,7	63,64	90,91
БОУ СОШ с. Большой Толкай	100	100	87,5	87,5	62,5	50	50	50	50	75	75	62,5	62,5	37,5	100	91,67	87,5	100	41,67	33,33	70,83	83,33	100
ГБОУ СОШ с. Кротково	66,67	66,67	33,33	0	0	66,67	0	0	33,33	66,67	66,67	66,67	33,33	66,67	100	66,67	66,67	66,67	55,56	33,33	66,67	77,78	100
ГБОУ ООШ с. Малое Ибряйкино	70	70	60	0	20	20	40	20	60	100	80	100	20	80	100	93,33	80	100	40	26,67	60	60	100
ГБОУ ООШ с. Малый Толкай	100	83,33	100	50	33,33	50	66,67	33,33	83,33	83,33	83,33	100	33,33	83,33	100	94,44	75	100	38,89	33,33	66,67	72,22	100
ГБОУ СОШ им. В.В. Еремеева с. Нижнеаверкино	100	90	80	0	20	40	40	20	20	80	60	60	40	60	100	93,33	90	60	46,67	33,33	73,33	66,67	100
ГБОУ СОШ с. Новое Мансуркино	100	100	75	25	25	0	50	25	50	50	75	25	75	50	100	91,67	75	100	25	25	66,67	66,67	100
ГБОУ СОШ им. Н.С. Доровского с. Подбельск	98,44	98,44	96,88	40,63	34,38	56,25	56,25	43,75	59,38	84,38	93,75	68,75	5,25	75	100	90,63	87,5	90,63	57,29	37,5	81,25	70,83	93,75
ГБОУ СОШ им. Ф.Н. Ижедерова с. Рысайкино	100	91,67	50	0	0	33,33	16,67	16,67	33,33	50	66,67	83,33	50	66,67	100	83,33	75	83,33	38,89	11,11	72,22	72,22	100
ГБОУ СОШ им. Н.Т.	100	100	89,13	69,57	47,83	56,52	69,57	34,78	60,87	91,3	91,3	73,91	56,52	91,3	100	95,65	95,65	100	73,91	55,07	85,51	81,16	91,3

Наименование ОУ	1 ИК1	1 ИК2	1 ИК3	2	3	4	5	6	7	8	9	10	11	12	13 СК1	13 СК2	13 СК3	13 СК4	1 и 13 ГК1	1 и 13 ГК2	1 и 13 ГК3	1 и 13 ГК4	1 и 13 ФК1
Кукушкина с. Савруха																							
ГБОУ СОШ с. Среднее Аверкино	92	92	82	44	16	48	32	32	40	72	88	60	52	72	100	96	88	92	54,67	48	77,33	72	100
ГБОУ СОШ им. А.М. Шулайкина с. Старый Аманак	97,83	91,3	91,3	47,83	47,83	47,83	43,48	26,09	47,83	82,61	95,65	69,57	56,52	78,26	100	97,1	93,48	100	42,03	31,88	71,01	66,67	95,65
ГБОУ СОШ с. Староганькино	83,33	83,33	50	0	0	0	33,33	33,33	66,67	66,67	100	33,33	33,33	100	100	66,67	66,67	66,67	44,44	0	55,56	77,78	100
ГБОУ СОШ им. П.В. Кравцова с. Старопохвистнево	96,34	93,9	76,83	39,02	24,39	41,46	48,78	19,51	53,66	87,8	92,68	82,93	56,1	73,17	97,56	91,06	90,24	92,68	54,47	38,21	75,61	72,36	90,24
ГБОУ ООШ с. Стюхино	87,5	87,5	75	25	25	50	25	25	75	50	50	50	25	75	100	83,33	75	75	50	41,67	66,67	58,33	100

Все задания экзаменационной работы по русскому языку относятся к базовому уровню сложности.

При анализе выполнения отдельных заданий КИМ наиболее успешно освоенными можно считать следующие умения и навыки:

- умение выделять тему, основную мысль, ключевые слова, работать с содержанием текста изложения (94,48% выполнения);
- умение использовать приемы сжатия текста (92,17% выполнения);
- умение разбивать текст на абзацы, определять композиционные элементы текста, характеризовать его с точки зрения единства темы, смысловой цельности, речевой связности и последовательности изложения (81,74% выполнения);
- умение проводить синтаксический анализ словосочетания; определение главного и зависимого слова в словосочетании (81,34% выполнения);
- умение понимать и определять основные грамматические (морфологические) нормы современного русского литературного языка (81,34% выполнения);
- умение определять наличие обоснованного ответа или понимание смысла фрагмента текста, комментировать понятия (97,96% выполнения);
- навык подбора примеров-аргументов для аргументации определения или высказывания (89,42% выполнения);
- умение создавать текст в соответствии с целью, темой, речевой связностью и последовательностью изложения (86,51% выполнения);
- навык композиционного выстраивания работы (94,01% выполнения);

- умение соблюдать на письме норм современного русского литературного языка: орфографических норм – 58,86%, грамматических норм – 74,34%, речевых норм – 72,57%, фактическая точность письменной речи – 95,37%.

Назовем недостаточно усвоенные элементы содержания заданий:

- навык проведения синтаксического анализа предложения, определение синтаксической роли самостоятельных частей речи в предложении; определение грамматической основы предложения; выделение средств синтаксической связи между частями сложного предложения – задания 2 и 3 – 45,78% и 42,64% выполнения соответственно;

- навык применение правил постановки знаков препинания – задания 4 и 5 – 42,64% и 49,05% выполнения соответственно и связанный с ними ГК2 – соблюдение пунктуационных норм – 39,6%;

- поиск орфограммы и применение правил написания слов с орфограммами – задания 6 – 30,52% выполнения;

- умение соблюдать на письме норм современного русского литературного языка: пунктуационных норм – 39,6%.

В целом, учащиеся справились с заданиями КИМа по русскому языку успешно. Из 13 заданий 5 вызвали определенные трудности у отдельных групп учащихся: с заданиями 2, 3, 4, 5 и 6 базового уровня сложности справились менее чем 50% выпускников.

Задания, вызвавшие затруднения на ОГЭ-2025 (средний % выполнения 50% и ниже в разрезе ОО)

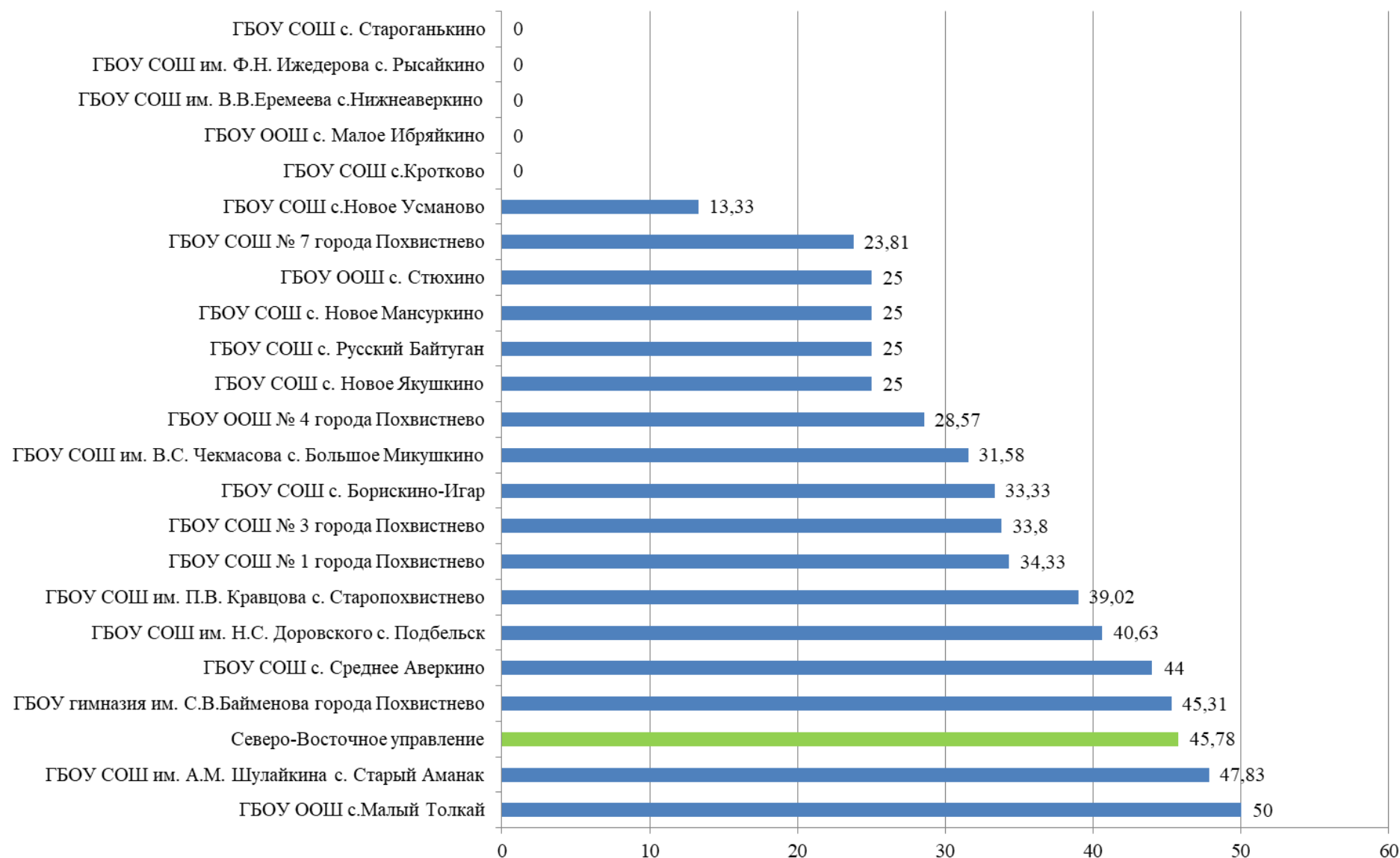
Таблица 2-13

ОО/АТЕ	Общее количество участников	Средний процент выполнения					
		Задание № 2	Задание № 3	Задание № 4	Задание № 5	Задание № 6	1 и 13 ГК2
г.о. Похвистнево							
ГБОУ гимназия им. С.В. Байменова города Похвистнево	64	45,31	35,94	42,19	46,88	28,13	44,27
ГБОУ СОШ № 1 города Похвистнево	67	34,33	40,3	34,33	46,27	23,88	48,76
ГБОУ СОШ № 3 города Похвистнево	71	33,8	33,8	29,58	33,8	25,35	42,25
ГБОУ ООШ № 4 города Похвистнево	7	28,57	28,57	42,86	28,57	0	28,57
ГБОУ СОШ № 7 города Похвистнево	21	23,81	23,81	28,57	28,57	19,05	33,33
ГБОУ СОШ пос. Октябрьский г.о. Похвистнево	8		50				
м.р. Исаклинский							
ГБОУ СОШ	19	31,58	31,58	47,37	31,58	21,05	33,33

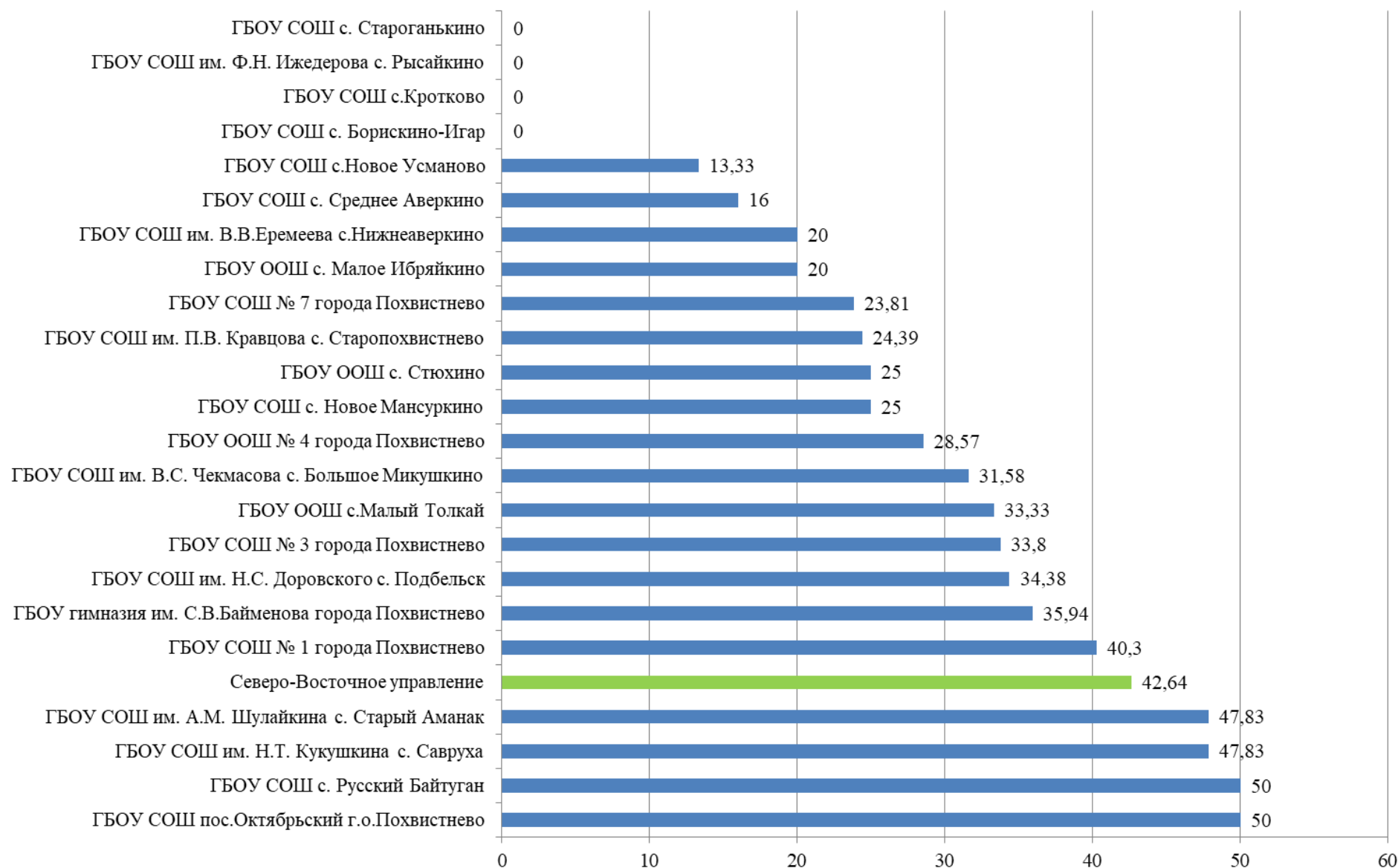
ОО/АТЕ	Общее количество участников	Средний процент выполнения					
		Задание № 2	Задание № 3	Задание № 4	Задание № 5	Задание № 6	1 и 13 ГК2
им. В.С. Чекмасова с. Большое Микушкино							
ГБОУ СОШ им. М.К. Овсянникова с. Исаклы	52			38,46		38,46	33,97
ГБОУ лицей (экономический) с. Исаклы	13						48,72
ГБОУ СОШ с. Новое Ганькино	14			50		28,57	
ГБОУ СОШ с. Новое Якушкино	4	25		25	25	25	0
ГБОУ СОШ пос. Сокский	3			0	33,33	33,33	11,11
м.р. Камышлинский							
ГБОУ СОШ с. Камышла	51			47,06		37,25	45,1
ГБОУ СОШ с. Старое Ермаково	14			42,86		42,86	38,1
ГБОУ СОШ с. Новое Усманово	15	13,33	13,33	26,67	33,33	20	24,44
ГБОУ СОШ с. Русский Байтуган	4	25	50	50		25	41,67
м.р. Клявлинский							
ГБОУ СОШ № 2 им. В. Маскина ж.-д. ст. Клявлино	93			48,39		30,11	32,97
ГБОУ СОШ с. Борискино-Игар	3	33,33	0	33,33	33,33	0	0
ГБОУ СОШ с. Черный Ключ	9			33,33			40,74
ГБОУ СОШ с. Старый Маклауш	3			0			22,22
м.р. Похвистневский							
ГБОУ СОШ с. Алькино	11					18,18	

ОО/АТЕ	Общее количество участников	Средний процент выполнения					
		Задание № 2	Задание № 3	Задание № 4	Задание № 5	Задание № 6	1 и 13 ГК2
ГБОУ СОШ с. Большой Толкай	8			50	50	50	33,33
ГБОУ СОШ с. Кротково	3	0	0		0	0	33,33
ГБОУ ООШ с. Малое Ибряйкино	5	0	20	20	40	20	26,67
ГБОУ ООШ с. Малый Толкай	6	50	33,33	50		33,33	33,33
ГБОУ СОШ им. В.В. Еремеева с. Нижнеаверкино	5	0	20	40	40	20	33,33
ГБОУ СОШ с. Новое Мансуркино	4	25	25	0	50	25	25
ГБОУ СОШ им. Н.С. Доровского с. Подбельск	32	40,63	34,38			43,75	37,5
ГБОУ СОШ им. Ф.Н. Ижедерова с. Рысайкино	6	0	0	33,33	16,67	16,67	11,11
ГБОУ СОШ им. Н.Т. Кукушкина с. Савруха	23		47,83			34,78	
ГБОУ СОШ с. Среднее Аверкино	25	44	16	48	32	32	48
ГБОУ СОШ им. А.М. Шулайкина с. Старый Аманак	23	47,83	47,83	47,83	43,48	26,09	31,88
ГБОУ СОШ с. Староганькино	3	0	0	0	33,33	33,33	0
ГБОУ СОШ им. П.В. Кравцова с. Старопохвистнево	41	39,02	24,39	41,46	48,78	19,51	38,21
ГБОУ ООШ с. Стюхино	4	25	25	50	25	25	41,67
ИТОГО по СВУ	734	45,78	42,64	42,64	49,05	30,52	39,6

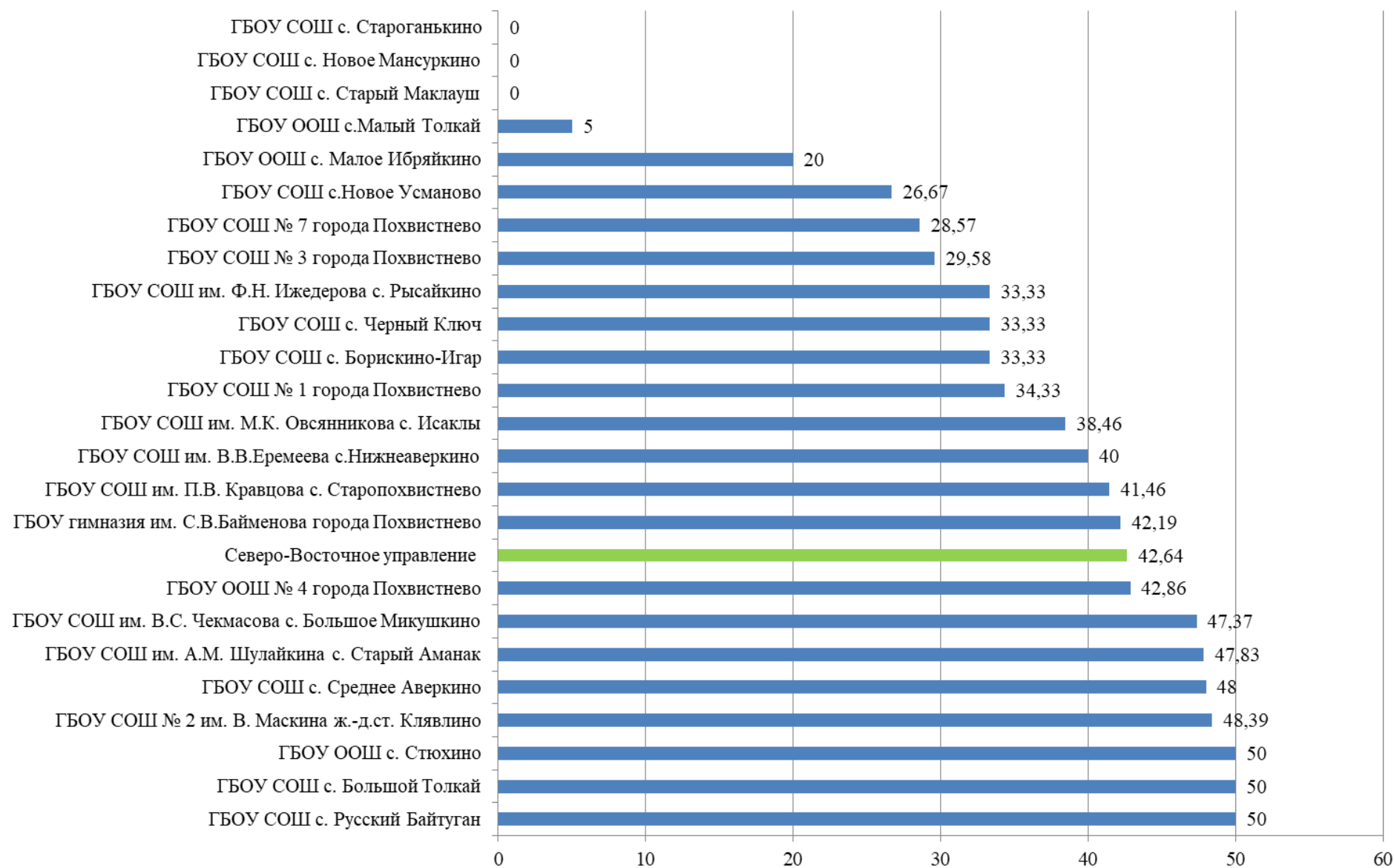
задание № 2



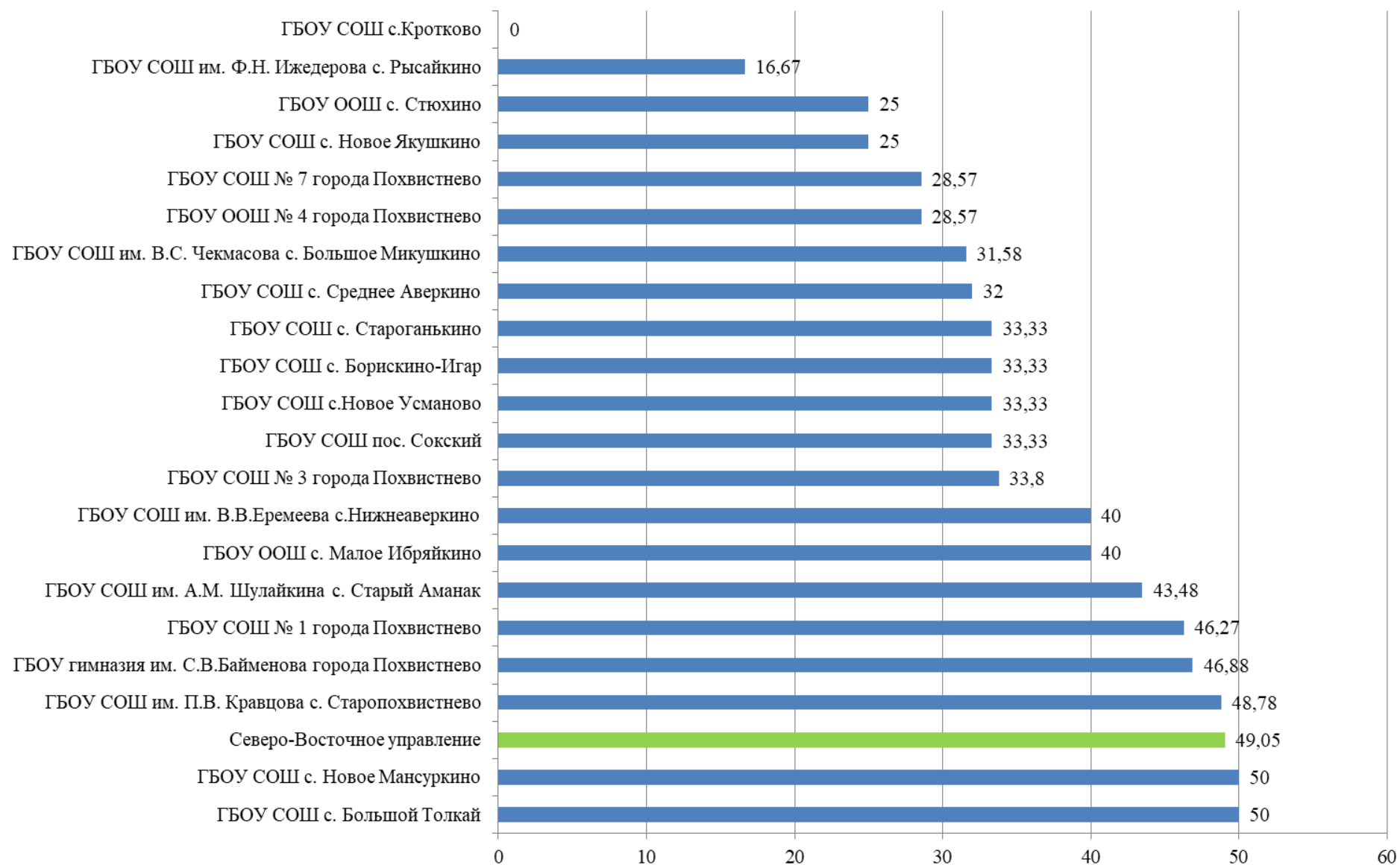
задание № 3



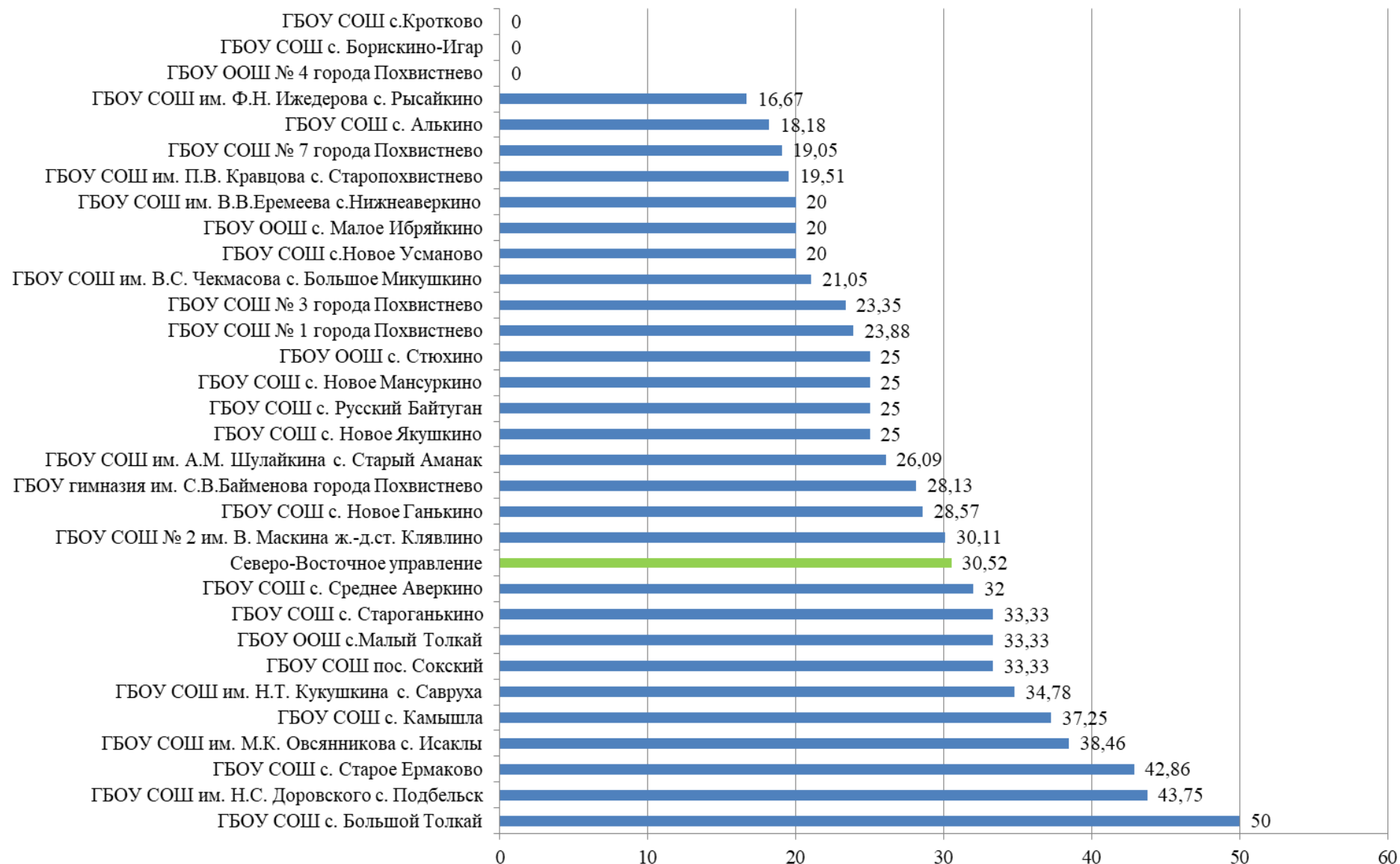
задание № 4



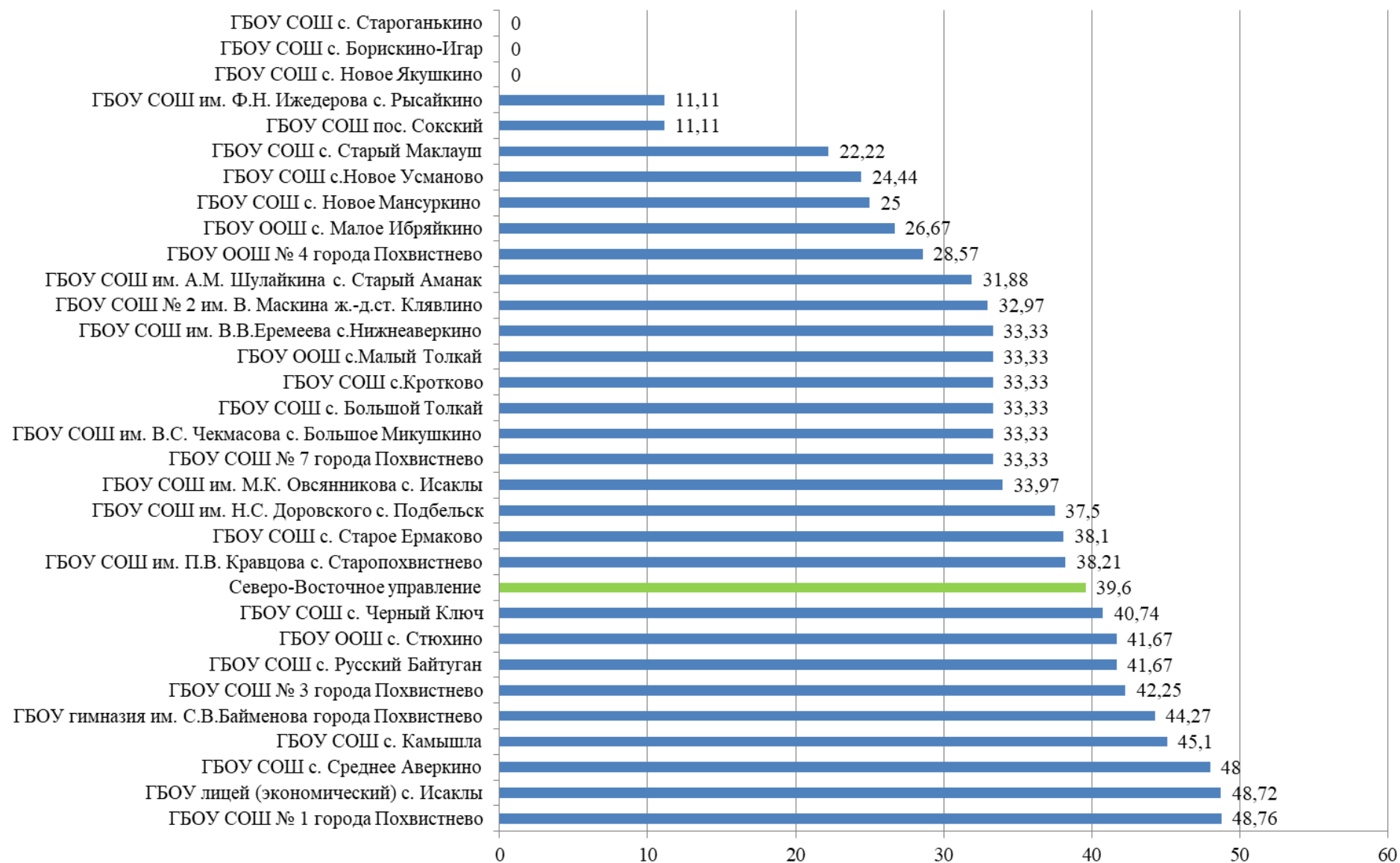
задание № 5



задание № 6



ГК2 (задания 1 и 13)



Выводы об итогах анализа выполнения заданий, групп заданий

- *Перечень элементов содержания/умений, навыков, видов познавательной деятельности, освоение которых всеми школьниками округа в целом можно считать достаточным.*

На основании проведенного анализа основных результатов ОГЭ по русскому языку можно выделить перечень элементов содержания, умений, видов деятельности, освоение которых всеми школьниками округа в целом можно считать достаточным. Это умения, формирование которых проверяют задания 1, 8, 9, 10, 11, 12, 13 (за исключением ГК2):

- умения адекватно воспринимать информацию, содержащуюся в прослушанном тексте;
- умения обрабатывать воспринятую информацию, выделяя в ней главное;
- умения письменно передавать обработанную информацию;
- умения создавать собственное связное высказывание на заданную тему на основе прочитанного текста;
- умение создавать тексты различных функционально-смысловых типов речи (повествование, описание, рассуждение) с опорой на жизненный и читательский опыт;
- умения находить и определять основные выразительные средства лексики и фразеологии;
- умение проводить синтаксический анализ словосочетания;
- умение проводить лексический анализ слова.

Результат выполнения заданий, которые проверяют данные умения, более половины. Приведенные данные позволяют сделать вывод о том, что уровень коммуникативной компетенции выпускников 9 классов хороший.

- *Перечень элементов содержания/умений, навыков, видов познавательной деятельности, освоение которых всеми школьниками округа в целом, а также школьниками с разным уровнем подготовки нельзя считать достаточным.*

Приведем перечень элементов содержания, умений, видов деятельности, усвоение которых всеми школьниками округа в целом нельзя считать достаточным. Это умения, в первую очередь формирование которых проверяют задания 2, 3, 4, 5 и 6:

- умения проводить орфографический, синтаксический и пунктуационный анализ языкового материала, использовать их в речевой практике при создании письменных высказываний;
- умение соблюдать основные нормы литературного языка (пунктуационные); использовать их в речевой практике при создании письменных высказываний;

- *Выводы о вероятных причинах затруднений и типичных ошибок обучающихся Северо-Восточного управления*

Вместе с тем, анализ выполнения экзаменационной работы позволил выявить ряд проблем:

- недостаточно высокий уровень сформированности пунктуационной грамотности;
- недостаточно полная сформированность важнейших коммуникативных навыков, таких, как понимание и интерпретация текста, его содержательный, речеведческий и языковой анализы.

В экзаменационные материалы ОГЭ входят задания, которые являются базовыми для обеспечения в дальнейшем успешного выполнения заданий ЕГЭ. Это задания 2 - 8, 10 - 11 которые имеют вариативность в ответе (то есть в ответе может быть указано 2 или 3 цифры). Такая вариативность также явилась сложностью в решении перечисленных заданий учащимися.

○ *Прочие выводы*

Статистический анализ КИМ показывает, что независимо от уровня сложности того или иного задания выпускникам следует:

- освоить полный объем знаний по каждому разделу школьного курса русского языка;
- сформировать умение применять полученные знания в новой учебной ситуации;
- изучать требования к оцениванию разных заданий.

Раздел 4. РЕКОМЕНДАЦИИ ДЛЯ СИСТЕМЫ ОБРАЗОВАНИЯ СЕВЕРО-ВОСТОЧНОГО ОБРАЗОВАТЕЛЬНОГО ОКРУГА ПО СОВЕРШЕНСТВОВАНИЮ ОРГАНИЗАЦИИ МЕТОДИКИ ПРЕПОДАВАНИЯ ПРЕДМЕТА «РУССКИЙ ЯЗЫК»

4.1. Рекомендации по совершенствованию преподавания учебного предмета

Учителям:

С целью совершенствования преподавания учебного предмета учителям необходимо:

- в соответствии с затруднениями и типичными ошибками, которые были выявлены у обучающихся в 2025 году, рекомендуется чаще работать над следующими элементами содержания:

1. определение грамматической основы предложения, обратить внимание на односоставные и сложные предложения в различных видах связи;

2. расстановка знаков препинания, обратить внимание на различные случаи расстановки запятых в предложениях с однородными членами, вводными словами, в сложных предложениях при общем второстепенном члене предложения и при постановке знаков препинания в сложных предложениях с различными видами связи;

3. правописание глаголов, кратких прилагательных и причастий, окончаний у наречий, НЕ с разными частями речи;

4. определение средств выразительности, изученных за курс основной школы.

- работать над формированием навыка смыслового чтения, умения понимать текст и увеличить различными способами контроль понимания прочитанного;

- продолжать работу по формированию читательской грамотности обучающихся;
- определить оптимальное количество письменных работ, связанных с аудированием для развития умения адекватно понимать информацию устного сообщения (цель, тему основную и дополнительную, явную и скрытую информацию);
- организовать работу на уроке и дома таким образом, чтобы формирование ключевых навыков, лежащих в основе освоения орфографии и пунктуации, носило постоянный, систематический характер, а выделение грамматической основы стали для учащихся обыденным, рутинным заданием, наряду с заданиями вставить пропущенные буквы или знаки препинания;
- увеличить количество уроков, посвященных обобщающему повторению и/или содержащих в числе прочих такую задачу, которая позволят не только актуализировать изученное, но и увидеть связь между теоретическими сведениями о языке и их практическим применением, между разделами науки о языке, обнаружить причинно-следственные связи, научиться находить общее и различное, формировать представление о языке как системе;
- обращаться к межпредметным связям русского языка и литературы в части общих требований к ГИА и пересекающихся тем, включать элементы лингвистического и литературоведческого анализа текста на уроках литературы и русского языка соответственно, что способствует достижению предметных результатов по обоим предметам, формируют целостный филологический взгляд на текст, помогают лучше понимать текст, расширяют словарный запас и развивают языковое чутье;
- в целях выявления причин ошибок при выполнении заданий 2, 3, 4, 5 и 6 необходимо проводить как можно более детальную диагностику затруднений, которая позволит разделить предметное знание и метапредметные умения, а внутри предметных выделить конкретные «западающие» элементы;
- запланировать обучение на КПК, организованные организациями дополнительного профессионального образования, в соответствии с выявленными профессиональными дефицитами.

Образовательным организациям Северо-Восточного образовательного округа:

1. Провести анализ итогов ОГЭ в 2025 году, обратив особое внимание на результаты выпускников, не набравших минимальное количество баллов по предмету, и, преодолевших минимальную границу с запасом в 1-2 балла.
2. Обеспечить коррекцию рабочих программ и методических подходов к преподаванию предмета для повышения показателей качества подготовки выпускников.
3. Осуществить целенаправленное внедрение педагогических технологий и методик, таких как технологии развития критического мышления, технологии смыслового чтения и т.д.
4. Продолжить работу по формированию речевой грамотности обучающихся с использованием Методических рекомендаций по соблюдению единых требований к организации орфографического и речевого режима.
5. Скорректировать учебный план и календарно-тематическое планирование ОО с учетом результатов ГИА 2025.

6. Оптимизировать использование в ОО активных методов обучения и современных педагогических технологий по учебному предмету, направленных на эффективное формирование планируемых результатов освоения основной общеобразовательной программы основного общего образования.

7. Использовать задания из открытого банка ФГБНУ «ФИПИ», направленные на поиск решения в новой ситуации с опорой на имеющиеся знания.

8. Ознакомить обучающихся с различными формами представления заданий базового и повышенного уровня сложности, используя открытый банк заданий ФГБНУ «ФИПИ».

9. Информировать родительскую общественность о результатах и проблемных аспектах сдачи ГИА.

10. Организовать повышение квалификации учителей в соответствии с выявленными профессиональными дефицитами.

11. Проводить, начиная с 8-го класса, не менее 2-х раз в году мониторинги для определения уровня подготовки обучающихся к экзамену.

12. Организовать внутришкольную систему повышения квалификации педагогов в формате наставничества, тьюторства (или в рамках сетевого взаимодействия).

13. Использовать в работе цифровые образовательные ресурсы (Моя школа, Единое содержание общего образования и т.д.).

14. Использовать в работе «Информационно-методическое письмо об особенностях преподавания учебных предметов «Русский язык», «Родной (русский) язык» в 2025/2026 учебном году» ФГБНУ «Институт содержания и методов обучения имени В.С. Леднева» от 12.08.2025 № 01-09/815

ГБУ ДПО «Похвистневскому РЦ», окружному учебно-методическому объединению:

1. Обсудить на заседаниях окружного УМО результаты ГИА по русскому языку и затруднений, в разрезе каждого учреждения образовательного округа, обратив особое внимание на результаты выпускников, не набравших минимальное количество баллов по предмету и преодолевших минимальную границу с запасом в 1-2 балла.

2. Обеспечить коррекцию методических подходов к преподаванию предмета для повышения показателей качества подготовки выпускников.

3. На основе типологии пробелов в знаниях учащихся скорректировать содержание методической работы с учителями русского языка.

4. Организовать наставничество на базе организаций, продемонстрировавших высокие результаты ГИА, учителям-предметникам, чьи выпускники показали низкие результаты.

5. Разработать комплекс методических мероприятий по повышению качества преподавания предмета, распространению успешных педагогических практик.

6. Организовать адресное посещение уроков с целью оказания методической помощи.

4.2. Рекомендации по организации дифференцированного обучения школьников с разным уровнем предметной подготовки

Дифференцированное обучение позволяет учесть индивидуальные содержательные и темповые потребности групп школьников, одаренных детей, неуспевающих учеников.

Разный уровень предметной подготовки обучающихся может быть обусловлен многими причинами, поэтому в зависимости от конкретной педагогической ситуации и изучаемого материала рекомендуется использование разных критериев для организации дифференцированного обучения:

а) Уровень предметных знаний.

Для учащихся с разным уровнем предметных знаний нужно предлагать языковой материал разной сложности - более/менее сложные слова, более/менее трудные предложения для разбора, базовые или периферийные случаи проявления признаков и т.д.

б) Уровень сформированности метапредметных умений.

Учащимся с недостаточным уровнем сформированности метапредметных результатов на начальном этапе работы над темой необходимо предлагать задания, не требующие применения метапредметных умений, а затем по мере освоения темы постепенно усложнять форму работы: находить сходства и различия в предъявленном материале; подбирать аналогии и продолжать список слов по заданным и незадаанным основаниям и т.д.

Учащимся с высоким уровнем сформированности метапредметных умений полезно предлагать задания, осложненные необходимостью их применять уже на этапе изучения материала.

При составлении проверочных работ необходимо учитывать разный уровень сформированности метапредметных результатов, чтобы все учащиеся, освоившие предметный материал, могли показать свои знания.

в) Темп работы и работоспособность.

Ученикам с низким темпом работы на разных этапах для классной работы можно предлагать задания:

- меньшего объема;
- равного объема, но более простые с точки зрения языкового материала для создания ситуации успеха;
- менее нагруженные с точки зрения метапредметных умений.

г) Степень развития творческих способностей.

При обучении сочинению необходимо учитывать творческие способности учеников, уровень развития воображения, фантазии, интерес к другим видам искусства.

С этой точки зрения при подборе материала для создания связного текста нужно предлагать несколько тем, учитывающих особенности разных групп учащихся, но при этом решающих предметные задачи.

д) Степень владения языком и уровень развития речи.

При обучении написанию сочинений и изложений ребят с невысоким уровнем развития речи, небольшим словарным запасом на определенном этапе лучше предлагать тексты, доступные им по степени владения языком, чтобы не увеличивать количество учебных задач.

При подборе языкового материала для изучения системы языка и норм правописания детям с невысоким уровнем развития речи рекомендуется избегать сложных художественных произведений, подбирать тексты и предложения с актуальной для учеников лексикой на понятные, интересные темы.

ГБУ ДПО «Похвистневский РЦ», окружному учебно-методическому объединению:

- обеспечить внедрение методических подходов дифференцированного обучения школьников на всех уровнях основного общего образования;
- на основе выявленного положительного опыта организовать проведение открытых уроков и других методических мероприятий для учителей образовательного округа;
- организовать наставничество в рамках модели «учитель-учитель» по освоению компетенций организации дифференцированного обучения;
- проводить методические мероприятия по повышению качества преподавания предмета, организовать посещение уроков учителей русского языка образовательного округа с целью оказания адресной методической помощи.

Общеобразовательным организациям:

- провести анализ результатов ОГЭ;
- обеспечить внедрение методических подходов дифференцированного обучения школьников на всех уровнях основного общего образования;
- использовать в работе учителей ЭОР, технологии дистанционного обучения для организации дифференцированного образовательного процесса;
- организовывать участие обучающихся в конкурсном отборе в профильные смены Центра «Вега»;
- обеспечить индивидуальную работу с выпускниками, проявившими способности к русскому языку с использованием тьюторской поддержки, продолжить работу по подготовке обучающихся к участию в школьном и иных этапах всероссийской олимпиады школьников по предмету, научно-практических конференциях, конкурсах и т.п. всех уровней организации мероприятий;
- осуществлять в течение учебного года регулярный внутришкольный мониторинг уровня усвоения учебного материала по русскому языку в 9 классах.

Рекомендации по темам для обсуждения / обмена опытом на методических объединениях учителей-предметников

Рекомендуется организовать обсуждение на методических объединениях учителей русского языка и литературы по следующим вопросам:

1. О государственной итоговой аттестации по русскому языку в 9-х классах в 2025 году: анализ результатов, актуальные задачи на новый учебный год.
2. О разработке алгоритма подготовки обучающихся к выполнению «западающих» заданий на ОГЭ по русскому языку (из опыта работы)
3. О преподавании русского языка в 2025 – 2026 учебном году с учетом результатов ОГЭ по русскому языку и современных требований ФГОС ООО.
4. Организация и содержание внеурочной деятельности по русскому языку на уровне основного общего образования.

СОСТАВИТЕЛИ ОТЧЕТА по учебному предмету:

Наименование организации, проводящей анализ результатов ГИА:

Государственное бюджетное учреждение дополнительного профессионального образования Самарской области «Похвистневский Ресурсный центр»

Специалисты, привлекаемые к анализу результатов ОГЭ по учебному предмету

<i>Фамилия, имя, отчество</i>	<i>Место работы, должность, ученая степень, ученое звание, принадлежность специалиста (к региональным организациям развития образования, к региональным организациям повышения квалификации работников образования, к региональной ПК по учебному предмету, пр.)</i>
<i>Дунышина Нина Борисовна</i>	<i>Старший методист ГБУ ДПО «Похвистневский РЦ»</i>

Специалисты, привлекаемые к подготовке методических рекомендаций на основе результатов ОГЭ по учебному предмету

<i>Фамилия, имя, отчество</i>	<i>Место работы, должность, ученая степень, ученое звание, принадлежность специалиста (к региональным организациям развития образования, к региональным организациям повышения квалификации работников образования, к региональной ПК по учебному предмету, пр.)</i>
<i>Краснов Андрей Анатольевич</i>	<i>Методист ГБУ ДПО «Похвистневский РЦ», руководитель окружного УМО учителей русского языка и литературы</i>

Ответственный специалист в субъекте Российской Федерации по вопросам организации проведения анализа результатов ОГЭ по учебным предметам

<i>Фамилия, имя, отчество</i>	<i>Место работы, должность, ученая степень, ученое звание</i>
<i>Акимова Раиса Рамисовна</i>	<i>Директор ГБУ ДПО «Похвистневский РЦ»</i>